

**MUNICIPIO DE IRAPUATO.**

**LOCALIDAD RANCHO NUEVO DE YÓSTIRO.**

**1. Caracterización**

Rancho nuevo de Yostiro es una de las localidades pertenecientes al municipio de Irapuato con una población mayor a los 500 habitantes, se ubica en el sector sur, colinda con la carretera Venado de Yostiro – San Miguel del Brete, proveniente de la carretera federal Irapuato - Abasolo (Véase **mapa 3c - Accesos Carreteros sector sur**).

1

**1.1 Subsistema físico ambiental**

**1.1.1 Ubicación**

Se localiza en la zona sur del municipio, en las coordenadas geográficas 20° 33' 56" de latitud norte y 101° 25' 03" de longitud oeste; con una altitud de 1751 m, conforme a los datos del INEGI.

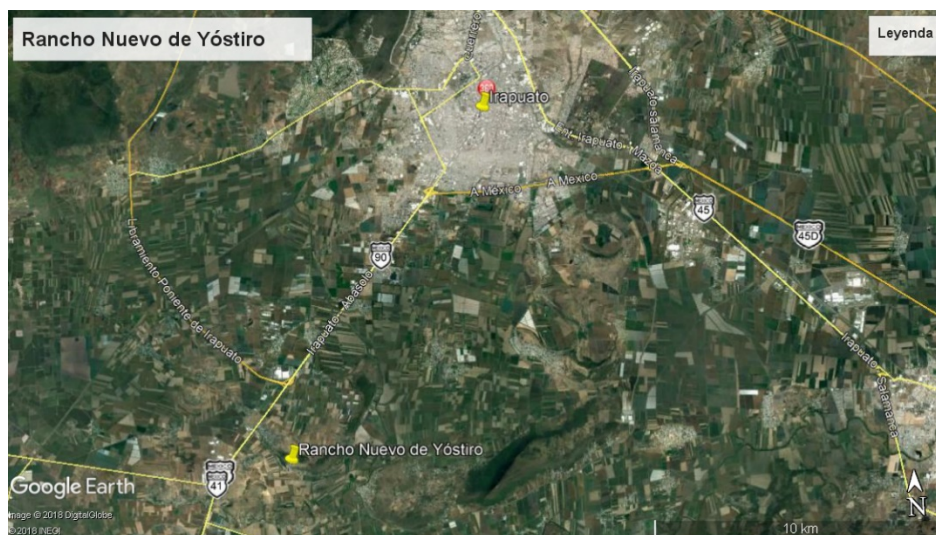


Gráfico 1. Localización Rancho nuevo de yostiro.

**1.1.2 Fisiografía**

La localidad de Rancho nuevo de Yostiro se encuentra en la falda sur del cerro El Venado, en la subprovincia del Bajío Guanajuatense y corresponde a un sistema de topofomas caracterizado por lomeríos basálticos (véase **mapa 7c – Fisiografía sector sur**).

### 1.1.3 Hidrología

**Hidrología Superficial:** La zona pertenece a la cuenca del río Guanajuato, encontrándose al oriente de la localidad la confluencia de los ríos Silao y Guanajuato; así también, al este se encuentra rodeada al este y al sur por los canales pertenecientes a la infraestructura del **Distrito de riego 011 Alto Río Lerma**.

**Hidrología Subterránea:** La zona corresponde al acuífero Irapuato-Valle de Santiago, catalogado en condición de déficit en cuanto a disponibilidad de agua subterránea<sup>1</sup> (véase **mapa 6c - Hidrología Subterránea sector sur**).

### 1.1.4 Topografía

El terreno en la localidad se presenta diferentes pendientes encontrando que el relieve va de ligeramente a fuertemente inclinado y comprende pendientes comprendidas entre 3 a 25% (véase **mapa 8c – Pendientes sector sur**).

### 1.1.5 Vegetación

Los terrenos colindantes a la localidad son aptos para la agricultura de temporal con cultivos anuales, y encontrando zonas de matorral crasicaule (véase **mapa 9c - Uso de Suelo y Vegetación sector sur**).

### 1.1.6 Clima, temperatura e índice de humedad.

Rancho nuevo de Yostiro, presenta un clima Semicálido subhúmedo con lluvias en verano.

### 1.1.7 Espacios bajo protección o conservación

En Rancho nuevo de Yostiro no existen áreas bajo protección y/o conservación.

### 1.1.8 Riesgos socio ambientales y vulnerabilidad

Fenómeno Hidrometeorológico.

De acuerdo con información por parte de Protección Civil del municipio de Irapuato, se tiene detectada la localidad de Rancho nuevo de Yostiro, como una zona con partes de riesgo a inundación por la cercanía al río Silao, sobre todo la parte oriente de la localidad (véase **gráfico 2 zonas susceptibles de inundación**).

<sup>1</sup> Determinación de la disponibilidad de agua en el acuífero Irapuato-Valle, Estado de Guanajuato, CONAGUA 2002.



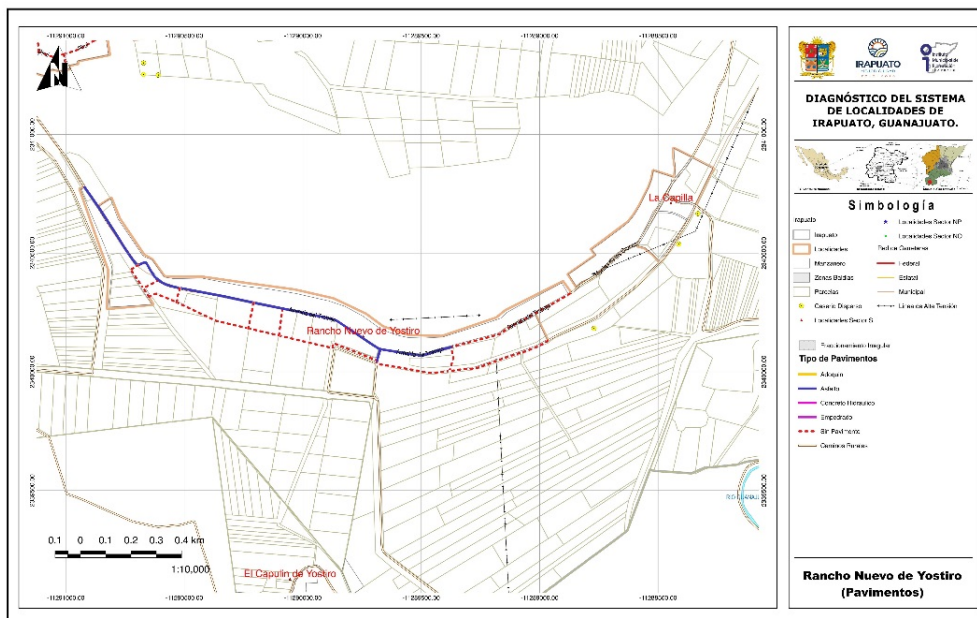
Gráfico 1. Zonas susceptibles de inundación. Fuente: Sistema de Información Estadística y Geográfica del Municipio de Irapuato.

3

## 1.2 Subsistema físico (Infraestructura)

### 1.2.1 Traza / manzanas/ calles

La localidad tiene una traza lineal, contando con una sola vialidad que pasa de oriente a poniente, en la que convergen las calles más pequeñas como privadas (véase **mapa 1 pavimentos Rancho Nuevo de Yóstiro**).



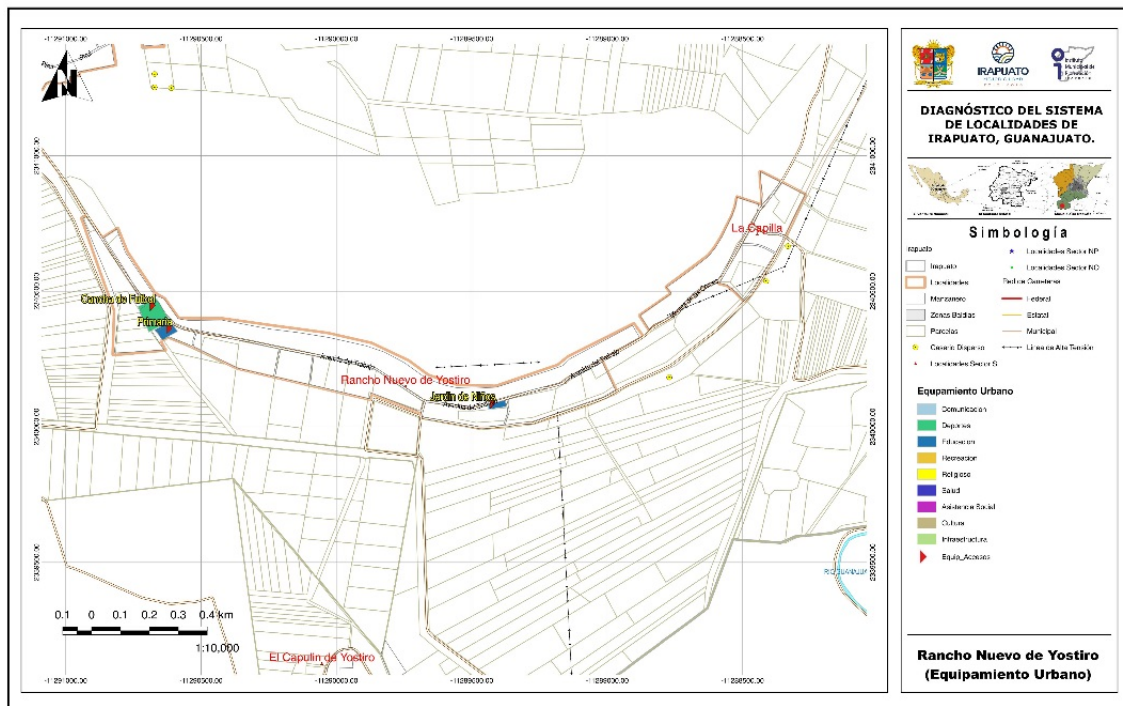
Mapa 1. Mapa pavimentos Rancho Nuevo de Yóstiro.

**1.2.1.1 Nomenclatura de calles**

La localidad no cuenta con una señalética oficial que indique la nomenclatura de las vialidades, aún cuando todas las calles tienen nombre propio, siendo la principal una carretera inter localidades (véase **mapa de pavimentos Rancho Nuevo de Yóstiro**).

**1.2.2 Identificación de vialidad o vialidades principales por conectividad, usos y costumbres, localización del equipamiento, etc.**

La localidad de Rancho Nuevo de Yóstiro cuenta con una vialidad principal, a la cual se ingresa por medio de la carretera Irapuato-Abasolo, pasando previamente por la localidad de Venado de Yóstiro, en su recorrido encontramos el jardín de niños, la primaria, la cancha de futbol y la iglesia. (véase **mapa 2 equipamiento urbano Rancho Nuevo de Yóstiro**).



Mapa 2. Mapa equipamiento urbano Rancho Nuevo de Yóstiro.

**1.2.3 Identificación de infraestructura existente (cobertura por zona en cada localidad).**

**1.2.3.1 Agua potable**

Se cuenta con el sistema de agua potable que abarca la totalidad de la localidad, la operación del sistema es tandeado y es operado por el comité de agua de la localidad.

### 1.2.3.2 Redes, Pozo, Tanque elevado y cobertura de servicio

La localidad cuenta con una sola fuente de abastecimiento siendo un pozo profundo ubicado en la carretera hacia San Miguel del Brete, de ahí se bombea a un tanque superficial de mampostería, ubicado en la parte norte, de ahí mediante gravedad se distribuye por la red. Conforme a lo señalado por el Delegado de la localidad, en el 2015 se realizó una ampliación y rehabilitación de la red, el resto de la red cuenta con una antigua de más de 40 años (véase **mapa 3 infraestructura hidráulica Rancho Nuevo de Yósti**).

5

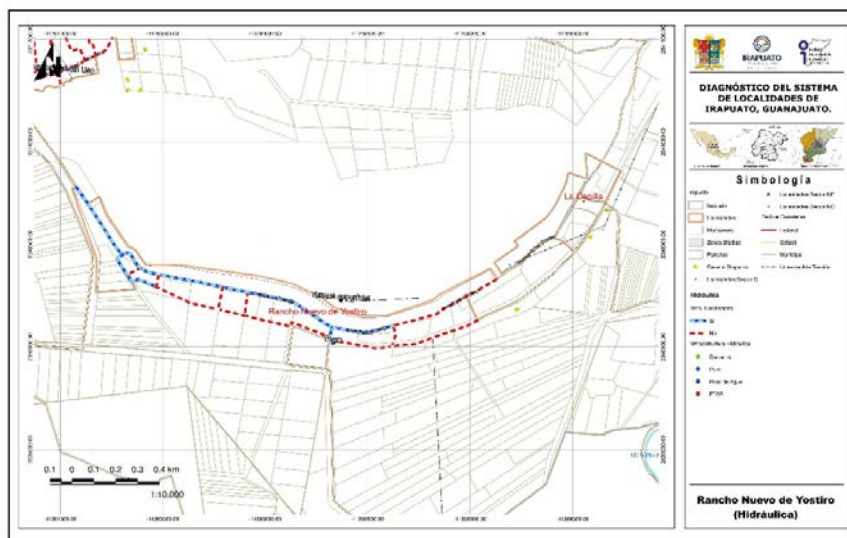


Imagen 1. Pozo de la localidad. Fuente: Propia (2018).



Imagen 2. Tanque superficial de la localidad, ubicado en el cerro El Venado.

Conforme a la consulta efectuada en el **Localizador de aprovechamientos LOCREPDA<sup>2</sup>** de la Comisión Nacional del Agua (fecha de publicación 01 de junio de 2016), no se identificó la inscripción del pozo de la Localidad al registro público de derechos de agua, por lo que se recomienda revisar y en su caso regularizar la concesión.



Mapa 3. Mapa infraestructura hidráulica Rancho Nuevo de Yósti.

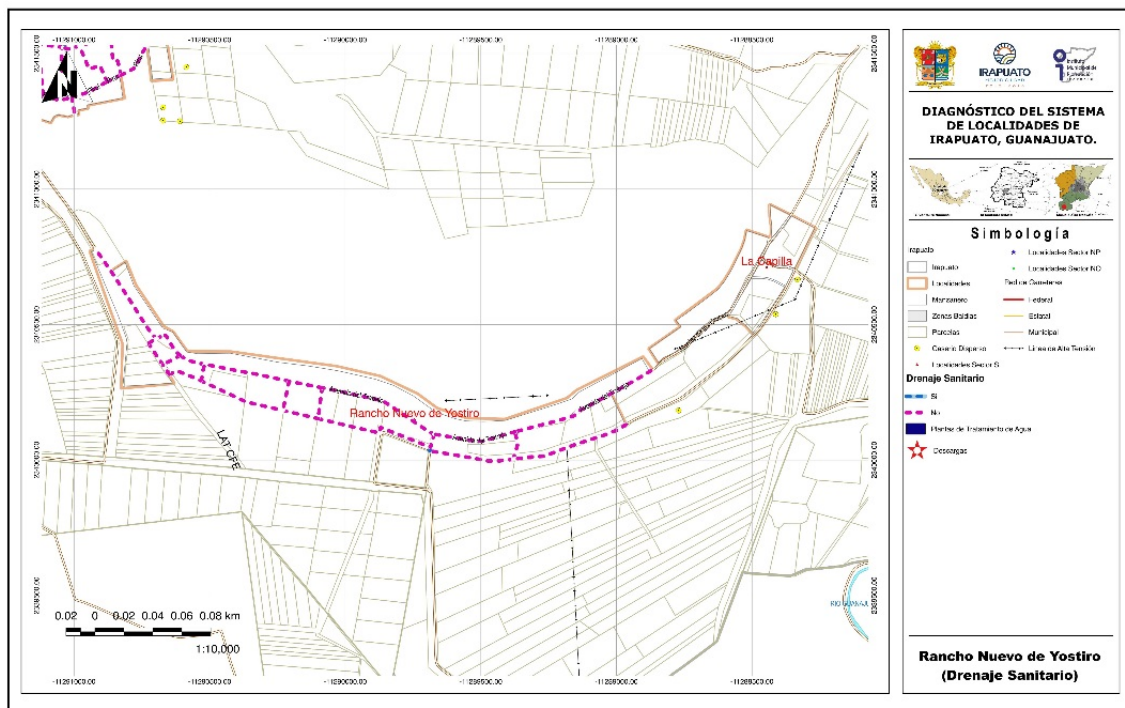
<sup>2</sup> Sistema diseñado para la ubicación geográfica de las concesiones y asignaciones de aguas nacionales, inscritas en el Registro Público de Derechos de Agua. CONAGUA, 2018.

### 1.2.3.3 Drenaje y saneamiento de aguas residuales

No se cuenta con una red de drenaje sanitario, algunas de las viviendas cuentan con baños proporcionados por el programa de baño digno dotados de un biodigestor, el resto tienen fosas sépticas (véase **mapa 4 drenaje sanitario Rancho Nuevo de Yósti**).

6

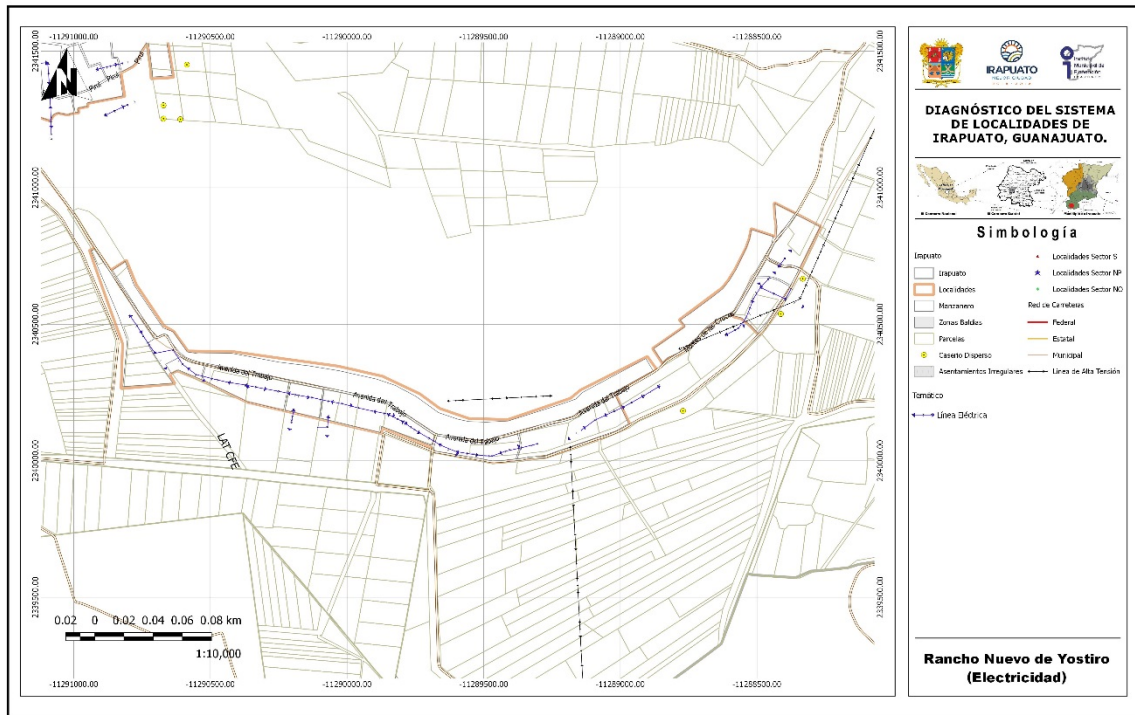
Es necesario evaluar la factibilidad de llevar a cabo la introducción de la red de drenaje sanitario en la localidad, con lo cual se evitan daños a la salud para la comunidad.



Mapa 4. Mapa drenaje sanitario Rancho Nuevo de Yósti.

### 1.2.3.4 Redes y líneas de transmisión - energía eléctrica

La localidad cuenta con servicio de energía eléctrica, abarcando la totalidad de la misma sin presentar problemas aparentes (Véase **mapa 5 electricidad Rancho Nevo de Yósti**).



7

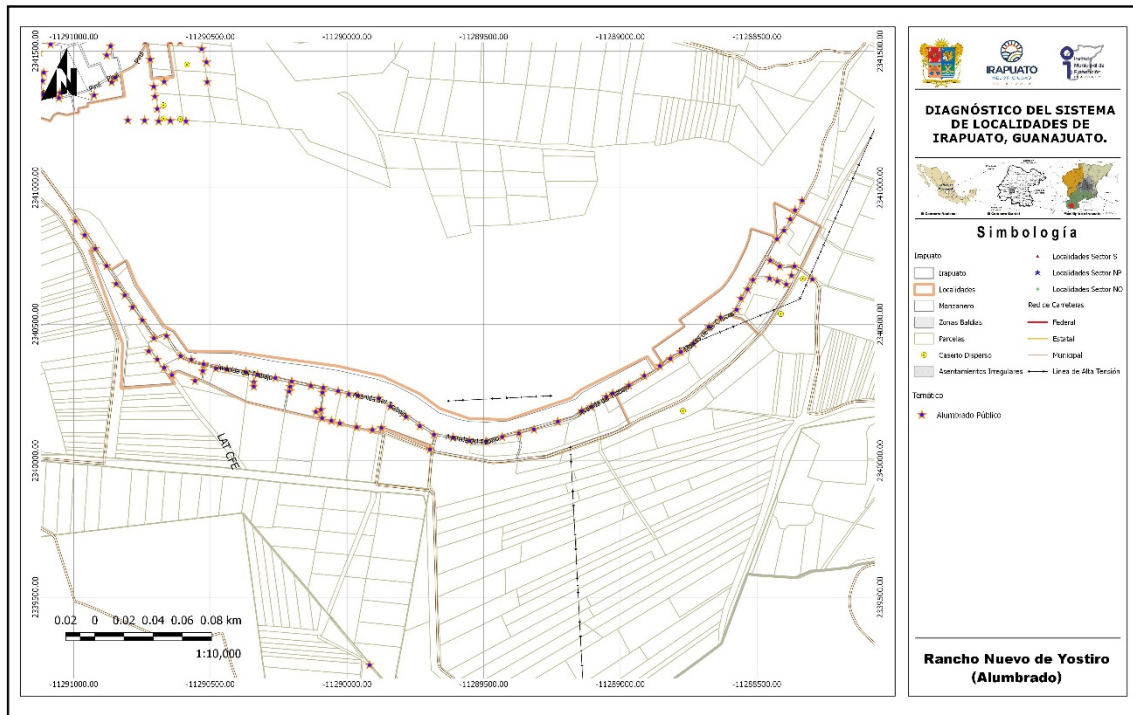
Mapa 5. Mapa electricidad Rancho Nuevo de Yósti



Imagen 3. Calle de la localidad, se observan los postes de líneas de energía eléctrica. Fuente: Propia (2018).

### 1.2.3.5 Alumbrado público

Se cuenta con el servicio otorgado por parte del Municipio, encontrando luminarias del tipo vapor de sodio conforma a la información proporcionada por la Dirección General de Servicios Públicos (Véase **mapa 6 alumbrado Rancho Nuevo de Yósti**).



Mapa 6. Mapa alumbrado Rancho Nuevo de Yóstirol



Imagen 4. Calle de la localidad, se observan los postes del servicio de iluminación pública. Fuente: Propia (2018).

**1.2.3.6 Telefonía (servicio de internet)**

No se cuenta con el servicio de telefonía fija e internet domiciliario; pero si, con el servicio de telefonía móvil.

**1.2.3.7 Antenas**

No se identificaron antenas de telefonía en la localidad (Véase **Mapa de equipamiento urbano**).

### 1.2.3.8 Ductos de PEMEX

No se identificaron ductos de PEMEX en la localidad.

## 1.2.4 Vialidad

### 1.2.4.1 Pavimentos (tipo, estado de conservación y operación)

La calle principal, se encuentra pavimentada en asfalto, con un estado de conservación bueno y una circulación alta siendo la única vialidad de importancia en la localidad; la salida hacia San Miguel de Brete también se encuentra pavimentada en asfalto, siendo parte de la carretera inter localidades de Venado de Yostiro - San Miguel del Brete (véase **Mapa de pavimentos Rancho Nuevo de Yósti**ro).

9



Imagen 5. Calle Avenida del Trabajo, vialidad principal en la localidad cuenta con pavimento asfáltico. Fuente: Propia (2018).



Imagen 6. Carretera hacia San Miguel del Brete, pavimento asfáltico. Fuente: Propia (2018).

### 1.2.4.2 Guarniciones y banquetas

Únicamente la calle principal cuenta con este rubro, pero solo en su tramo pavimentado, hasta la ubicación del jardín de niños, en un estado de conservación bueno.

## 1.2.5 Equipamiento

### 1.2.5.1 Identificación por tipo

#### Educación

Se cuenta con escuelas de educación preescolar y primaria; en el caso de los demás niveles educativos, los estudiantes tienen que trasladarse a las localidades de Tinaja de Bernal, Venado de Yósti, a la Ciudad de Irapuato o Pueblo Nuevo (véase **mapa de equipamiento urbano Rancho Nuevo de Yósti**ro).

#### Religión

Se cuenta únicamente con una iglesia católica, la cual está ubicada sobre la calle principal, al centro de la localidad.

## Salud

En la localidad no se cuentan con servicios de salud, por lo que los habitantes tienen que recurrir a las instalaciones de salud en el Fracc. Purísima del Jardín en la ciudad de Irapuato.

SERVICIOS DE SALUD	POBLACIÓN
Población derechohabiente a servicios de salud	141
Población sin derechohabencia a servicios de salud	854
Población derechohabiente del IMSS	138
Población derechohabiente del ISSSTE o ISSSTE estatal	3
Población derechohabiente del Seguro Popular	0
Población derechohabiente de Pemex, Sedena o Semar	0

Fuente de información: INEGI, Sistema para la consulta de la información censal 2010 (SCINCE 2010).

Se propone brindar atención a la salud de la población de la localidad por medio de las unidades médicas móviles.

### 1.2.5.2 Descripción de capacidades de cada equipamiento

## Educación

LOCALIDAD	CLAVE	NIVEL	SERVICIO	TURNO	NOMBRE DEL CENTRO EDUCATIVO
RANCHO NUEVO YOSTIRO DE	11DJN2666C	PREESCOLAR	GENERAL	MATUTINO	IGNACIO LÓPEZ RAYON
RANCHO NUEVO YOSTIRO DE	11DPR2390W	PRIMARIA	GENERAL	MATUTINO	EMILIANO ZAPATA

NIVEL	ALUMNOS	GRADOS / GRUPOS	AULAS	CANCHAS	PATIOS
PREESCOLAR	95	3 / 3	3	0	1
PRIMARIA	191	6 / 6	8	1	1

Fuente: Sistema de Información y Gestión Educativa, SEP.



Imagen 7. Escuela preescolar Ignacio López Rayón. Fuente: Propia (2018).



Imagen 8. Escuela primaria Emiliano Zapata. Fuente: Propia (2018).

De acuerdo con información del INIFEG (Instituto de Infraestructura Física Educativa de Guanajuato) no se han realizado obras de mantenimiento, ampliación, o apoyo a las escuelas de esta localidad.

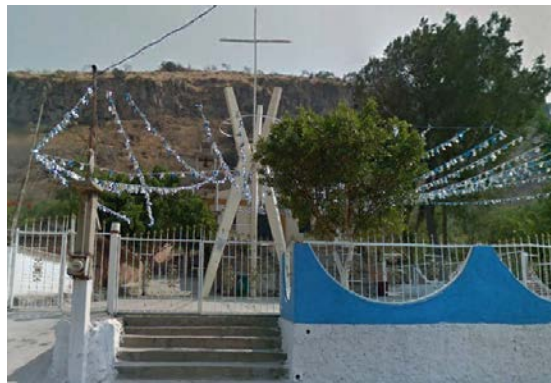


Imagen 9. Iglesia católica de la localidad. Fuente: Propia (2018).

### 1.2.5.3 Características del espacio público (plazas, jardines, etc.)

La localidad únicamente cuenta con un espacio público de aspecto deportivo, el cual es una cancha de futbol de tierra, se menciona que en este lugar es donde se realiza la festividad de la localidad (véase **mapa de equipamiento urbano Rancho Nuevo de Yósti**).



Imagen 10. Campo deportivo en la localidad. Fuente: Propia (2018).

#### **1.2.5.4 Identificación de alguna actividad productiva o extraordinaria dentro de la localidad**

En la localidad no se identificaron actividades productivas extraordinarias, además de la agricultura de riego y temporal.

#### **1.2.6 Servicios**

##### **1.2.6.1 Transporte Público (ruta y frecuencia)**

A la localidad llega la ruta de transporte público de la línea 44 con frecuencia de aproximadamente 1 hora entre camión y se toma sobre la calle principal de la localidad, también existe una línea particular que va al mercado sostenes rocha con una frecuencia de una vez al día.

En cuestión del personal la empresa ACNA es la encargada del transporte, siendo tomado sobre la calle principal y teniendo varios destinos dentro del municipio.

#### **1.2.7 Asentamientos Irregulares**

Se identificaron dos zonas como asentamientos irregulares, el primero se ubica en la parte poniente de la localidad, con un área aproximada de 9,774.95 m<sup>2</sup> y la segunda área se ubica en la parte sur oriente, teniendo una área aproximada de 25,380.04 m<sup>2</sup> y no se cuentan con servicio de agua ni drenaje.

##### **1.2.7.1 Porcentaje de ocupación**

La zona que se encuentra en la parte poniente tiene un área aproximada de 2,795.17 m<sup>2</sup> siendo un porcentaje de ocupación del 38% del total del área, la zona que se encuentra en la parte suroriente tiene una área aproximada de 7,573.33 m<sup>2</sup>, siendo un porcentaje de ocupación del 30% del total del área.



Gráfico 3. Ubicación de asentamientos irregulares de la localidad Rancho Nuevo de Yostiro.

**1.2.8 Riesgos inherentes a las condiciones naturales de la zona o a alguna instalación o actividad antropogénica**

Se identificó un riesgo por inundación en la parte oriente de la localidad, esto por la cercanía al río Silao.

**Residuos sólidos:** Estos son recolectados por el Municipio con una frecuencia de dos días por semana, el servicio se considera adecuado. Se propone efectuar acciones de limpieza y concientización entre los habitantes de la localidad.

**Aire:** Contaminación por polvo, malos olores provenientes de las aguas residuales y las estancadas por falta de drenaje.

**Agua:** Contaminación en el canal, agua que es utilizada en el riego agrícola y establos.

**Suelo:** Contaminación por basura y aguas residuales.

**1.3 Subsistema social**

**1.3.1 Población**

La población de Rancho Nuevo De Yostiro de acuerdo con los datos del Censo de población y vivienda 2010 es de 995 habitantes, de los cuales 555 son mujeres y 440 son hombres.

Conforme a la información de los Censos de Población del INEGI, se realizó una proyección de la población, esperando un crecimiento de la misma con relación al censo del 2010. Se estima que en el 2020 la población se encuentre alrededor de los 1116 habitantes.

NOMBRE LOCALIDAD	ITER 1990			ITER 2000			ITER 2010		
	POBLACIÓN TOTAL	HOMBRES	MUJERES	POBLACIÓN TOTAL	HOMBRES	MUJERES	POBLACIÓN TOTAL	HOMBRES	MUJERES
Rancho Nuevo De Yostiro	790	389	401	853	403	450	995	440	555

Fuente de información: INEGI, Principales resultados por localidad (ITER).

Censo de Población y Vivienda 2010.

Censo General de Población y Vivienda 2000.

Censo General de Población y Vivienda 1990.

NOMBRE LOCALIDAD	TASA DE CRECIMIENTO			Tasa a utilizar	PROYECCIONES		VOLUMEN MEDIO ANUAL	No. DE VIV. TOTALES	PROMEDIO OCUPACIÓN
	1990-2000	2000-2010	Promedio		2020	2030			
Rancho Nuevo De Yostiro	0.8	1.6	1.2	1.2	1116	1253	61,101.00	265	4.56

Elaboración: Propia (2018)

Para el caso del agua potable, el volumen medio anual para el año 2018 es de 61,101.00 m<sup>3</sup>/anuales, considerando una dotación de 150 l/hab/día. Este es el volumen mínimo requerido para la concesión de aguas subterráneas para el abastecimiento de la comunidad.

### 1.3.2 Movimientos Migratorios

En la localidad y de acuerdo con el Censo de Población y Vivienda 2010, la Población nacida en la entidad fue de 979 habitantes en contraste con 11 nacidos en otra entidad y 4 en otro país. Así mismo, se indica que la Población de 5 años y más residente en otro país en junio de 2005 era de 33 personas que residen en EAU.

14

Rancho Nuevo De Yostiro	
Población nacida en la entidad	979
Población femenina nacida en la entidad	546
Población masculina nacida en la entidad	433
Población nacida en otra entidad	11
Población femenina nacida en otra entidad	5
Población masculina nacida en otra entidad	6
Población nacida en otro país	4
Población de 5 años y más residente en la entidad en junio de 2005	836
Población femenina de 5 años y más residente en la entidad en junio de 2005	481
Población masculina de 5 años y más residente en la entidad en junio de 2005	355
Población de 5 años y más residente en otra entidad en junio de 2005	0
Población femenina de 5 años y más residente en otra entidad en junio de 2005	0
Población masculina de 5 años y más residente en otra entidad en junio de 2005	0
Población de 5 años y más residente en otro país en junio de 2005	33
Población de 5 años y más residente en Estados Unidos de América en junio de 2005	33

Fuente de información: INEGI, Principales resultados por localidad (ITER). Censo de Población y Vivienda 2010.

### 1.3.3 Cultura (Actividades culturales, fiestas patronales)

Se realiza una festividad especial en el año, se lleva acabo el día 13 de mayo, celebrando el día de la virgen de Fátima. Para la organización de dichas festividades se cuenta con un Comité de Fiestas Patronales en la localidad.

### 1.3.4 Vivienda

En cuanto a la vivienda el INEGI reporta para el 2010 un total de 218 viviendas, la mayoría de las cuales están construidas con materiales tradicionales (ladrillo, mortero y concreto), encontrado viviendas de una y dos plantas.

Indicadores de carencia en viviendas

Indicadores	2005 <sup>[1]</sup>		2010 <sup>[2]</sup>	
	Valor	%	Valor	%
Viviendas particulares habitadas	167		218	
<b>Carencia de calidad y espacios de la vivienda</b>				
Viviendas con piso de tierra	58	34.73	14	6.42
<b>Carencia de acceso a los servicios básicos en las viviendas particulares habitadas</b>				
Viviendas sin drenaje	121	72.89	68	31.34
Viviendas sin luz eléctrica	3	1.80	8	3.67
Viviendas sin agua entubada	1	0.60	6	2.76
Viviendas sin sanitario	106	63.47	31	14.22

Fuente: Estimaciones del CONEVAL, con base en INEGI.

### 1.3.5 Marginación y rezago social.

En el caso de Rancho Nuevo de Yóstiro, el grado de rezago social se clasifica como bajo, en contraparte el grado de marginación se considera como alto, de acuerdo con la información del Consejo Nacional de evaluación de la Política de Desarrollo Social (CONEVAL) y la CONAPO.

Indicadores de rezago social

Rancho Nuevo De Yostiro	2005	2010
Población total	904	995
% de población de 15 años o más analfabeta	17.86	12.5
% de población de 6 a 14 años que no asiste a la escuela	5.81	3.2
% de población de 15 años y más con educación básica incompleta	81.91	68.51
% de población sin derecho-habienencia a servicios de salud	89.71	85.83
% de viviendas particulares habitadas con piso de tierra	34.73	6.42
% de viviendas particulares habitadas que no disponen de excusado o sanitario	63.47	14.22
% de viviendas particulares habitadas que no disponen de agua entubada de la red pública	0.6	2.75
% de viviendas particulares habitadas que no disponen de drenaje	72.46	31.19
% de viviendas particulares habitadas que no disponen de energía eléctrica	1.8	3.67
% de viviendas particulares habitadas que no disponen de lavadora	56.89	53.67
% de viviendas particulares habitadas que no disponen de refrigerador	36.53	29.82
Índice de rezago social	-0.15941	-0.48544
Grado de rezago social	3 medio	Bajo

Fuente: Estimaciones del CONEVAL, con base en INEGI, II Censo de Población y Vivienda 2005.

**Indicadores de Marginación**

<b>Rancho Nuevo De Yostiro</b>	<b>2005</b>	<b>2010</b>
Población total	904	995
% Población de 15 años o más analfabeta	17.86	12.50
% Población de 15 años o más sin primaria completa	42.61	30.62
% Viviendas particulares habitadas sin excusado	62.28	14.22
% Viviendas particulares habitadas sin energía eléctrica	1.80	3.67
% Viviendas particulares habitadas sin agua entubada	0.60	2.76
% Ocupantes por cuarto en viviendas particulares habitadas	47.90	1.42
% Viviendas particulares habitadas con piso de tierra	34.73	6.42
% Viviendas particulares habitadas que no disponen de refrigerador	36.53	29.82
Índice de marginación	-0.35660	-0.70338
Grado de marginación	Alto	Alto
Lugar que ocupa en el contexto nacional		78,803

Fuente: Estimaciones del CONAPO, Índices de marginación 2005; y CONAPO (2011)

## 1.4 Subsistema económico

### 1.4.1 Actividades económicas básicas y secundarias

De acuerdo con los datos del Censo de Población y Vivienda 2010, la Población económicamente activa es de 329 habitantes, encontrando que la Población ocupada es de 302 habitantes de los cuales, 95 representan la Población femenina ocupada y 207 la Población masculina ocupada.

<b>Rancho Nuevo De Yostiro</b>	
<b>Población económicamente activa</b>	329
<b>Población femenina económicamente activa</b>	102
<b>Población masculina económicamente activa</b>	227
<b>Población ocupada</b>	302
<b>Población femenina ocupada</b>	95
<b>Población masculina ocupada</b>	207
<b>Población desocupada</b>	27
<b>Población femenina desocupada</b>	7
<b>Población masculina desocupada</b>	20
<b>Población no económicamente activa</b>	371
<b>Población femenina no económicamente activa</b>	282
<b>Población masculina no económicamente activa</b>	89

Fuente de información: INEGI, Principales resultados por localidad (ITER). Censo de Población y Vivienda 2010.

#### **1.4.2 Características del empleo**

Conforme a la información proporcionada por el Delegado de la localidad, la mayoría de la población masculina se emplea como obreros para terceras personas (empresas de producción en ciudad industrial) y el resto se emplea en la agricultura de la región. Se estima la población femenina se emplean en industrias y campo.

La localidad pertenece al ejido el Venado<sup>3</sup>, por lo que algunos de sus habitantes cuentan con terrenos parcelarios y es por ello por lo que se efectúan labores agrícolas y de ganadería en la localidad.

Se propone la generación de talleres en la comunidad para la generación de autoempleo e incubación de micro empresas comunitarias, que favorezcan el empleo dentro de la localidad.

### **1.5 Subsistema rural-urbano**

#### **1.5.1 Tipología y jerarquía**

De acuerdo con la población, la localidad de Rancho Nuevo De Yostiro se considera como una localidad rural, en virtud de que su población no rebasa los 2500 habitantes.

#### **1.5.2 Redes de comunicación e infraestructura carretera**

La localidad cuenta con dos accesos, estos son sobre la misma carretera Venado de Yostiro – San Miguel del Brete, los accesos son por el sur oriente la que viene de San Miguel del Brete y el acceso por el poniente que es la proveniente de la localidad de Venado de Yostiro, ambos acceso vienen de la carretera federal Irapuato – Abasolo (véase **mapa 3c - Accesos Carreteros sector sur**).

### **1.6 Subsistema político-institucional**

#### **1.6.1 Órganos de gobierno**

La localidad cuenta con un Delegado Municipal, Sub delegado, un comité de fiestas patronales, un comité ejidal y tienen conformado un comité de agua potable encargado de administrar el sistema.

#### **1.6.2 Marcos Normativos**

El marco Normativo que rige a las localidades del Municipio de Irapuato está conformado por la Constitución Política de los Estados Unidos Mexicanos, la Constitución Política para el Estado de Guanajuato, Ley Orgánica Municipal para el Estado de Guanajuato, Reglamento para los delegados y subdelegados del Municipio de Irapuato, Guanajuato (véase ficha para el **Municipio de Irapuato**).

<sup>3</sup> Con forme a la consulta realizada en el Sistema de Información Geoespacial del Registro Agrario Nacional.

### **1.7 Acciones propuestas.**

#### **Agua, drenaje y saneamiento**

**Acción 1.** Rehabilitación de la red de agua potable en la localidad de Rancho Nuevo de Yósti.

Prioridad: Alta

Justificación: Otorgar a la población los servicios básicos indispensables.

**Acción 2.** Introducción de la red de drenaje sanitario en la localidad de Rancho Nuevo de Yósti.

Prioridad: Alta

Justificación: Otorgar a la población los servicios básicos indispensables.

18

#### **Espacios públicos**

**Acción 3.** Construcción de plaza pública en la localidad de Rancho Nuevo de Yósti.

Prioridad: Media.

Justificación: se requiere para la comunidad.

#### **Salud**

**Acción 4.** Atención a la salud de la población de la localidad por medio de las unidades médicas móviles.

Prioridad: Media.

Justificación: Otorgar a la población los servicios básicos indispensables de salud.

#### **Seguridad**

**Acción 5.** Construcción y puesta en operación de caseta de vigilancia en la localidad de Rancho Nuevo de Yósti.

Prioridad: Alta

Justificación: se requiere para la seguridad de la comunidad, se manifiesta inseguridad.

#### **Educación y cultura**

**Acción 6.** Impartición de talleres en la localidad para la generación de autoempleo e incubación de micro empresas comunitarias

Prioridad: Media

Justificación: Se requiere incentivar actividades que favorezcan el empleo dentro de la localidad.

**Acción 7.** Impartición de talleres y cursos de educación ambiental en la localidad que favorezcan la conservación del medio ambiente.

Prioridad: Media.

Justificación: Se requiere generar conciencia para evitar la contaminación ambiental dentro de la localidad.

**MATRIZ DE ESTRATEGIAS Y ACCIONES**

PROGRAMA/ACCIÓN	CORRESPONSABILIDAD			
	FEDERAL	ESTATAL	MUNICIPAL	
<b>Agua, drenaje y saneamiento</b>				
1	Rehabilitación de la red de agua potable en la localidad de Rancho Nuevo de Yósti.	CEA	JAPAMI	DESARROLLO RURAL
2	Introducción de la red de drenaje sanitario en la localidad de Rancho Nuevo de Yósti.	CEA	JAPAMI	DESARROLLO RURAL
<b>Espacios públicos</b>				
3	Construcción de plaza pública en la localidad de Rancho Nuevo de Yósti.	SECRETARÍA DE OBRA PÚBLICA	OBRAS PÚBLICAS / SERVICIOS PÚBLICOS	DESARROLLO RURAL
<b>Salud</b>				
4	Atención a la salud de la población de la localidad por medio de las unidades médicas móviles.	SSG	SERVICIOS MÉDICOS MUNICIPALES	DESARROLLO RURAL
<b>Seguridad</b>				
5	Construcción y puesta en Operación de vigilancia en la localidad de Rancho Nuevo de Yósti.	SSP	OBRAS PÚBLICAS / SERVICIOS PÚBLICOS	DESARROLLO RURAL
<b>Educación y cultura</b>				
6	Impartición de talleres en la localidad para la generación de autoempleo e incubación de micro empresas comunitarias.	SECRETARÍA DE DESARROLLO SOCIAL Y HUMANO	DESARROLLO ECONÓMICO	DESARROLLO RURAL

# DIAGNÓSTICO DEL SISTEMA DE LOCALIDADES DE IRAPUATO, GUANAJUATO.

PROGRAMA/ACCIÓN	CORRESPONSABILIDAD			
	FEDERAL	ESTATAL	MUNICIPAL	
7 Impartición de talleres y cursos de educación ambiental en la localidad que favorezcan la conservación del medio ambiente.		SECRETARÍA DE MEDIO AMBIENTE Y ORDENAMIENTO TERRITORIAL	DIRECCIÓN DE ORDENAMIENTO AMBIENTAL	DESARROLLO RURAL