

MUNICIPIO DE IRAPUATO.  
LOCALIDAD TINAJA DE BERNALES.

## 1. Caracterización

Tinaja de Bernales es una de las localidades pertenecientes al municipio de Irapuato con una población mayor a los 500 habitantes, se ubica en el sector sur y San Miguel del Brete – Rancho Nuevo de Yostiro. (Véase **mapa 3c - Accesos Carreteros sector sur**).

1

### 1.1 Subsistema físico ambiental

#### 1.1.1 Ubicación

Se localiza en la zona sur del municipio, en las coordenadas geográficas 20° 32' 58" de latitud norte y 101° 25' 11" de longitud oeste; con una altitud de 1764 m, conforme a los datos del INEGI.

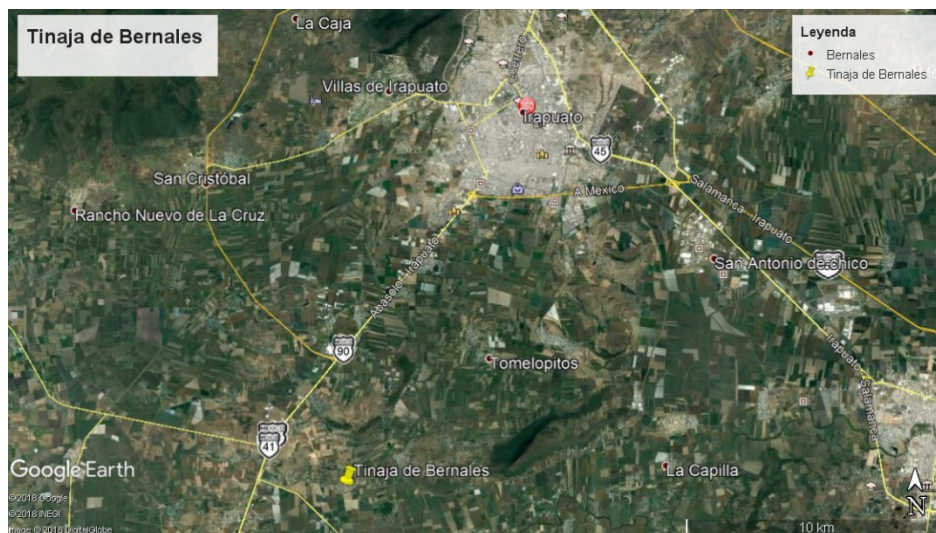


Gráfico 1. Ubicación Tinaja de Bernales.

#### 1.1.2 Fisiografía

La localidad de Tinaja de Bernales se encuentra en la subprovincia del Bajío Guanajuatense y corresponde a un sistema de topofomas caracterizado por una Llanura aluvial (Véase **mapa 7c – Fisiografía sector sur**).

#### 1.1.3 Hidrología

**Hidrología Superficial:** La zona pertenece a la cuenca del río Guanajuato, siendo este el río más cercano a la localidad y se encuentra al nororiente de esta; así también, al sur se encuentran canales pertenecientes a la infraestructura del **Distrito de riego 011 Alto Río Lerma**.

**Hidrología Subterránea:** El pozo de Tinaja de Bernales se ubica en el acuífero Irapuato – Valle de Santiago (véase **mapa 6c - Hidrología Subterránea sector sur**).

#### **1.1.4 Topografía**

El terreno en la localidad se considera con pendientes comprendidas entre 0 a 20% (véase **mapa 8c – Pendientes sector sur**).

#### **1.1.5 Vegetación**

Los terrenos de la localidad son aptos para la agricultura de temporal con cultivos anuales y pertenecen a la zona de riego del Distrito 011 Alto Río Lerma<sup>1</sup> (véase **mapa 9c - Uso de Suelo y Vegetación sector sur**).

#### **1.1.6 Clima, temperatura e índice de humedad.**

La localidad, presenta un clima Semicálido subhúmedo con lluvias en verano.

#### **1.1.7 Espacios bajo protección o conservación**

En la localidad no existen áreas bajo protección y/o conservación.

#### **1.1.8 Riesgos socio ambientales y vulnerabilidad**

Fenómeno Hidrometeorológico.

De acuerdo con información por parte de protección Civil del municipio de Irapuato, no se tiene detectada la localidad de Tinaja de Bernales, como zona de riesgo a inundación.<sup>2</sup> (Véase **Gráfico 2. Zonas susceptibles de inundaciones**).

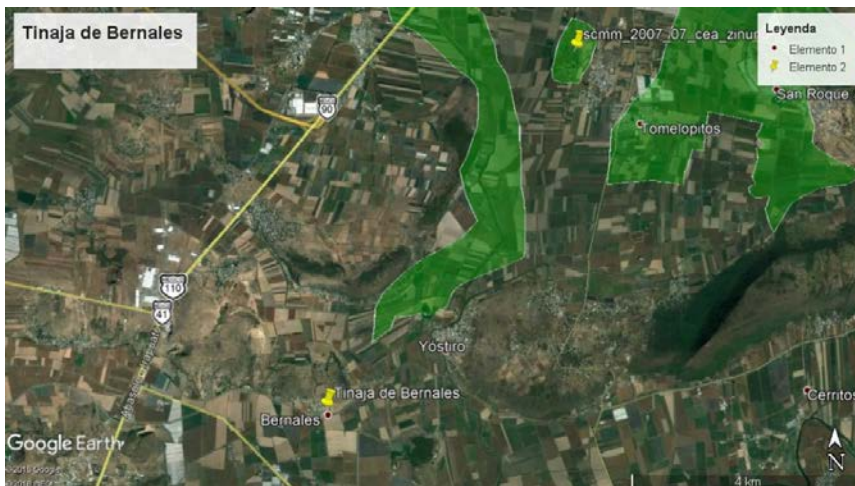


Gráfico 2. Zonas susceptibles de inundación. Fuente: Sistema de Información Estadística y Geográfica del Municipio de Irapuato.

<sup>1</sup> Conforme a la consulta realizada en el Sistema de Información Geoespacial del Registro Agrario Nacional.

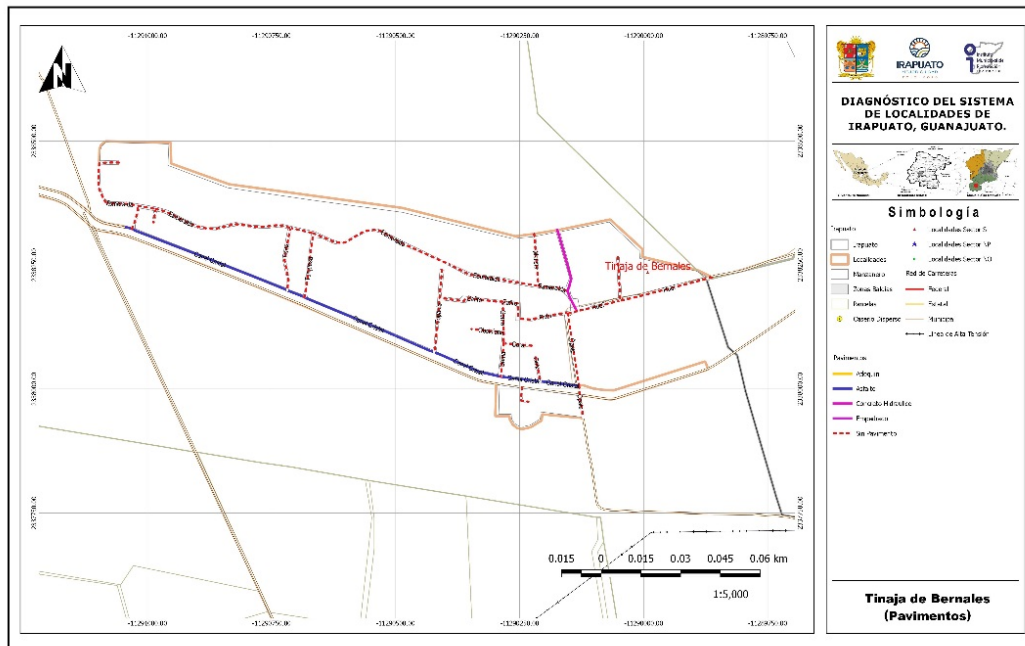
<sup>2</sup> Fuente: Atlas de Riesgos Irapuato.

## 1.2 Subsistema físico (Infraestructura)

### 1.2.1 Traza / manzanas/ calles

La traza de la localidad es completamente irregular, sigue un patrón respecto a la forma de la superficie, esto por estar en la ladera de un cerro, teniendo una calle principal que va de oriente a poniente, y todas las demás calles llegan a esta misma (véase **mapa 1 pavimentos Tinaja de Bernales**).

3



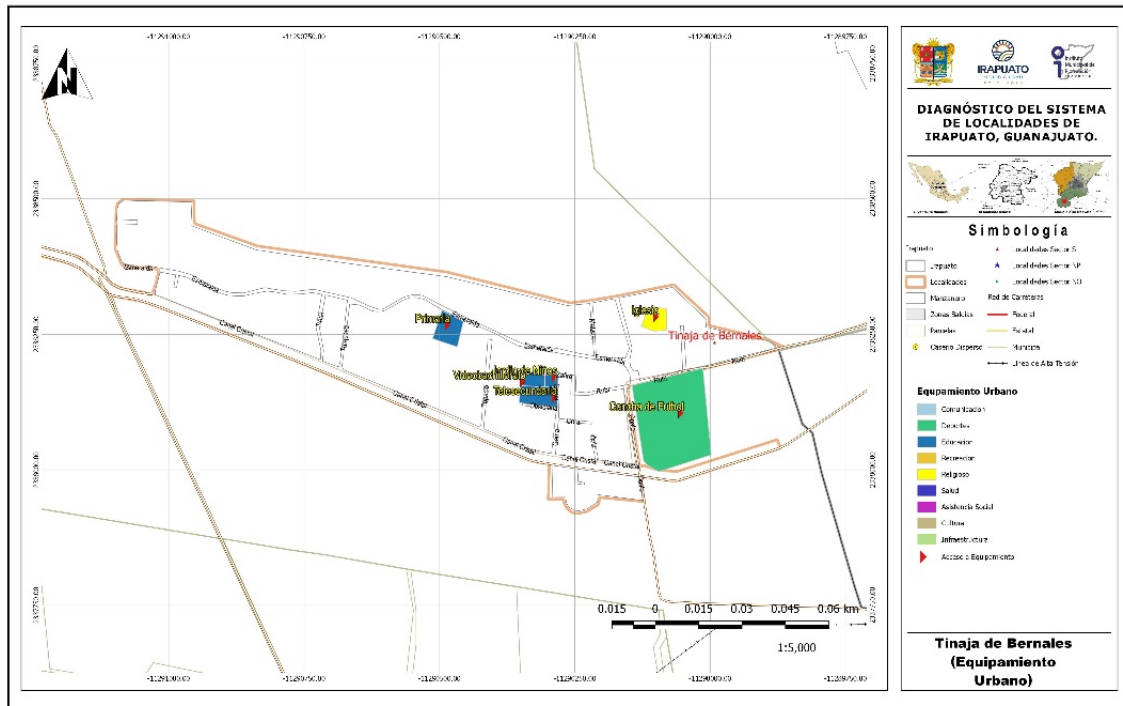
Mapa 1. Mapa pavimentos Tinaja de Bernales.

#### 1.2.1.1 Nomenclatura de calles

Algunas vialidades como a calle Rubí o la calle Ópalo, cuentan con la señalización de la nomenclatura de la calle mediante placas metálicas hechas por las mismas personas de la localidad, de ahí en más ninguna cuenta con la señalización adecuada, sin embargo todas las vialidades de la localidad cuentan con su nombre propio (véase **mapa de pavimentos Tinaja de Bernales**).

#### 1.2.2 Identificación de vialidad o vialidades principales por conectividad, usos y costumbres, localización del equipamiento, etc.

La vialidad principal de la localidad es la calle Esmeralda, que va de oriente a poniente de la localidad, y en su recorrido encontramos a la escuela primaria (véase **mapa 2 equipamiento urbano Tinaja de Bernales**).



4

Mapa 2. Mapa equipamiento urbano Tinaja de Bernalles.

**1.2.3 Identificación de infraestructura existente (cobertura por zona en cada localidad).**

**1.2.3.1 Agua potable**

Se cuenta con el servicio, abarcando aproximadamente un 80% de la localidad, faltando el servicio en las calles Perla y Esmeralda en su lado poniente, el sistema es controlado por el comité del agua de la localidad.

**1.2.3.2 Redes, Pozo, Tanque elevado y cobertura de servicio**

La localidad cuenta con una única fuente de abastecimiento, siendo un pozo profundo ubicado al sur de la localidad pasando la carretera, de ahí mediante bombeo el agua se lleva a un tanque superficial de mampostería y posteriormente se distribuye por gravedad a la localidad (véase mapa 3 infraestructura hidráulica Tinaja de Bernalles).

# DIAGNÓSTICO DEL SISTEMA DE LOCALIDADES DE IRAPUATO, GUANAJUATO.

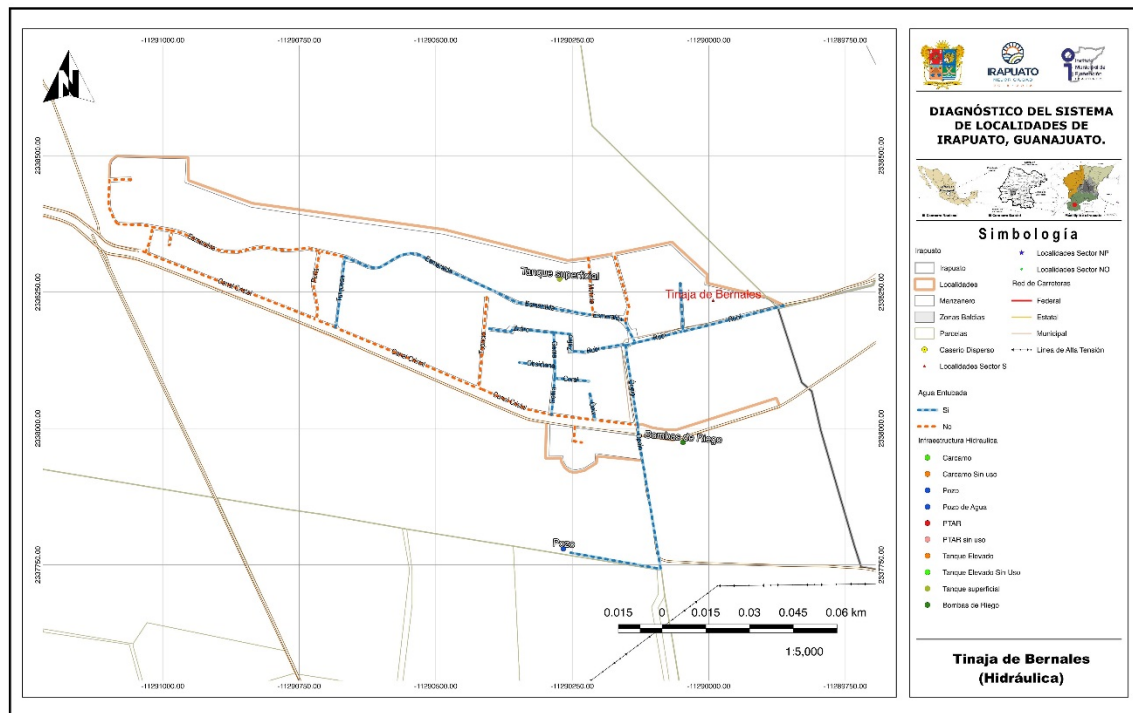


Imagen 1. Pozo de agua que proporciona servicio a la localidad. Fuente: Propia (2018).



Imagen 2. Tanque superficial de mampostería. Fuente: Propia (2018).

Conforme a la consulta efectuada en el **Localizador de aprovechamientos LOCREPDA**<sup>3</sup> de la Comisión Nacional del Agua (fecha de publicación 01 de junio de 2016), se identificó la inscripción del pozo de la Localidad al registro público de derechos de agua, bajo el folio número 08GUA112516/12HMGE99 a nombre del Municipio de Irapuato y que ampara un volumen de 38,781.25 metros cúbicos al año.



Mapa 3. Mapa infraestructura hidráulica Tinaja de Bernales.

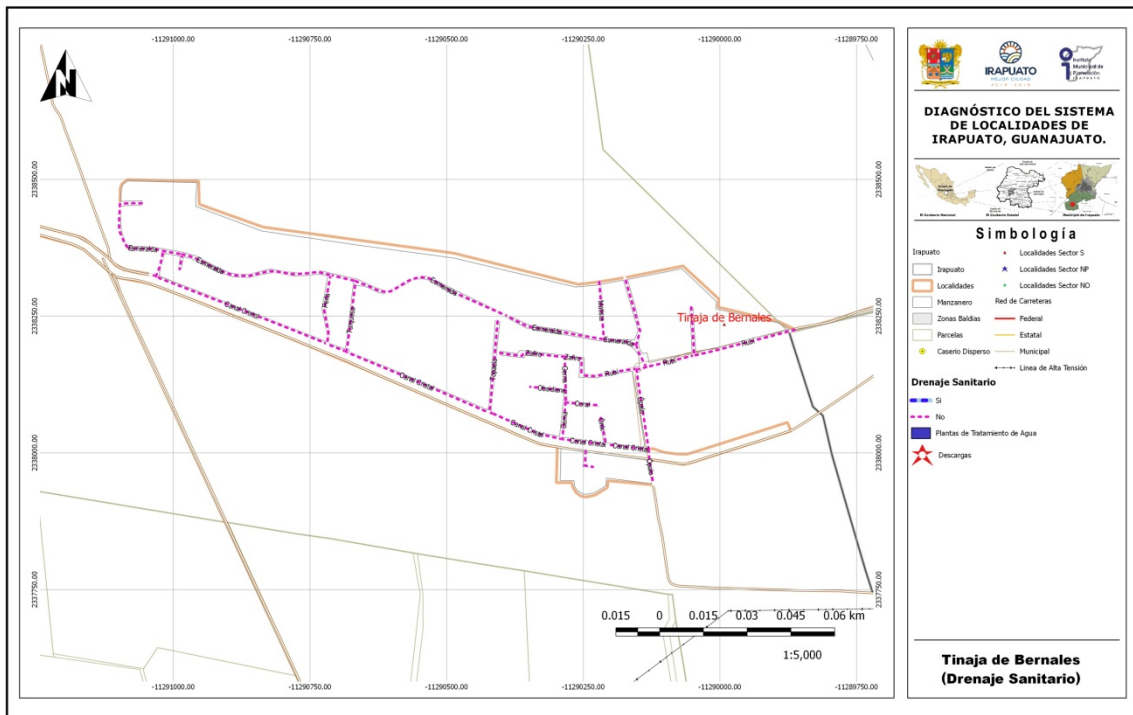
<sup>3</sup> Sistema diseñado para la ubicación geográfica de las concesiones y asignaciones de aguas nacionales, inscritas en el Registro Público de Derechos de Agua. CONAGUA, 2018.

**1.2.3.3 Drenaje y saneamiento de aguas residuales**

No se cuenta con una red de drenaje y tampoco se cuenta con un sistema de desalojo de aguas pluviales (Véase **mapa 4 drenaje sanitario Tinaja de Bernales**).

De acuerdo con la información proporcionada por la Dirección de Desarrollo Rural durante los años de 2015 y 2016 se dotaron a 18 hogares de la localidad de baños dignos y en el mismo periodo se realizaron 13 mejoras en baños de la localidad.

6



Mapa 4. Mapa Drenaje Sanitario de Tinaja de Bernales

**1.2.3.4 Redes y líneas de transmisión - energía eléctrica**

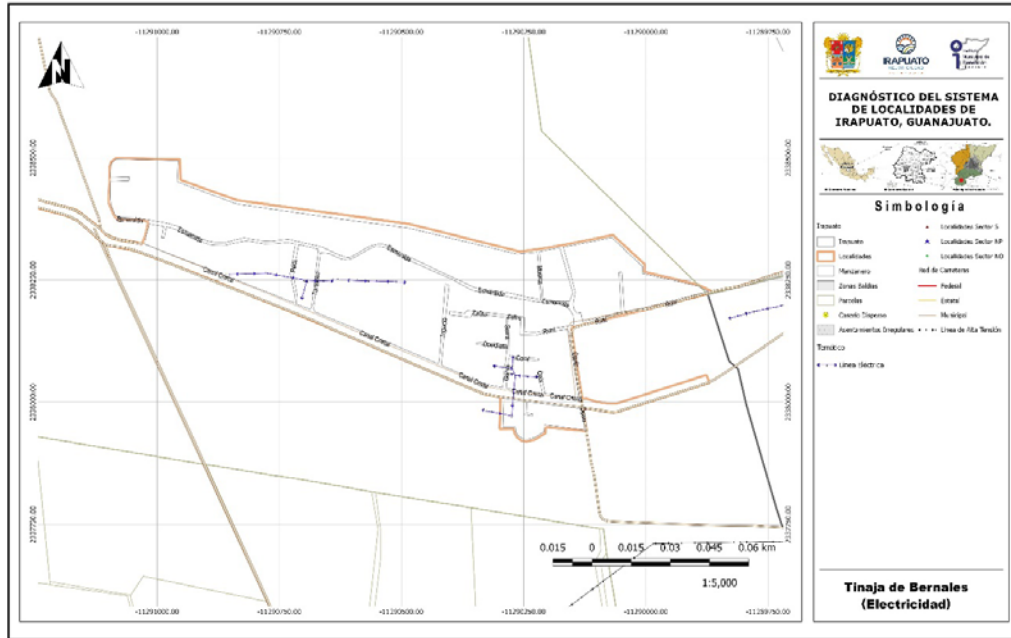
La localidad cuenta con servicio de energía eléctrica, registrando un servicio de 110 voltios, abarcando la totalidad de la localidad (Véase **mapa 5 electricidad Tinaja de Bernales**).



Imagen 3. Calle Rubí, se observa servicio de energía eléctrica y alumbrado público con que cuenta la localidad. Fuente: Propia



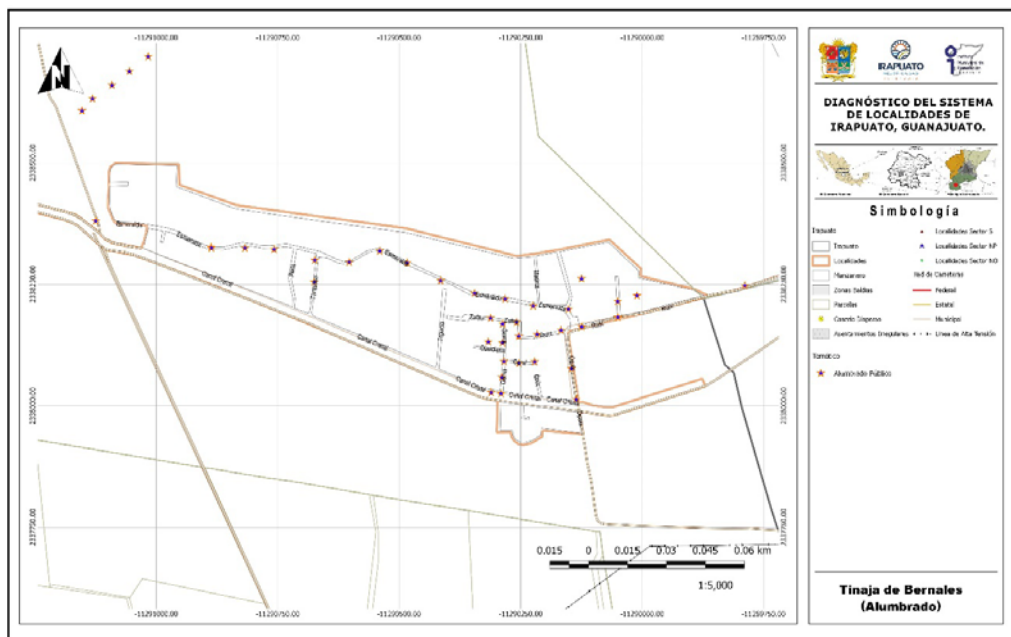
Imagen 4. Servicio de energía eléctrica en la localidad. Fuente: Propia (2018).



Mapa 5. Mapa de electricidad Tinaja de Bernales

### 1.2.3.5 Alumbrado público

Se cuenta con el servicio por parte del Municipio, con una cobertura en totalidad de la localidad, mediante lámparas de tipo vapor de sodio (Véase **mapa 6 alumbrado Tinaja de Bernales**).



Mapa 6. Mapa alumbrado Tinaja de Bernales

### 1.2.3.6 Telefonía (servicio de internet)

No se cuenta con el servicio de telefonía fija e internet, únicamente se cuenta con el servicio de telefonía celular.

### 1.2.3.7 Antenas

No se identificaron una antena de telefonía en la localidad (véase **mapa equipamiento urbano Tinaja de Bernales**).

### 1.2.3.8 Ductos de PEMEX

No se identificaron ductos de PEMEX en la localidad.

## 1.2.4 Vialidad

### 1.2.4.1 Pavimentos (tipo, estado de conservación y operación)

Dentro de la localidad únicamente la calle Ópalo, en su tramo de la calle Rubí hasta la iglesia, cuenta con pavimento de concreto hidráulico en malas condiciones, comenta la delegada que esta vialidad se pavimento en el mes de marzo de este mismo año, tiene una operación baja ya que solo es el paso para las personas que viven en la zona, todas las demás calles se encuentran en terracería en mal estado de conservación sin haber recibido nunca algún mantenimiento.

La carretera San Miguel del Brete – Rancho Nuevo de Yostiro que sirve de acceso a la localidad, se encuentra en pavimento asfáltico en un buen estado de conservación y una operación alta ya que es el paso a otras localidades (véase **mapa pavimentos Tinaja de Bernales**).



Imagen 5. Calle Esmeralda de la localidad Tinaja de Bernales, sin pavimento. Fuente: Propia (2018).



Imagen 6. Calle Ópalo parte frente a la iglesia, cuenta con pavimento de concreto hidráulico en malas condiciones. Fuente: Propia (2018).

### 1.2.4.2 Guarniciones y banquetas

Ninguna de las vialidades cuenta con este rubro.

## 1.2.5 Equipamiento

### 1.2.5.1 Identificación por tipo

#### Educación

Se cuenta con escuelas de educación preescolar, primaria, secundaria y preparatoria, cabe mencionar que la escuela de nivel medio superior comparte las instalaciones de la secundaria en el turno vespertino (véase **mapa equipamiento urbano Tinaja de Bernalés**).

A las escuelas de esta localidad asiste gente proveniente de las localidades de Capulín de Yostiro, San Carlos, San Miguel del Brete y Pueblo Nuevo.

#### Salud

En la localidad no se cuentan con servicios de salud, por lo que los habitantes tienen que recurrir a las instalaciones del Fracc. Purísima del Jardín ya en la ciudad de Irapuato o al municipio de Pueblo Nuevo.

SERVICIOS DE SALUD	POBLACIÓN
Población derechohabiente a servicios de salud	15
Población sin derechohabiencia a servicios de salud	745
Población derechohabiente del IMSS	15
Población derechohabiente del ISSSTE o ISSSTE estatal	0
Población derechohabiente del Seguro Popular	0
Población derechohabiente de Pemex, Sedena o Semar	0

Se propone brindar atención a la salud de la población de la localidad por medio de las unidades médicas móviles.

### 1.2.5.2 Descripción de capacidades de cada equipamiento

#### Educación

LOCALIDAD	CLAVE	NIVEL	SERVICIO	TURNO	NOMBRE DEL CENTRO EDUCATIVO
TINAJA DE BERNALES	11DJN3103C	PREESCOLAR	GENERAL	MATUTINO	LIC. BENITO JUÁREZ
TINAJA DE BERNALES	11DPR2260C	PRIMARIA	GENERAL	MATUTINO	IGNACIO MANUEL ALTAMIRANO
TINAJA DE BERNALES	11ETV0664F	TELESECUNDARIA	GENERAL	MATUTINO	TELESECUNDARIA NUM. 646
TINAJA DE BERNALES	11ETK0168A	BACHILLERATO	TELE BACHILLERATO	MATUTINO	TELE BACHILLERATO COMUNITARIO

# DIAGNÓSTICO DEL SISTEMA DE LOCALIDADES DE IRAPUATO, GUANAJUATO.

NIVEL	ALUMNOS	GRADOS / GRUPOS	AULAS	CANCHAS	PATIOS
PREESCOLAR	46	3 / 2	2	0	1
PRIMARIA	162	6 / 6	6	1	1
TELESECUNDARIA	79	3 / 3	3	1	1
TELE BACHILLERATO COMUNITARIO	40	3 / 3	3	-	-

Fuente: Sistema de Información y Gestión Educativa, SEP.



Imagen 7. Escuela preescolar Lic. Benito Juárez. Fuente: Propia (2018).



Imagen 8. Escuela primaria Ignacio Manuel Altamirano. Fuente: Propia (2018).



Imagen 9. Escuela telesecundaria, mismas instalaciones del bachillerato. Fuente: Propia (2018).

De acuerdo con información del INIFEG (Instituto de Infraestructura Física Educativa de Guanajuato) en el año 2017 se llevó a cabo acciones en la escuela Telesecundaria número 646, que consisten en la rehabilitación y mantenimiento de las instalaciones.

CLAVE	AÑO	ESCUELA	MUNICIPIO	LOCALIDAD	MONTO
11ETV0664F	2017	TELESECUNDARIA NÚM. 646	IRAPUATO	TINAJA DE BERNALES	\$ 343,000.00

Fuente: Consulta plataforma "Obras para tu escuela" Instituto de Infraestructura Física Educativa de Guanajuato (INIFEG).

### 1.2.5.3 Características del espacio público (plazas, jardines, etc.)

En la localidad se cuenta con un campo de Fútbol, existiendo competencias locales, se cuenta también con un pequeño parque con juegos infantiles, estos espacios dejan de ser utilizados en temporada de lluvias de acuerdo con la acumulación de agua que esté presente (véase **mapa equipamiento urbano Tinaja de Bernales**).

11



Imagen 10. Campo de la localidad, ubicado entre la calle Ópalo y Rubí. Fuente: Propia (2018).



Imagen 11. Parque de juegos infantiles en calle Rubí de la localidad. Fuente: Propia (2018).

La localidad cuenta con una pequeña iglesia ubicada al final de calle Ópalo. La iglesia se encuentra en buenas condiciones de conservación.



Imagen 12. Iglesia de la localidad, ubicado en la calle Ópalo. Fuente: Propia (2018).

### 1.2.5.4 Identificación de alguna actividad productiva o extraordinaria dentro de la localidad

En la localidad se identificó alguna actividad extraordinaria en la localidad, identificando que algunos de sus pobladores se dedican a las agrícolas tanto en cultivos de riego como de temporal.

## 1.2.6 Servicios

### 1.2.6.1 Transporte Público (ruta y frecuencia)

La localidad no cuenta con servicio de transporte público, utilizan la ruta de Munguía, sólo se cuenta con transporte de personal ACNA para el parque industrial y ciudad industrial, además de transporte privado de la empresa Mar Bran.

### 1.2.7 Asentamientos Irregulares

No se identificó asentamiento alguno, ya que la localidad en su totalidad se encuentra en terrenos privados cedidos por el dueño para que los habitaran.

### 1.2.8 Riesgos inherentes a las condiciones naturales de la zona o a alguna instalación o actividad antropogénica

No se identificó riesgo de inundación en la zona por cercanía a algún río, ni por la topografía que se presenta en la localidad. No identificando industria alguna dentro de la localidad que pudiera generar algún otro riesgo.

**Residuos sólidos:** Estos son recolectados por el Municipio con una frecuencia de dos días por semana, el servicio se considera adecuado. Se propone efectuar acciones de limpieza y concientización entre los habitantes de la localidad.

**Aire:** Malos olores provocados por las fosas sépticas que no se le da mantenimiento.

**Agua:** No se aprecia.

**Suelo:** Contaminación por basura que es tirada en los espacios abiertos de la localidad, sin que generen tiraderos y aguas estancadas.

## 1.3 Subsistema social

### 1.3.1 Población

La población de Tinaja de Bernales de acuerdo con los datos del Censo de población y vivienda 2010 es de 760 habitantes, de los cuales 416 son mujeres y 344 son hombres.

Conforme a la información de los Censos de Población del INEGI, se realizó una proyección de la población, esperando un crecimiento de la misma con relación al censo del 2010. Se estima que en el 2020 la población se encuentre alrededor de los 805 habitantes.

NOMBRE LOCALIDAD	ITER 1990			ITER 2000			ITER 2010		
	POBLACIÓN TOTAL	HOMBRES	MUJERES	POBLACIÓN TOTAL	HOMBRES	MUJERES	POBLACIÓN TOTAL	HOMBRES	MUJERES
Tinaja de Bernales	791	368	423	717	333	384	760	344	416

Fuente de información: INEGI, Principales resultados por localidad (ITER).

Censo de Población y Vivienda 2010.

Censo General de Población y Vivienda 2000.

Censo General de Población y Vivienda 1990.

NOMBRE LOCALIDAD	TASA DE CRECIMIENTO			Tasa a utilizar	PROYECCIONES		VOLUMEN MEDIO ANUAL	No. DE VIV. TOTALES	PROMEDIO OCUPACIÓN
	1990-2000	2000-2010	Promedio		2020	2030			
Tinaja de Bernales	-1.0	0.6	-0.2	0.6	805	853	44,073.75	207	4.50

Elaboración: Propia (2018)

Para el caso del agua potable, el volumen medio anual para el año 2018 es de 44,073.75 m<sup>3</sup>/anuales, considerando una dotación de 150 l/hab/día. Este es el volumen mínimo requerido para la concesión de aguas subterráneas para el abastecimiento de la comunidad.

13

### 1.3.2 Movimientos Migratorios

En la localidad y de acuerdo con el Censo de Población y Vivienda 2010, la Población nacida en la entidad fue de 740 habitantes en contraste con 12 nacidos en otra entidad y 8 en otro país. Así mismo, se indica que la Población de 5 años y más residente en otro país en junio de 2005 era de 33 personas residiendo en Estados Unidos de América.

<b>Tinaja de Bernales</b>	
Población nacida en la entidad	740
Población femenina nacida en la entidad	403
Población masculina nacida en la entidad	337
Población nacida en otra entidad	12
Población femenina nacida en otra entidad	9
Población masculina nacida en otra entidad	3
Población nacida en otro país	8
Población de 5 años y más residente en la entidad en junio de 2005	635
Población femenina de 5 años y más residente en la entidad en junio de 2005	372
Población masculina de 5 años y más residente en la entidad en junio de 2005	263
Población de 5 años y más residente en otra entidad en junio de 2005	0
Población femenina de 5 años y más residente en otra entidad en junio de 2005	0
Población masculina de 5 años y más residente en otra entidad en junio de 2005	0
Población de 5 años y más residente en otro país en junio de 2005	33
Población de 5 años y más residente en Estados Unidos de América en junio de 2005	33

Fuente de información: INEGI, Principales resultados por localidad (ITER). Censo de Población y Vivienda 2010.

### 1.3.3 Cultura (Actividades culturales, fiestas patronales)

Se realiza una festividad especial en el año, el 6 de enero celebrando al señor de las Maravillas. La celebración se lleva a cabo en la iglesia de la localidad y calles aledañas.

### 1.3.4 Vivienda

En cuanto a la vivienda el INEGI reporta para el 2010 un total de 169 viviendas, la mayoría de las cuales están construidas con materiales tradicionales (ladrillo, mortero y concreto), encontrado viviendas de una y dos plantas.

#### Indicadores de carencia en viviendas

Tinaja de Bernales Indicadores	2005 <sup>[1]</sup>		2010 <sup>[2]</sup>	
	Valor	%	Valor	%
Viviendas particulares habitadas	121		169	
<b>Carencia de calidad y espacios de la vivienda</b>				
Viviendas con piso de tierra	39	32.77	2	1.19
<b>Carencia de acceso a los servicios básicos en las viviendas particulares habitadas</b>				
Viviendas sin drenaje	68	57.14	76	45.24
Viviendas sin luz eléctrica	3	2.48	11	6.59
Viviendas sin agua entubada	-	-	5	2.98
Viviendas sin sanitario	67	55.37	60	35.50

Fuente: Estimaciones del CONEVAL, con base en INEGI.

### 1.3.5 Marginación y rezago social.

En el caso de Tinaja de Bernales, el grado de rezago social se clasifica como medio, en contraparte el grado de marginación se considera como alto, de acuerdo con la información del Consejo Nacional de evaluación de la Política de Desarrollo Social (CONEVAL) y la CONAPO.

#### Indicadores de rezago social

Tinaja de Bernales	2005	2010
Población total	615	760
% de población de 15 años o más analfabeta	35.09	27.7
% de población de 6 a 14 años que no asiste a la escuela	5.96	4.86
% de población de 15 años y más con educación básica incompleta	80.47	70.73
% de población sin derecho-habienencia a servicios de salud	83.74	98.03
% de viviendas particulares habitadas con piso de tierra	32.23	1.18
% de viviendas particulares habitadas que no disponen de excusado o sanitario	55.37	35.5
% de viviendas particulares habitadas que no disponen de agua entubada de la red pública	0	2.96
% de viviendas particulares habitadas que no disponen de drenaje	56.2	44.97
% de viviendas particulares habitadas que no disponen de energía eléctrica	2.48	6.51
% de viviendas particulares habitadas que no disponen de lavadora	61.16	52.66
% de viviendas particulares habitadas que no disponen de refrigerador	22.31	26.63
Índice de rezago social	-0.22763	-0.16462
Grado de rezago social	3 medio	Medio

Fuente: Estimaciones del CONEVAL, con base en INEGI, II Censo de Población y Vivienda 2005.

**Indicadores de Marginación**

Tinaja de Bernales	2005	2010
Población total	615	760
% Población de 15 años o más analfabeta	35.09	27.70
% Población de 15 años o más sin primaria completa	56.73	44.73
% Viviendas particulares habitadas sin excusado	53.72	35.50
% Viviendas particulares habitadas sin energía eléctrica	2.48	6.59
% Viviendas particulares habitadas sin agua entubada	0.00	2.98
% Ocupantes por cuarto en viviendas particulares habitadas	44.54	1.36
% Viviendas particulares habitadas con piso de tierra	32.77	1.19
% Viviendas particulares habitadas que no disponen de refrigerador	22.31	26.63
Índice de marginación	-0.18570	-0.30332
Grado de marginación	Alto	Alto
Lugar que ocupa en el contexto nacional		57,878

Fuente: Estimaciones del CONAPO, Índices de marginación 2005; y CONAPO (2011)

## 1.4 Subsistema económico

### 1.4.1 Actividades económicas básicas y secundarias

De acuerdo con los datos del Censo de Población y Vivienda 2010, la Población económicamente activa es de 260 habitantes, encontrando que la Población ocupada es de 250 habitantes de los cuales, 61 representan la Población femenina ocupada y 189 la Población masculina ocupada.

Tinaja de Bernales	
<b>Población económicamente activa</b>	260
<b>Población femenina económicamente activa</b>	61
<b>Población masculina económicamente activa</b>	199
<b>Población ocupada</b>	250
<b>Población femenina ocupada</b>	61
<b>Población masculina ocupada</b>	189
<b>Población desocupada</b>	10
<b>Población femenina desocupada</b>	0
<b>Población masculina desocupada</b>	10
<b>Población no económicamente activa</b>	302
<b>Población femenina no económicamente activa</b>	260
<b>Población masculina no económicamente activa</b>	42

Fuente de información: INEGI, Principales resultados por localidad (ITER). Censo de Población y Vivienda 2010.

#### **1.4.2 Características del empleo**

La población masculina se emplea en igual porcentaje en la labor del campo como en la industria.

La localidad no pertenece a algún ejido<sup>4</sup>, ya que se menciona que se encuentra dentro de un terreno particular con permiso del dueño para establecerse ahí, pero colinda con los ejidos de San Roque, Yostiro, San Guillermo, por lo que sus habitantes cuentan con terrenos parcelarios y es por ello por lo que se efectúan labores agrícolas en la localidad. La mayoría de sus alimentos, ropa y calzado son adquiridos en la Ciudad de Irapuato y Pueblo Nuevo.

16

### **1.5 Subsistema rural-urbano**

#### **1.5.1 Tipología y jerarquía**

La localidad de Tinaja de Bernales se considera como una localidad rural, en virtud de que su población no rebasa los 2500 habitantes.

#### **1.5.2 Redes de comunicación e infraestructura carretera**

Solamente cuenta con un solo acceso el cual es por la carretera San Miguel del Brete – Rancho Nuevo de Yostiro, la cual viene de la carretera hacia Pueblo Nuevo, que tiene su inicio en la Carretera Irapuato – Abasolo (véase **mapa 3c - Accesos Carreteros sector sur**).

### **1.6 Subsistema político-institucional**

#### **1.6.1 Órganos de gobierno**

La localidad cuenta con un Delegado Municipal, Sub delegado y tienen conformado un comité de agua potable encargado de administrar el sistema.

#### **1.6.2 Marcos Normativos**

El marco Normativo que rige a las localidades del Municipio de Irapuato está conformado por la Constitución Política de los Estados Unidos Mexicanos, la Constitución Política para el Estado de Guanajuato, Ley Orgánica Municipal para el Estado de Guanajuato, Reglamento para los delegados y subdelegados del Municipio de Irapuato, Guanajuato (véase ficha para el **Municipio de Irapuato**).

<sup>4</sup> Con forme a la consulta realizada en el Sistema de Información Geoespacial del Registro Agrario Nacional.

**1.7 Acciones propuestas.**  
**Agua, drenaje y saneamiento**

**Acción 1.** Ampliación de la red de agua potable en la localidad de Tinaja de Bernales.

Prioridad: Alta.

Justificación: La red existente no abastece a toda la localidad.

**Acción 2.** Rehabilitación de la red de agua potable en las escuelas en la localidad de Tinaja de Bernales.

Prioridad: Alta.

Justificación: La red existente limita la dotación de agua a las escuelas.

17

**Pavimentaciones y movilidad**

**Acción 3.** Pavimentación de la calle Ópalo en la localidad de Tinaja de Bernales.

Prioridad: Alta.

Justificación: Al pavimentar la calle junto con la principal se forma un circuito pavimentado dentro de la localidad.

**Acción 4.** Pavimentación de la calle Esmeralda en la localidad de Tinaja de Bernales.

Prioridad: Alta.

Justificación: Siendo la calle principal y que conecta la localidad de oriente a poniente, además de al tener la calle Ópalo pavimentada se forma un circuito pavimentado dentro de la localidad teniendo en su inicio y termino la carretera de acceso.

**Acción 5.** Generar ruta de servicio de transporte público en la localidad de Tinaja de Bernales.

Prioridad: Media.

Justificación: Facilitar la movilidad a la localidad.

**Espacios públicos**

**Acción 6.** Mejoramiento de las instalaciones del campo de futbol de la localidad de tinaja de Bernales.

Prioridad: Baja.

Justificación: Poder hacer uso del área aún en tiempo de lluvia.

**Acción 7.** Mejoramiento y rehabilitación del parque de juegos infantiles de la localidad de tinaja de Bernales.

Prioridad: Baja.

Justificación: Mejoramiento de las unidades de juego de la localidad.

**Salud**

- Acción 8.** Atención a la salud de la población de la localidad por medio de las unidades médicas móviles.  
Prioridad: Alta  
Justificación: Servicio básico de salud para la localidad.

**Educación y cultura**

- Acción 9.** Mantenimiento de las instalaciones en la escuela preescolar Lic. Benito Juárez, en la localidad de Tinaja de Bernales.  
Prioridad: Alta  
Justificación: Servicio básico de educación de calidad.
- Acción 10.** Mantenimiento de las instalaciones en la escuela primaria Ignacio Manuel Altamirano, en la localidad de Tinaja de Bernales.  
Prioridad: Alta  
Justificación: Servicio básico de educación de calidad.

- Acción 11.** Impartición de talleres y cursos de educación ambiental en la localidad que favorezcan la conservación del medio ambiente.  
Prioridad: Media.  
Justificación: Se requiere generar conciencia para evitar la contaminación ambiental dentro de la localidad.

**MATRIZ DE ESTRATEGIAS Y ACCIONES**

PROGRAMA/ACCIÓN	CORRESPONSABILIDAD				
	FEDERAL	ESTATAL	MUNICIPAL		
<b>Agua, drenaje y saneamiento</b>					
1	Acción 1. Ampliación de la red de agua potable en la localidad de Tinaja de Bernales.		CEA	JAPAMI	DESARROLLO RURAL
2	Acción 2. Rehabilitación de la red de agua potable en las escuelas en la localidad de Tinaja de Bernales.	SEMA RNAT	CONA GUA	CEA	JAPAMI DESARROLLO RURAL
<b>Pavimentaciones y movilidad</b>					
3	Acción 3. Pavimentación de la calle Ópalo en la localidad de Tinaja de Bernales.		SECRETARÍA DE OBRA PÚBLICA	OBRAS PÚBLICAS	DESARROLLO RURAL

# DIAGNÓSTICO DEL SISTEMA DE LOCALIDADES DE IRAPUATO, GUANAJUATO.

PROGRAMA/ACCIÓN	CORRESPONSABILIDAD			
	FEDERAL	ESTATAL	MUNICIPAL	
<b>4</b> Acción 4. Pavimentación de la calle Esmeralda en la localidad de Tinaja de Bernales.		SECRETARÍA DE OBRA PÚBLICA	OBRAS PÚBLICAS	DESARROLLO RURAL
<b>5</b> Acción 5. Generar ruta de servicio de transporte público en la localidad de Tinaja de Bernales.		SECRETARÍA DE INFRAESTRUCTURA, CONECTIVIDAD Y MOVILIDAD DEL ESTADO DE GUANAJUATO	MOVILIDAD Y TRANSPORTE	DESARROLLO RURAL
<b>Espacios públicos</b>				
<b>6</b> Acción 6. Mejoramiento de las instalaciones del campo de futbol de la localidad de tinaja de Bernales.			OBRAS PÚBLICAS / SERVICIOS PÚBLICOS	DESARROLLO RURAL
<b>7</b> Mejoramiento y rehabilitación dl parque de juegos infantiles en la localidad de Tinaja de Bernales.			OBRAS PÚBLICAS / SERVICIOS PÚBLICOS	DESARROLLO RURAL
<b>Salud</b>				
<b>8</b> Atención a la salud de la población de la localidad por medio de las unidades médicas móviles.		SSG	SERVICIOS MÉDICOS MUNICIPALES	DESARROLLO RURAL
<b>Educación y cultura</b>				
<b>9</b> Acción 9. Mantenimiento de las instalaciones en la escuela preescolar Lic. Benito Juárez, en la localidad de Tinaja de Bernales.		INIFEG SEDESHU	JAPAMI	DESARROLLO RURAL
<b>10</b> Acción 10. Mantenimiento de las instalaciones en la escuela primaria Ignacio Manuel Altamirano, en la localidad de Tinaja de Bernales.		INIFEG SEDESHU	OBRAS PUBLICAS	DESARROLLO RURAL
<b>11</b> Impartición de talleres y cursos de educación ambiental en la localidad que favorezcan la conservación del medio ambiente		SECRETARÍA DE MEDIO AMBIENTE Y ORDENAMIENTO TERRITORIAL	DIRECCIÓN DE ORDENAMIENTO AMBIENTAL	DESARROLLO RURAL