

MUNICIPIO DE IRAPUATO.  
LOCALIDAD TIERRAS NEGRAS.

1. Caracterización

Tierras negras es una de las localidades pertenecientes al municipio de Irapuato con una población mayor a los 500 habitantes, se ubica en el sector norponiente y colinda con la carretera federal León- Salamanca al nororiente (véase **mapa 3b - Accesos Carreteros sector norponiente**).

1

1.1 Subsistema físico ambiental

1.1.1 Ubicación

Se localiza en la zona norponiente del municipio, en las coordenadas geográficas 20° 46' 45" de latitud norte y 101° 28' 24" de longitud oeste; con una altitud de 1744 m, conforme a los datos del INEGI.

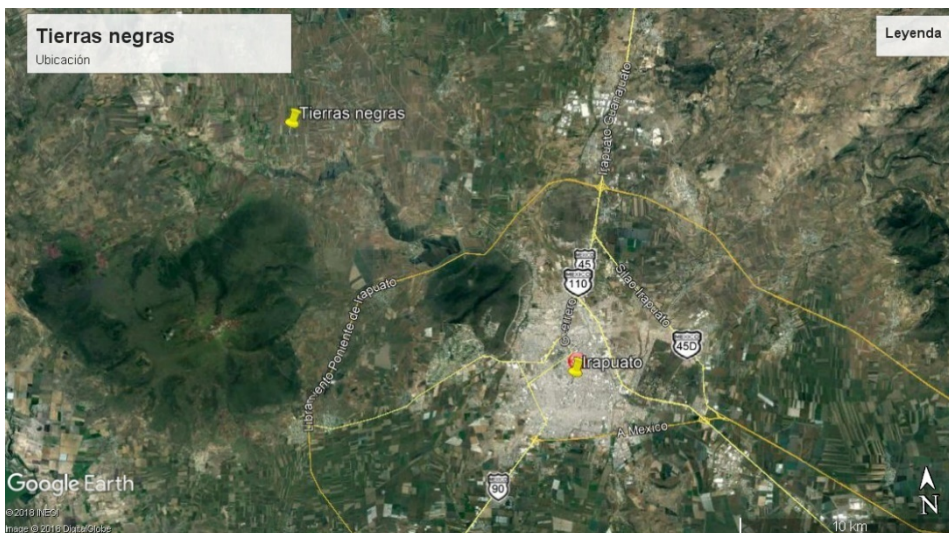


Gráfico 1. Localización Tierras Negras.

1.1.2 Fisiografía

La localidad de Tierras negras se encuentra en la subprovincia del Bajío Guanajuatense y corresponde a un sistema de topofomas caracterizado por una Llanura aluvial (véase **mapa 7b – Fisiografía sector norponiente**).

### **1.1.3 Hidrología**

**Hidrología Superficial:** La localidad de Tierras Negras pertenece a la cuenca del río Guanajuato, al sur de la localidad se localiza una corriente intermitente de agua conocida como río de la Llave, afluente del río Silao y que confluye a la presa el Conejo II.

**Hidrología Subterránea:** El pozo de Tierras Negras se ubica en el acuífero Silao-Romita (véase **mapa 6b - Hidrología Subterránea sector norponiente**).

2

### **1.1.4 Topografía**

El terreno en la localidad se considera plano con pendientes comprendidas entre 0 a 3% (véase **mapa 8b – Pendientes sector norponiente**).

### **1.1.5 Vegetación**

Los terrenos de la localidad son aptos para la agricultura de temporal con cultivos anuales y riego eventual (véase **mapa 9b - Uso de Suelo y Vegetación sector norponiente**).

### **1.1.6 Clima, temperatura e índice de humedad.**

Tierras Negras presenta un clima Semicálido subhúmedo con lluvias en verano (véase **mapa Climas en Irapuato**).

### **1.1.7 Espacios bajo protección o conservación**

En la localidad de Tierras Negras no existen áreas bajo protección y/o conservación.

### **1.1.8 Riesgos socio ambientales y vulnerabilidad**

Fenómeno Hidrometeorológico.

La localidad de Tierras Negras se encuentra en la zona de susceptible de inundación, conforme a la información del Sistema de Información Estadística y Geográfica del Municipio de Irapuato (SICAMI); esto debido a la influencia de los afluentes del río Silao que confluyen en el vaso de la presa El Conejo II.



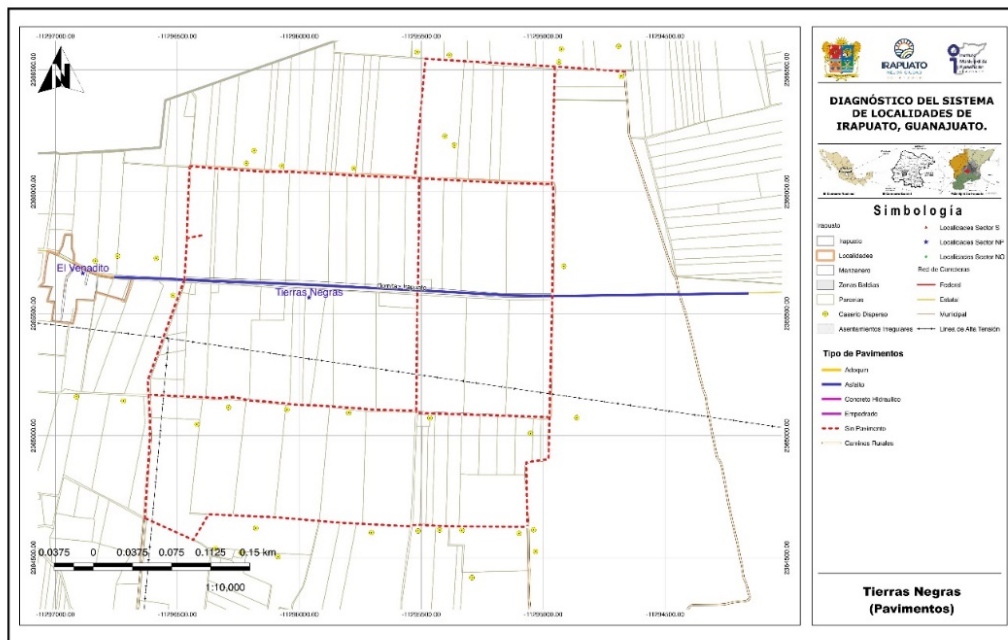
Gráfico 1. Zonas susceptibles de inundación. Fuente: Sistema de Información Estadística y Geográfica del Municipio de Irapuato.

La superficie total de la localidad se encuentra en la zona de riesgo, por lo que se tendrán que tomar en cuenta las medidas adecuadas.

## 1.2 Subsistema físico (Infraestructura)

### 1.2.1 Traza / manzanas/ calles

La localidad tiene una traza ortogonal, siendo atravesada por el camino Irapuato – Romita. Una característica muy particular de la localidad, es la gran dispersión de las viviendas, encontrando mucha de su superficie utilizada como terrenos de cultivo (véase **mapa pavimentos Tierras Negras**).



Mapa 1. Mapa pavimentos Tierras Negras.

## 1.2.2.1 Nomenclatura de calles

Con excepción del camino a Romita, el resto de sus calles en la localidad son más bien caminos Inter parcelarios, no encontrando señalética oficial para la designación de sus calles. (véase **mapa Pavimentos, Tierras Negras**).

4

## 1.2.2 Identificación de vialidad o vialidades principales por conectividad, usos y costumbres, localización del equipamiento, etc.

La localidad de Tierras Negras cuenta únicamente con acceso mediante el camino Irapuato-Romita que comunica además con las localidades de Tejamanil y San Lorenzo, esta se considera además como su vialidad principal. (véase **mapa Equipamiento urbano, Tierras Negras**).



Mapa 2. Mapa equipamiento urbano Tierras Negras.

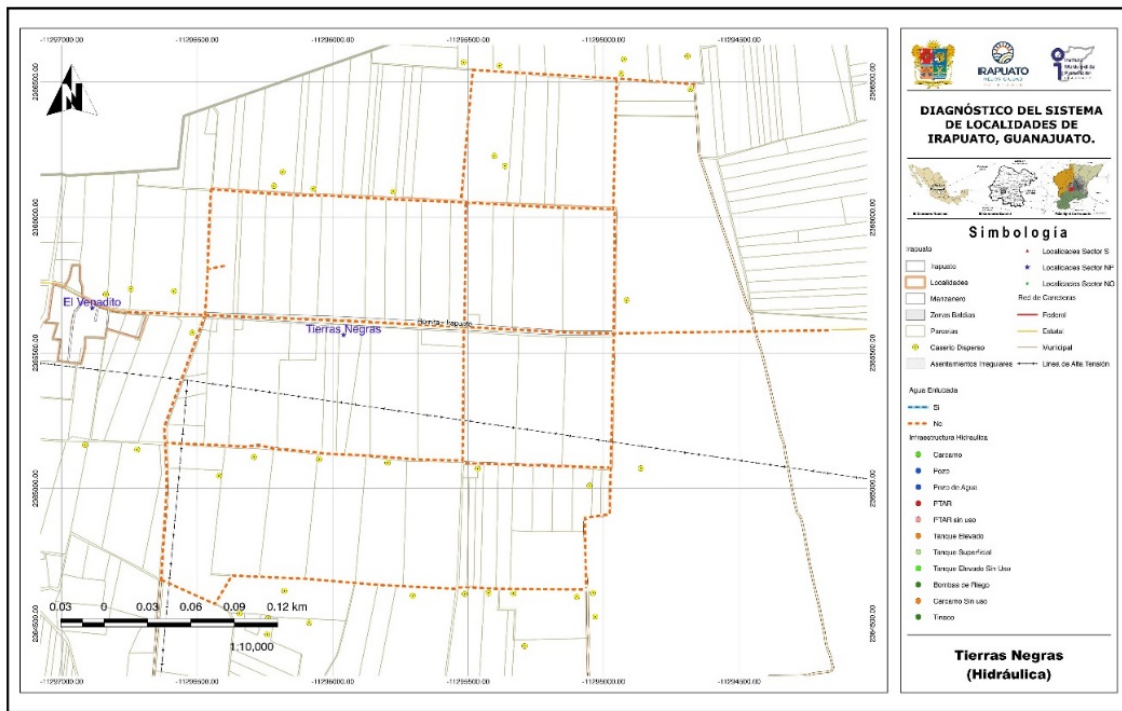
## 1.2.3 Identificación de infraestructura existente (cobertura por zona en cada localidad).

### 1.2.3.1 Agua potable

La localidad no cuenta con infraestructura de distribución ni abastecimiento de agua potable, por lo que se abastecen mediante pipas.

Se cuenta con un pozo perforado sin equipamiento y que de acuerdo con la información proporcionada por el Delegado de la localidad presenta un bajo caudal del orden de 4 litros por segundo.

Por lo que se deberá revisar el estado que guarda esta perforación y en su caso proponer su equipamiento y puesta en marcha para suministrar de agua a la localidad. (véase **mapa Hidráulica, Tierras Negras**).



Mapa 3. Mapa infraestructura hidráulica Tierras Negras.

### 1.2.3.2 Redes, Pozo, Tanque elevado y cobertura de servicio

Únicamente se cuenta con un pozo perforado ubicado a las afueras de la localidad y al sur de esta.

Conforme a la consulta efectuada en el **Localizador de aprovechamientos LOCREPDA**<sup>1</sup> de la Comisión Nacional del Agua (fecha de publicación 01 de junio de 2016), no se identificó la inscripción del pozo de la Localidad al registro público de derechos de agua.

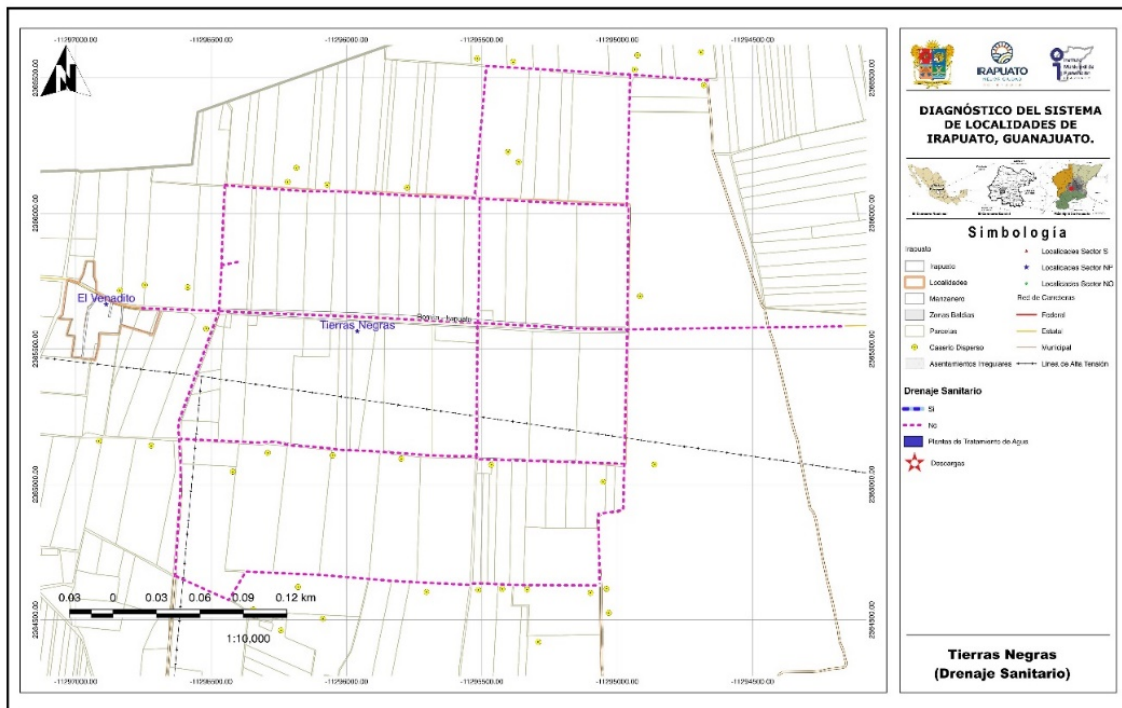
<sup>1</sup> Sistema diseñado para la ubicación geográfica de las concesiones y asignaciones de aguas nacionales, inscritas en el Registro Público de Derechos de Agua. CONAGUA, 2018.



Imagen 1. Pozo profundo de la localidad sin equipamiento. Fuente: Propia (2018).

**1.2.3.3 Drenaje y saneamiento de aguas residuales**

La localidad no cuenta con este servicio por lo que se utilizan letrinas y baños secos. En este rubro se solicita la colocación la introducción de la red de drenaje sanitario en la localidad, para poder brindar un estilo de vida digno y evitar daños a la salud. (véase **mapa Drenaje sanitario, Tierras Negras**).



Mapa 4. Mapa drenaje sanitario, Tierras Negras.

### 1.2.3.4 Redes y líneas de transmisión - energía eléctrica

Energía eléctrica: La localidad cuenta con servicio de energía eléctrica. (véase mapa Electricidad, Tierras Negras).



Mapa 5.- Electricidad, Tierras Negras.



Imagen 2. Red de energía eléctrica en la localidad. Fuente: Propia (2018).

**1.2.3.5 Alumbrado público**

Se cuenta con el servicio otorgado por parte del Municipio, encontrando luminarias de vapor de sodio, estas se encuentran básicamente ubicadas sobre el camino a Romita. (véase **mapa Alumbrado, Tierras Negras**).



Mapa 6.- Alumbrado, Tierras Negras.



Imagen 3. Alumbrado público de la localidad. Fuente: Propia (2018).

### **1.2.3.6 Telefonía (servicio de internet)**

No se cuenta con el servicio de telefonía fija e internet, se cuenta con servicio de telefonía celular.

### **1.2.3.7 Antenas**

No Se identificaron antenas de telefonía en la localidad.

### **1.2.3.8 Ductos de PEMEX**

No se identificaron ductos de PEMEX en la localidad.

## **1.2.4 Vialidad**

### **1.2.4.1 Pavimentos (tipo, estado de conservación y operación)**

Con excepción del camino Irapuato - Romita que sirve como vialidad de acceso a la localidad y que cuenta con pavimento de concreto asfáltico, el resto de las calles de la localidad no cuentan con pavimentos.

En el rubro de pavimentación, si bien ninguna de sus calles cuenta con pavimento, por la utilidad de la vía se propone la pavimentación de la calle que comunica el camino a Romita con la escuela primaria de Venado de San Lorenzo. (véase **mapa Pavimentos, Tierras Negras**).



Imagen 4. Camino Irapuato-Romita, acceso de la localidad.  
Fuente: Propia (2018).



Imagen 5. Calle de acceso a la escuela primaria de Venado de San Lorenzo, sin pavimento en la localidad. Fuente: Propia (2018).

### **1.2.4.2 Guarniciones y banquetas**

En el rubro de guarniciones y banquetas la localidad no cuenta con ellas, por lo que se propone la construcción de banquetas en el tramo del camino a Romita que pasa por la localidad.

## 1.2.5 Equipamiento

### 1.2.5.1 Identificación por tipo

#### Educación

Se cuenta con escuelas de educación preescolar y secundaria.

En el caso de la educación primaria los estudiantes asisten a la escuela primaria Francisco I. Madero de la localidad Venado de San Lorenzo, ubicada al sur de Tierras Negras y en los límites de esta. En el caso de la educación media superior los estudiantes se trasladan a la localidad de San Agustín de los Tordos para poder tener acceso a éste servicio.

10

#### Espacios públicos

En la localidad se encuentra una iglesia cristiana denominado Salón del Reino de los Testigos de Jehová, ubicado en el camino Irapuato – Romita.



Imagen 5. Calle de acceso a la escuela primaria de Venado de San Lorenzo, sin pavimento en la localidad. Fuente: Propia (2018).

#### Salud

En la localidad no se cuentan con servicios de salud, por lo que los habitantes tienen que recurrir a las instalaciones del UMAPS en San Agustín de los Tordos a una distancia aproximada de 4.4 km.

SERVICIOS DE SALUD	POBLACIÓN
Población derechohabiente a servicios de salud	534
Población sin derechohabencia a servicios de salud	169
Población derechohabiente del IMSS	5
Población derechohabiente del ISSSTE o ISSSTE estatal	4
Población derechohabiente del Seguro Popular	525
Población derechohabiente de Pemex, Sedena o Semar	0

Fuente de información: INEGI, Sistema para la consulta de la información censal 2010 (SCINCE 2010).

Se propone brindar atención a la salud de la población de la localidad por medio de las unidades médicas móviles.

**1.2.5.2 Descripción de capacidades de cada equipamiento**

**Educación**

Nivel preescolar escuela Enrique Pestalozzi ubicado en San José de las Víboras y el camino a Romita; y el nivel secundaria con la escuela Telesecundaria número 396 ubicada en el camino a Romita.

LOCALIDAD	CLAVE	NIVEL	SERVICIO	TURNO	NOMBRE DEL CENTRO EDUCATIVO
TIERRAS NEGRAS	11EJN0340J	PREESCOLAR	GENERAL	MATUTINO	ENRIQUE PESTALOZZI
TIERRAS NEGRAS	11ETV0363J	TELESECUNDARIA	GENERAL	MATUTINO	TELESECUNDARIA NÚM.396

NIVEL	ALUMNOS	GRADOS / GRUPOS	AULAS	CANCHAS	PATIOS
PREESCOLAR	50	3 / 2	2	0	1
TELESECUNDARIA	82	3 / 3	3	1	1

Fuente: Sistema de Información y Gestión Educativa, SEP.



Imagen 6. Escuela preescolar de la localidad. Fuente: Propia (2018).



Imagen 7. Escuela telesecundaria número 396. Fuente: Propia (2018).

De acuerdo con información del INIFEG (Instituto de Infraestructura Física Educativa de Guanajuato) no han efectuado acciones de mantenimiento y/o mejora en alguna de las instituciones educativas.

### **1.2.5.3 Características del espacio público (plazas, jardines, etc.)**

En la localidad no se cuentan con espacios públicos ni áreas deportivas, por lo que se solicita la creación de estos. (véase **mapa Equipamiento urbano, Tierras Negras**).

### **1.2.5.4 Identificación de alguna actividad productiva o extraordinaria dentro de la localidad**

En la localidad no se identificaron actividades productivas que generen empleos fuera de pequeños negocios familiares.

## **1.2.6 Servicios**

### **1.2.6.1 Transporte Público (ruta y frecuencia)**

A la localidad da servicio la ruta de transporte foráneo que comunica a Romita con la ciudad de Irapuato, la frecuencia es aproximadamente cada 30 minutos; y la ruta santa rosa de rayas que comunica a la localidad con la ciudad de Irapuato, teniendo una frecuencia de una vez al día.

### **1.2.7 Asentamientos Irregulares**

Al norte y sur de la localidad encontramos asentamientos fuera del polígono que corresponde a los límites de la localidad, se estima que el área donde se sitúan es de 184,026.81 metros cuadrados; sin embargo, esta zona presenta al igual que la localidad una gran dispersión de los asentamientos que se concentran en pequeños núcleos.

### **1.2.7.1 Porcentaje de ocupación**

Para los asentamientos identificados se estima un porcentaje de ocupación del orden del 30%, el equivalente a 55,627.22 m<sup>2</sup> ocupados, mismos que si cuentan con los servicios básicos.

### **1.2.8 Riesgos inherentes a las condiciones naturales de la zona o a alguna instalación o actividad antropogénica**

Se identifico que en la zona existe el riesgo de inundación por su cercanía con el río la Llave afluente del río Silao y la topografía que se presenta en la localidad; de acuerdo con el mapa de las zonas susceptibles de inundación del Sistema de Información Estadística y Geográfica del Municipio de Irapuato. No habiéndose identificado alguna instalación o industria dentro de la localidad que pudiera generar algún otro riesgo.

**Residuos sólidos:** Estos son recolectados por el Municipio con una frecuencia de dos días por semana, el servicio se considera adecuado.

**Aire:** Contaminación por polvo ya que las calles en la localidad no cuentan con pavimentos.

**Agua:** No identificado.

### 1.3 Subsistema social

#### 1.3.1 Población

13

La población de Tierras Negras de acuerdo con los datos del Censo de población y vivienda 2010 es de 703 habitantes, de los cuales 385 son mujeres y 318 son hombres.

Conforme a la información de los Censos de Población del INEGI, se realizó una proyección de la población, esperando un crecimiento de esta con relación al censo del 2010. Se estima que en el 2020 la población se encuentre alrededor de los 738 habitantes.

NOMBRE LOCALIDAD	ITER 1990			ITER 2000			ITER 2010		
	POBLACIÓN TOTAL	HOMBRES	MUJERES	POBLACIÓN TOTAL	HOMBRES	MUJERES	POBLACIÓN TOTAL	HOMBRES	MUJERES
Tierras Negras	-	-	-	911	431	480	703	318	385

Fuente de información: INEGI, Principales resultados por localidad (ITER).

Censo de Población y Vivienda 2010.

Censo General de Población y Vivienda 2000.

Censo General de Población y Vivienda 1990.

NOMBRE LOCALIDAD	TASA DE CRECIMIENTO			Tasa a utilizar	PROYECCIONES		VOLUMEN MEDIO ANUAL	No. DE VIV. TOTALES	PROMEDIO OCUPACIÓN
	1990-2000	2000-2010	Promedio		2020	2030			
Tierras Negras	-	-2.6	-2.6	0.5	738	776	40,405.50	193	4.31

Elaboración: Propia (2018)

Para el caso del agua potable, el volumen medio anual para el año 2018 es de 40,405.50 m<sup>3</sup>/anuales, considerando una dotación de 150 l/hab/día. Este es el volumen mínimo requerido para la concesión de aguas subterráneas para el abastecimiento de la comunidad.

#### 1.3.2 Movimientos Migratorios

En la localidad y de acuerdo con el Censo de Población y Vivienda 2010, la Población nacida en la entidad fue de 689 habitantes en contraste con 6 nacidos en otra entidad y 7 en otro país. Así mismo, se indica que la Población de 5 años y más residente en otro país en junio de 2005 era de 25 (de los cuales 25 en EUA).

Tierras Negras	
Población nacida en la entidad	689
Población femenina nacida en la entidad	375
Población masculina nacida en la entidad	314
Población nacida en otra entidad	6
Población femenina nacida en otra entidad	5
Población masculina nacida en otra entidad	-6
Población nacida en otro país	7
Población de 5 años y más residente en la entidad en junio de 2005	610
Población femenina de 5 años y más residente en la entidad en junio de 2005	347
Población masculina de 5 años y más residente en la entidad en junio de 2005	263
Población de 5 años y más residente en otra entidad en junio de 2005	-6
Población femenina de 5 años y más residente en otra entidad en junio de 2005	0
Población masculina de 5 años y más residente en otra entidad en junio de 2005	-6
Población de 5 años y más residente en otro país en junio de 2005	25
Población de 5 años y más residente en Estados Unidos de América en junio de 2005	25

Fuente de información: INEGI, Principales resultados por localidad (ITER). Censo de Población y Vivienda 2010.

### 1.3.3 Cultura (Actividades culturales, fiestas patronales)

De acuerdo con la información proporcionada por el Delegado, en la localidad no se realizan festividades especiales.

### 1.3.4 Vivienda

En cuanto a la vivienda el INEGI reporta para el 2010 un total de 163 viviendas, la mayoría de las cuales están construidas con materiales tradicionales (ladrillo, mortero y concreto), encontrado viviendas de una y dos plantas.

#### Indicadores de carencia en viviendas

Tierras Negras Indicadores	2005 <sup>[1]</sup>		2010 <sup>[2]</sup>	
	Valor	%	Valor	%
Viviendas particulares habitadas	160		163	
<b>Carencia de calidad y espacios de la vivienda</b>				
Viviendas con piso de tierra	27	16.88	6	3.68
<b>Carencia de acceso a los servicios básicos en las viviendas particulares habitadas</b>				
Viviendas sin drenaje	147	91.88	25	15.34
Viviendas sin luz eléctrica	2	1.25	3	1.84
Viviendas sin agua entubada	1	0.63	6	3.68
Viviendas sin sanitario	58	36.25	21	12.88

Fuente: Estimaciones del CONEVAL, con base en INEGI.

### 1.3.5 Marginación y rezago social.

En el caso de Purísima de Covarrubias, el grado de rezago social se clasifica como bajo, en contraparte el grado de marginación se considera como alto, de acuerdo con la información del Consejo Nacional de evaluación de la Política de Desarrollo Social (CONEVAL) y la CONAPO.

15

**Indicadores de rezago social**

Tierras Negras	2005	2010
Población total	755	703
% de población de 15 años o más analfabeta	10.48	19.11
% de población de 6 a 14 años que no asiste a la escuela	2.78	7.63
% de población de 15 años y más con educación básica incompleta	80.2	75.2
% de población sin derecho-habienencia a servicios de salud	84.5	24.04
% de viviendas particulares habitadas con piso de tierra	16.88	3.68
% de viviendas particulares habitadas que no disponen de excusado o sanitario	36.25	12.88
% de viviendas particulares habitadas que no disponen de agua entubada de la red pública	0.63	3.68
% de viviendas particulares habitadas que no disponen de drenaje	91.88	15.34
% de viviendas particulares habitadas que no disponen de energía eléctrica	1.25	1.84
% de viviendas particulares habitadas que no disponen de lavadora	54.38	47.85
% de viviendas particulares habitadas que no disponen de refrigerador	36.25	21.47
Índice de rezago social	-0.41181	-0.65075
Grado de rezago social	3 medio	Bajo

Fuente: Estimaciones del CONEVAL, con base en INEGI, II Censo de Población y Vivienda 2005.

**Indicadores de Marginación**

Tierras Negras	2005	2010
Población total	755	703
% Población de 15 años o más analfabeta	10.48	19.11
% Población de 15 años o más sin primaria completa	43.93	39.92
% Viviendas particulares habitadas sin excusado	36.25	12.88
% Viviendas particulares habitadas sin energía eléctrica	1.25	1.84
% Viviendas particulares habitadas sin agua entubada	0.63	3.68
% Ocupantes por cuarto en viviendas particulares habitadas	46.25	1.38
% Viviendas particulares habitadas con piso de tierra	16.88	3.68
% Viviendas particulares habitadas que no disponen de refrigerador	36.25	21.47
Índice de marginación	-0.67565	-0.62553
Grado de marginación	Alto	Alto
Lugar que ocupa en el contexto nacional		74,604

Fuente: Estimaciones del CONAPO, Índices de marginación 2005; y CONAPO (2011)

## 1.4 Subsistema económico

### 1.4.1 Actividades económicas básicas y secundarias

De acuerdo con los datos del Censo de Población y Vivienda 2010, la Población económicamente activa es de 256 habitantes, encontrando que la Población ocupada es de 224 habitantes de los cuales, 57 representan la Población femenina ocupada y 167 la Población masculina ocupada.

Tierras Negras	
Población económicamente activa	256
Población femenina económicamente activa	63
Población masculina económicamente activa	193
Población ocupada	224
Población femenina ocupada	57
Población masculina ocupada	167
Población desocupada	32
Población femenina desocupada	6
Población masculina desocupada	26
Población no económicamente activa	276
Población femenina no económicamente activa	239
Población masculina no económicamente activa	37

Fuente de información: INEGI, Principales resultados por localidad (ITER). Censo de Población y Vivienda 2010.

### 1.4.2 Características del empleo

La mayor parte de la población masculina se emplea en las actividades propias de la agricultura. En el caso de la población femenina se emplea en el servicio domestico y en la industria.

La localidad pertenece al ejido de San Lorenzo y colinda también con el ejido de Hacina de Maritas<sup>2</sup>, es por ello por lo que se efectúan labores agrícolas y de ganadería en la localidad. La mayoría de sus alimentos, ropa y calzado son adquiridos en la Ciudad de Irapuato.

Se propone la generación de talleres en la comunidad para la generación de autoempleo e incubación de microempresas comunitarias, que favorezcan el empleo dentro de la localidad.

## 1.5 Subsistema rural-urbano

### 1.5.1 Tipología y jerarquía

La localidad de Tierras Negras se considera como una localidad rural, en virtud de que su población no rebasa los 2500 habitantes.

<sup>2</sup> Con forme a la consulta realizada en el Sistema de Información Geoespacial del Registro Agrario Nacional.

### **1.5.2 Redes de comunicación e infraestructura carretera**

Se accede a la localidad por medio de la carretera Irapuato-Romita, siendo este su único acceso; en cuanto a las localidades más cercanas a Tierras Negras se tiene: al poniente de la localidad se encuentran las localidades de El Venadito y Tejamanil; al oriente se ubican San Agustín de los Tordos y San Lorenzo.

17

## **1.6 Subsistema político-institucional**

### **1.6.1 Órganos de gobierno**

La localidad cuenta con un Delegado Municipal, Sub delegado y tiene conformado un comité de agua potable.

### **1.6.2 Marcos Normativos**

El marco Normativo que rige a las localidades del Municipio de Irapuato está conformado por la Constitución Política de los Estados Unidos Mexicanos, la Constitución Política para el Estado de Guanajuato, Ley Orgánica Municipal para el Estado de Guanajuato, Reglamento para los delegados y subdelegados del Municipio de Irapuato, Guanajuato (véase ficha para el **Municipio de Irapuato**).

## **1.7 Acciones propuestas.**

### **Agua, drenaje y saneamiento**

**Acción 1.** Equipamiento de pozo profundo en la localidad de Tierras Negras.

Prioridad: Alta

Justificación: Dotar del servicio a la localidad.

**Acción 2.** Introducción de la red de distribución de agua potable y tanque elevado en la localidad de Tierras Negras.

Prioridad: Alta

Justificación: Dotar del servicio a la localidad.

**Acción 3.** Introducción de la red de drenaje sanitario en la localidad de Tierras Negras.

Prioridad: Alta

Justificación: Dotar del servicio a la localidad.

### **Pavimentaciones y movilidad**

**Acción 4.** Pavimentación de la calle que comunica el camino a Romita con la escuela primaria de Francisco I. Madero, en la localidad de Tierras Negras.

Prioridad: Media.

Justificación: Mejorar la movilidad en la localidad.

**Acción 5.** Construcción de guarniciones y banquetas en el camino Irapuato – Romita, en el tramo de la localidad de Tierras Negras.

Prioridad: Media.

Justificación: Mejorar la movilidad en la localidad.

### **Espacios públicos**

**Acción 6.** Construcción de área para actividades recreativas en la localidad de Tierras Negras.

Prioridad: Media.

Justificación: Mejorar la calidad de vida de la comunidad.

### **Salud**

**Acción 7.** Atención a la salud de la población de la localidad por medio de las unidades médicas móviles.

Prioridad: Media

Justificación: Otorgar los servicios básicos de salud.

### **Educación y cultura**

**Acción 8.** Impartición de talleres en la localidad para la generación de autoempleo e incubación de microempresas comunitarias.

Prioridad: Media

Justificación: Se requiere incentivar actividades que favorezcan el empleo dentro de la localidad.

**Acción 9.** Impartición de talleres y cursos de educación ambiental en la localidad que favorezcan la conservación del medio ambiente.

Prioridad: Media

Justificación: Se requiere generar conciencia para evitar la contaminación ambiental dentro de la localidad.

**MATRIZ DE ESTRATEGIAS Y ACCIONES**

PROGRAMA/ACCIÓN	CORRESPONSABILIDAD				
	FEDERAL	ESTATAL		MUNICIPAL	
<b>Agua, drenaje y saneamiento</b>					
1	Acción 1. Equipamiento de pozo profundo en la localidad de Tierras Negras.	CONAGUA	CEA	JAPAMI	DESARROLLO RURAL
2	Acción 2. Introducción de la red de distribución de agua potable y tanque elevado en la localidad de Tierras Negras.	CONAGUA	CEA	JAPAMI	DESARROLLO RURAL
3	Acción 3. Introducción de la red de drenaje sanitario en la localidad de Tierras Negras.	CONAGUA	CEA	JAPAMI	DESARROLLO RURAL
<b>Pavimentaciones y movilidad</b>					
4	Acción 4. Pavimentación de la calle que comunica el camino a Romita con la escuela primaria de Francisco I. Madero, en la localidad de Tierras Negras.	SEDESOL	SECRETARÍA DE OBRA PÚBLICA	SEDESHU	OBRAS PÚBLICAS DESARROLLO RURAL
5	Acción 5. Construcción de guarniciones y banquetas en el camino Irapuato – Romita, en el tramo de la localidad de Tierras Negras.	SEDESOL	SECRETARÍA DE OBRA PÚBLICA	SEDESHU	OBRAS PÚBLICAS DESARROLLO RURAL
<b>Espacios públicos</b>					
6	Acción 6. Construcción de área para actividades recreativas en la localidad de Tierras Negras.	SEDESOL	SECRETARÍA DE OBRA PÚBLICA	SEDESHU	OBRAS PÚBLICAS DESARROLLO RURAL
<b>Salud</b>					

# DIAGNÓSTICO DEL SISTEMA DE LOCALIDADES DE IRAPUATO, GUANAJUATO.

PROGRAMA/ACCIÓN	CORRESPONSABILIDAD		
	FEDERAL	ESTATAL	MUNICIPAL
7 Acción 7. Atención a la salud de la población de la localidad por medio de las unidades médicas móviles.		SSG	SERVICIOS MÉDICOS MUNICIPALES DESARROLLO RURAL
<b>Educación y cultura</b>			
8 Acción 8. Impartición de talleres en la localidad para la generación de autoempleo e incubación de microempresas comunitarias.		SECRETARÍA DE DESARROLLO SOCIAL Y HUMANO	DESARROLLO ECONÓMICO DESARROLLO RURAL
9 Acción 9. Impartición de talleres y cursos de educación ambiental en la localidad que favorezcan la conservación del medio ambiente.		SECRETARÍA DE DESARROLLO SOCIAL Y HUMANO	DESARROLLO ECONÓMICO DESARROLLO RURAL