

**MUNICIPIO DE IRAPUATO.  
LOCALIDAD NUEVA COLONIA COPALILLO.**

**1. Caracterización**

Nueva Colonia Copalillo es una de las localidades pertenecientes al municipio de Irapuato con una población mayor a los 500 habitantes., colinda al oriente con la vía de ferrocarril (véase **mapa 3b - Accesos Carreteros sector norponiente**).

1

**1.1 Subsistema físico ambiental**

**1.1.1 Ubicación**

Se localiza en la zona norponiente del municipio, en las coordenadas geográficas 20° 45' 06" de latitud norte y 101° 22' 31" de longitud oeste; con una altitud de 1742 m, conforme a los datos del INEGI.



Gráfico 1.- Ubicación Nueva Colonia El copalillo.

**1.1.2 Fisiografía**

La localidad Nueva Colonia Copalillo (El Atorón) se encuentra en la subprovincia del Bajío Guanajuatense y corresponde a un sistema de topofomas caracterizado por una Llanura aluvial (véase **mapa 7b – Fisiografía sector norponiente**).

### **1.2.2 Hidrología**

**Hidrología Superficial:** La localidad pertenece a la cuenca del río Guanajuato, siendo el afluente más cercano a la localidad el río Guanajuato y el canal Tepalcates, mismos que se encuentra al sur de la localidad (véase **mapa 5b - Hidrología Superficial sector norponiente**).

**Hidrología Subterránea:** La localidad y el pozo que abastece de agua corresponden al acuífero Silao-Romita (ver **plano 6b de Hidrología subterránea del sector norponiente**).

2

### **1.1.4 Topografía**

El terreno en la localidad se considera con pendientes comprendidas entre 0 a 3% (véase **mapa 8b – Pendientes sector norponiente**).

### **1.1.5 Vegetación**

La localidad colinda con terrenos aptos para agricultura de riego y un poco de temporal con cultivos anuales (véase **mapa 9b - Uso de Suelo y Vegetación sector norponiente**).

### **1.1.6 Clima, temperatura e índice de humedad.**

La localidad, presenta un clima Semicálido subhúmedo con lluvias en verano (véase **mapa Climas en Irapuato**).

### **1.1.7 Espacios bajo protección o conservación**

En la localidad no existen áreas bajo protección y/o conservación.

### **1.1.8 Riesgos socio ambientales y vulnerabilidad**

Fenómeno Hidrometeorológico.

La localidad Nueva Colonia Copalillo se encuentra en la zona susceptible de inundación, conforme a la información del Sistema de Información Estadística y Geográfica del Municipio de Irapuato; esto debido a su topografía y por encontrarse dentro del área de influencia del río Guanajuato.

Para el caso de la localidad se considera que el 100% del área se encuentra en riesgo por la influencia del río Guanajuato, lo que representa 270,906 m<sup>2</sup>, por lo que será necesario proponer las acciones necesarias para prevenir posibles daños.

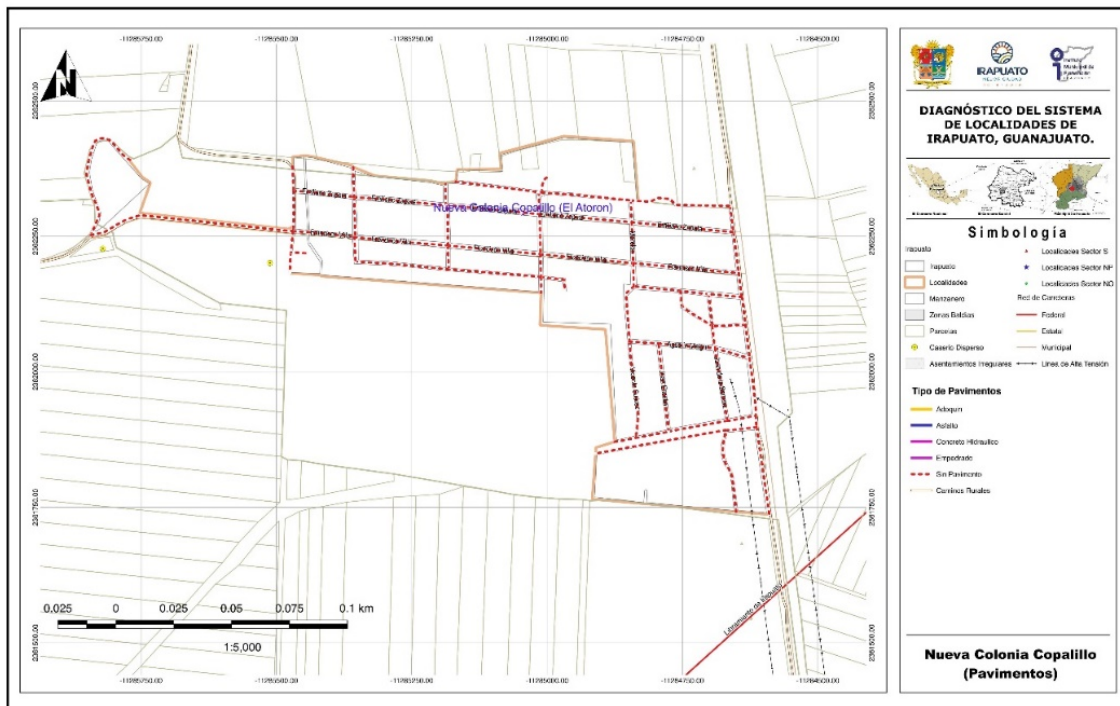


Gráfico 2.- Zonas susceptibles de inundación. Fuente: Sistema de Información Estadística y Geográfica del Municipio de Irapuato.

**1.2 Subsistema físico (Infraestructura)**

**1.2.1 Traza / manzanas/ calles**

La localidad tiene una traza ortogonal, su calle principal la Francisco Villa comunica de este a oeste cruzando toda la localidad, paralela a esta calle se encuentran las calles Emiliano Zapata, Agustín Melgar, entre otras; la conectividad se complementa con una serie de calles y privadas que comunican de norte a sur (calles Juan de la Barrera, Juan Escutia, Vicente Suárez, Morelos, Benito Juárez, etc.) (Véase **mapa Pavimentos, Nueva Colonia Copalillo**).



Mapa 1.- Pavimentos, Nueva Colonia El copalillo.

### 1.2.1.1 Nomenclatura de calles

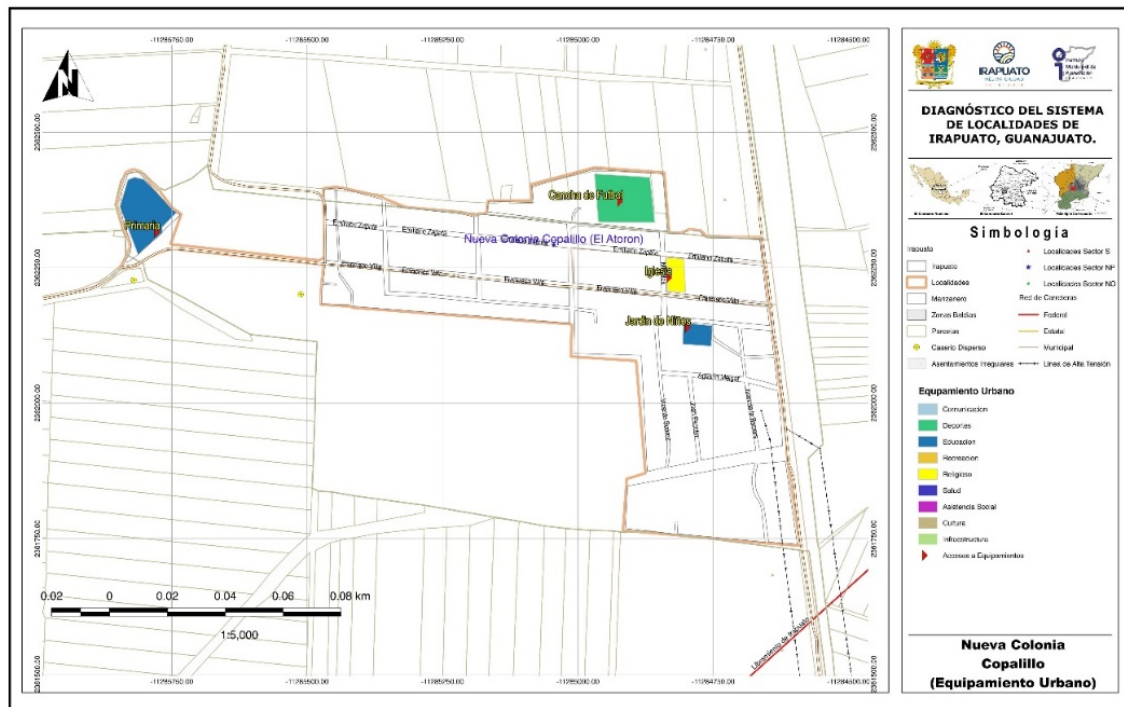
La localidad presenta calle principal y calles locales que confluyen a la principal o a las paralelas a esta con dimensiones variables; la mayoría de los nombres de las calles en la localidad hacen referencia a personajes históricos. (Véase **mapa Pavimentos, Nueva Colonia Copalillo**).

En cuanto a la señalética oficial, no se encontraron placas en la localidad que indicaran el nombre de las calles.

4

### 1.2.2 Identificación de vialidad o vialidades principales por conectividad, usos y costumbres, localización del equipamiento, etc.

La localidad cuenta con una vialidad principal que es la calle Francisco Villa que interconecta con el camino de acceso a la localidad (véase **mapa Equipamiento urbano, Nueva Colonia Copalillo**).

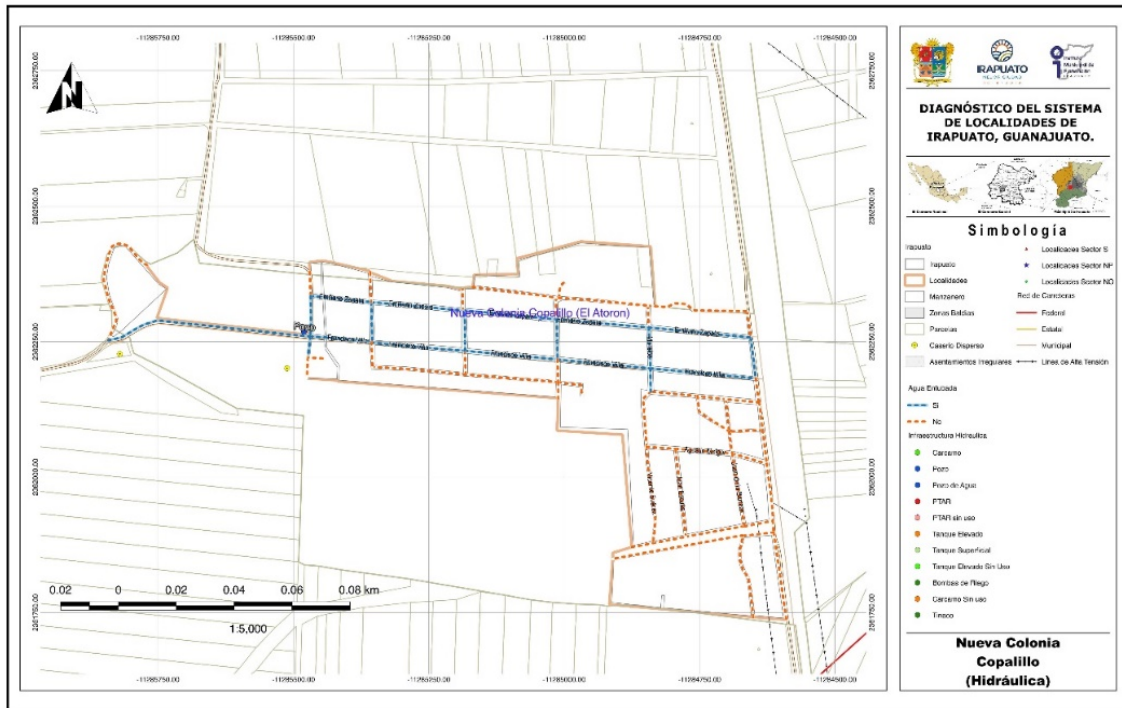


Mapa 2.- Equipamiento urbano, Nueva Colonia El copalillo.

### 1.2.3 Identificación de infraestructura existente (cobertura por zona en cada localidad).

#### 1.2.3.1 Agua potable

El sistema consta de un pozo profundo, tanque elevado y red de distribución. (Véase **mapa Hidráulica, Nueva Colonia Copalillo**).



Mapa 3.- Infraestructura Hidráulica, Nueva Colonia El copalillo.

### 1.2.3.2 Redes, Pozo, Tanque elevado y cobertura de servicio

La localidad cuenta con una única fuente de abastecimiento de agua, siendo ésta un pozo, un tanque elevado del cual se distribuye el agua a través de la red de distribución, encontrando que una parte de la localidad no cuenta con red y distribuye el agua mediante mangueras.



Imagen 1. Pozo de abastecimiento de la localidad con tren de válvulas. Fuente: Propia (2018).



Imagen 2. Tanque elevado de la localidad. Fuente: Propia (2018).



Imagen 3. Tanque elevado fuera de operación, ubicado en la escuela primaria de la localidad. Fuente: Propia (2018).

Conforme a la consulta efectuada en el **Localizador de aprovechamientos LOCREPDA**<sup>1</sup> de la Comisión Nacional del Agua (fecha de publicación 01 de junio de 2016), la localidad cuenta con una fuente registrada con el título 08GUA112801/12HMGE99 del acuífero Irapuato – Valle de Santiago a nombre del Municipio de Irapuato y con un volumen concesionado de 8,458.20 m<sup>3</sup> al año.

El servicio de agua se proporciona básicamente a toda la localidad; sin embargo, solo se cuenta con red con tubería en las calles Emiliano Zapata y Francisco Villa, el resto de la localidad se hace llegar el agua mediante mangueras; también, se indica por parte del Delegado de la localidad que en temporada de secas el servicio es insuficiente; por lo que es importante considerar la revisión del sistema y la introducción de red de agua en toda la zona.

### **1.2.3.3 Drenaje y saneamiento de aguas residuales**

Se cuenta con una red de drenaje únicamente en las calles Francisco Villa y Emiliano zapata, el resto de la localidad no cuenta con red de drenaje. Las aguas residuales son descargadas sin tratamiento al canal localizado al poniente de la localidad. (Véase **mapa Drenaje sanitario, Nueva Colonia Copalillo**).

<sup>1</sup> Sistema diseñado para la ubicación geográfica de las concesiones y asignaciones de aguas nacionales, inscritas en el Registro Público de Derechos de Agua. CONAGUA, 2018.



7

Mapa 4.- Drenaje sanitario, Nueva Colonia El copalillo.

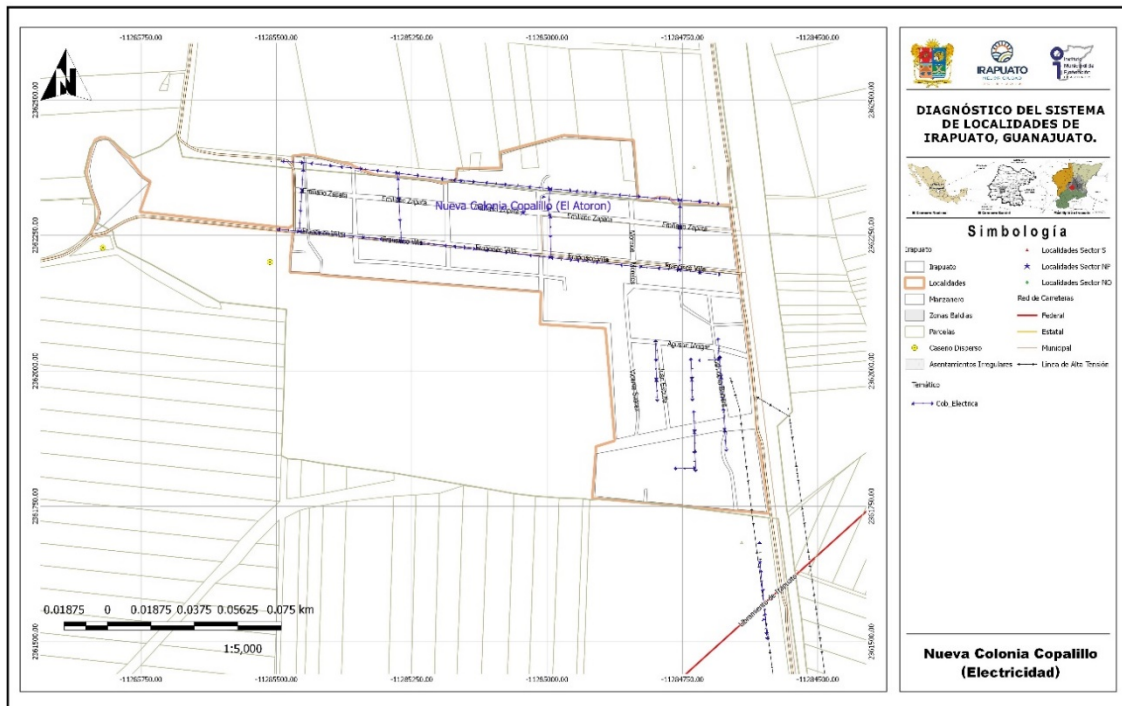
Es importante considerar la ampliación de la red de drenaje en el resto de las vialidades de la localidad; así como, dar el tratamiento debido a las aguas residuales.



Imagen 4. Sitio de descarga de la red de drenaje de la localidad. Fuente: Propia (2018).

**1.2.3.4 Redes y líneas de transmisión - energía eléctrica**

Energía eléctrica: La localidad cuenta con servicio de energía eléctrica. De acuerdo con la información proporcionada por el delegado, se han tenido problemas en la red de energía eléctrica en la localidad por lo que se propone llevar a cabo la revisión de esta. (Véase **mapa Electricidad, Nueva Colonia Copalillo**).



Mapa 5.- Electricidad, Nueva Colonia El copalillo.



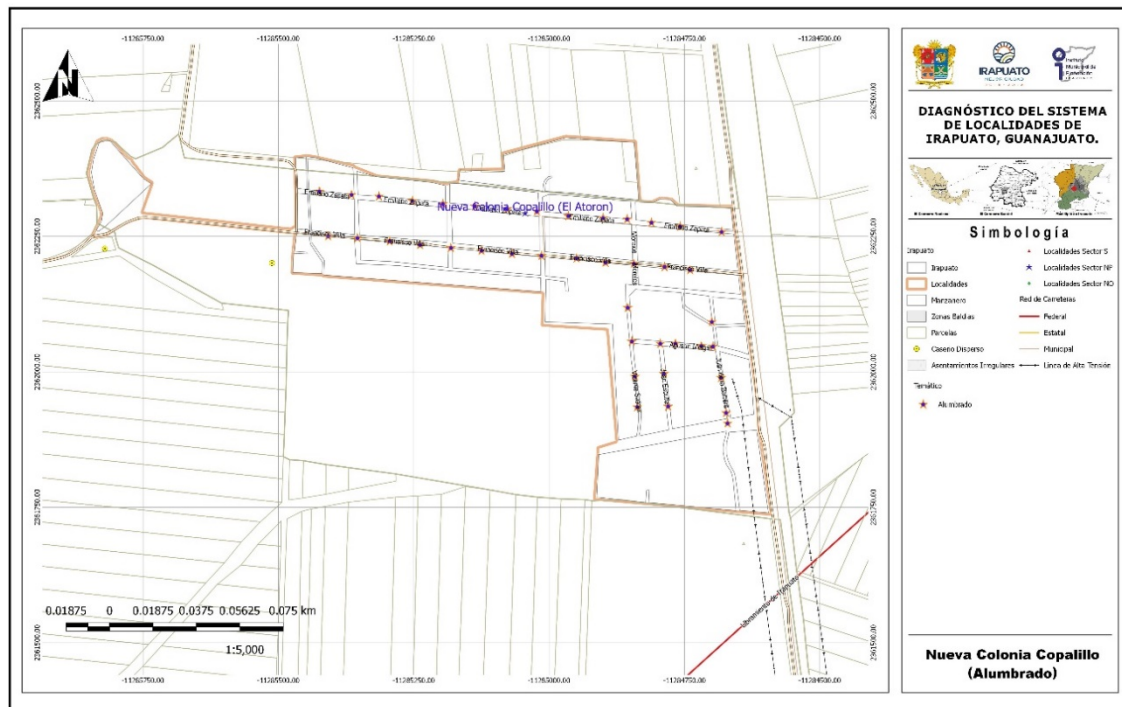
Imagen 5. Se observa servicio de energía eléctrica en la calle Emiliano Zapata de la localidad. Fuente: Propia (2018).



Imagen 6. Servicio de energía eléctrica, alumbrado público y líneas telefónicas en la calle Benito Juárez de la localidad. Fuente: Propia (2018).

### 1.2.3.5 Alumbrado público

Se cuenta con el servicio otorgado por parte del Municipio, encontrando luminarias de tipo vapor de sodio de acuerdo con la información proporcionada por la Dirección General de Servicios Públicos. (Véase **mapa Alumbrado, Nueva Colonia Copalillo**).



Mapa 6.- Alumbrado, Nueva Colonia El copalillo.

### 1.2.3.6 Telefonía (servicio de internet)

Se cuenta con el servicio de telefonía fija y móvil, así también con el servicio de internet.

### 1.2.3.7 Antenas

Se identificó una antena, sobre los campos cercanos. (Véase **mapa Equipamiento urbano, Nueva Colonia Copalillo**).

### 1.2.3.8 Ductos de PEMEX

No hay ductos de PEMEX en la localidad.

## 1.2.4 Vialidad

### 1.2.4.1 Pavimentos (tipo, estado de conservación y operación)

Ninguna de las calles en la localidad cuenta con pavimento; por lo que, en el rubro de pavimentación se considera prioritario pavimentar las calles Francisco Villa y Emiliano Zapata ya que son las principales vialidades en la localidad. (Véase **mapa Pavimentos, Nueva Colonia Copalillo**).

10



Imagen 7. Calle Emiliano Zapata sin pavimento. Fuente: Propia (2018).



Imagen 8. Calle Francisco Villa de la localidad, sin pavimento. Fuente: Propia (2018).

### 1.2.4.2 Guarniciones y banquetas

En el rubro de guarniciones y banquetas se carecen de ellas en toda la localidad, se sugiere construirlas en las zonas cercanas a las escuelas y la iglesia.

## 1.2.5 Equipamiento

### 1.2.5.1 Identificación por tipo

#### Educación

Se cuenta con escuelas de educación preescolar y primaria. En el caso de la educación secundaria los alumnos asisten a la Telesecundaria No. 11 de la localidad de Serrano a 5.5 km aproximadamente o se trasladan a la Ciudad de Irapuato para cursar la misma (véase **mapa equipamiento urbano Nueva Colonia Copalillo**).

#### Espacios públicos

Se cuenta con un templo en la localidad y una cancha deportiva para la práctica del fútbol.

#### Seguridad

No se cuenta con caseta de seguridad.

### Salud

En la localidad no se cuentan con servicios de salud, por lo que los habitantes tienen que recurrir a las instalaciones del Hospital General Irapuato o al CAISES (Centro de Atención Integral de Servicios Esenciales en Salud) de la Colonia Juárez en la ciudad de Irapuato.

SERVICIOS DE SALUD	POBLACIÓN
Población derechohabiente a servicios de salud	406
Población sin derechohabencia a servicios de salud	514
Población derechohabiente del IMSS	242
Población derechohabiente del ISSSTE o ISSSTE estatal	8
Población derechohabiente del Seguro Popular	153
Población derechohabiente de Pemex, Sedena o Semar	4

11

Se propone brindar atención a la salud de la población de la localidad por medio de las unidades médicas móviles.

#### 1.2.5.2 Descripción de capacidades de cada equipamiento

### Educación

Niveles preescolar escuela Niños Héroes y primaria escuela Melchor Ocampo.

LOCALIDAD	CLAVE	NIVEL	SERVICIO	TURNO	NOMBRE DEL CENTRO EDUCATIVO
NUEVA COLONIA COPALILLO	EL 11DJN2665D	PREESCOLAR	GENERAL	MATUTINO	NIÑOS HEROES
NUEVA COLONIA COPALILLO	EL 11DPR0570T	PRIMARIA	GENERAL	MATUTINO	MELCHOR OCAMPO

NIVEL	ALUMNOS	GRADOS / GRUPOS	AULAS	CANCHAS	PATIOS
PREESCOLAR	45	3 / 2	2	0	1
PRIMARIA	131	6 / 6	6	1	0

Fuente: Sistema de Información y Gestión Educativa, SEP.



Imagen 9. Escuela preescolar Niños Héroes. Fuente: Propia (2018).



Imagen 10. Escuela primaria Melchor Ocampo. Fuente: Propia (2018).

De acuerdo con información del INIFEG (instituto de infraestructura física educativa de Guanajuato) se efectuaron durante el año 2013 acciones en la escuela primaria Melchor Ocampo que consistieron en la construcción de un servicio sanitario rural en sistema tradicional, cisterna, así como cisterna y micro planta.

CLAVE	AÑO	ESCUELA	MUNICIPIO	LOCALIDAD	MONTO
11DPR0570T	2013	MELCHOR OCAMPO	IRAPUATO	NUEVA COLONIA COPALILLO (EL ATORÓN)	\$ 526,648.46

Fuente: Consulta plataforma "Obras para tu escuela" Instituto de Infraestructura Física Educativa de Guanajuato (INIFEG).

### 1.2.5.3 Características del espacio público (plazas, jardines, etc.)

En la localidad se cuenta con una cancha de tierra para la práctica del Fútbol, existiendo un equipo.

Se cuenta con una iglesia en donde se lleva a cabo la festividad celebrada en la localidad durante la segunda semana de mayo. (Véase **mapa Equipamiento urbano, Nueva Colonia Copalillo**).



Imagen 11. Iglesia de la localidad. Fuente: Propia (2018).



Imagen 12. Campo de futbol en la localidad. Fuente: Propia (2018).

#### **1.2.5.4 Identificación de alguna actividad productiva o extraordinaria dentro de la localidad**

En la localidad no se identificaron actividades productivas que generen empleos fuera de pequeños negocios familiares.

#### **1.2.6 Servicios**

##### **1.2.6.1 Transporte Público (ruta y frecuencia)**

La localidad no cuenta con el servicio de transporte público, se cuenta únicamente con un servicio de transporte privado que traslada a las personas de la localidad a la ciudad de Irapuato, con una frecuencia de cada dos horas desde las 6:00 hasta la 16:40 horas.

En el rubro es importante generar una línea de transporte público que pueda comunicar a las localidades de la zona, con la ciudad.

#### **1.2.7 Asentamientos Irregulares**

No se identificaron asentamientos irregulares.

#### **1.2.8 Riesgos inherentes a las condiciones naturales de la zona o a alguna instalación o actividad antropogénica**

De acuerdo con el mapa de las zonas susceptibles de inundación del Sistema de Información Estadística y Geográfica del Municipio de Irapuato, se identifico que en la zona existe el riesgo de inundación por la influencia del río Guanajuato. No habiéndose identificado alguna instalación o industria dentro de la localidad que pudiera generar algún otro riesgo.

**Residuos sólidos:** Estos son recolectados por el Municipio con una frecuencia de dos días por semana, el servicio se considera adecuado.

**Aire:** Contaminación por polvo por falta de pavimentos y malos olores de aguas residuales en las calles que no cuentan con red de drenaje.

**Agua:** Contaminación del agua debida a que no se cuenta con sistema de tratamiento.

**Suelo:** Contaminación por basura depositadas en las áreas abiertas de la localidad, sin que se hayan identificado tiraderos.

#### **1.3 Subsistema social**

##### **1.3.1 Población**

La población de nueva Colonia El copalillo de acuerdo con los datos del Censo de población y vivienda 2010 es de 927 habitantes, de los cuales 478 son mujeres y 449 son hombres.

Conforme a la información de los Censos de Población del INEGI, se realizó una proyección de la población, esperando un crecimiento de esta con relación al censo del 2010. Se estima que en el 2020 la población se encuentre alrededor de los 1,059 habitantes.

NOMBRE LOCALIDAD	ITER 1990			ITER 2000			ITER 2010		
	POBLACIÓN TOTAL	HOMBRES	MUJERES	POBLACIÓN TOTAL	HOMBRES	MUJERES	POBLACIÓN TOTAL	HOMBRES	MUJERES
Nueva Colonia El copalillo	710	352	358	783	386	397	927	449	478

Fuente de información: INEGI, Principales resultados por localidad (ITER).

Censo de Población y Vivienda 2010.

Censo General de Población y Vivienda 2000.

Censo General de Población y Vivienda 1990.

NOMBRE LOCALIDAD	TASA DE CRECIMIENTO			Tasa a utilizar	PROYECCIONES		VOLUMEN MEDIO ANUAL	No. DE VIV. TOTALES	PROMEDIO OCUPACIÓN
	1990-2000	2000-2010	Promedio		2020	2030			
Nueva Colonia El copalillo	1.0	1.7	1.3	1.3	1059	1210	57,980.25	239	4.39

Elaboración: Propia (2018)

Para el caso del agua potable, el volumen medio anual para el año 2018 es de 57,980 m<sup>3</sup>/anuales, considerando una dotación de 150 l/hab/día. Este es el volumen mínimo requerido para la concesión de aguas subterráneas para el abastecimiento de la comunidad.

### 1.3.2 Movimientos Migratorios

En la localidad y de acuerdo con el Censo de Población y Vivienda 2010, la Población nacida en la entidad fue de 894 habitantes en contraste con 23 nacidos en otra entidad y 3 en otro país. Así mismo, se indica que la Población de 5 años y más residente en otro país en junio de 2005 era de 19 personas residiendo en Estados Unidos de América.

Nueva Colonia El copalillo	
Población nacida en la entidad	894
Población femenina nacida en la entidad	461
Población masculina nacida en la entidad	433
Población nacida en otra entidad	23
Población femenina nacida en otra entidad	12
Población masculina nacida en otra entidad	11
Población nacida en otro país	3
Población de 5 años y más residente en la entidad en junio de 2005	804
Población femenina de 5 años y más residente en la entidad en junio de 2005	427
Población masculina de 5 años y más residente en la entidad en junio de 2005	377
Población de 5 años y más residente en otra entidad en junio de 2005	5

Población femenina de 5 años y más residente en otra entidad en junio de 2005	-6
Población masculina de 5 años y más residente en otra entidad en junio de 2005	3
Población de 5 años y más residente en otro país en junio de 2005	19
Población de 5 años y más residente en Estados Unidos de América en junio de 2005	19

Fuente de información: INEGI, Principales resultados por localidad (ITER). Censo de Población y Vivienda 2010.

### 1.3.3 Cultura (Actividades culturales, fiestas patronales)

Se realiza una festividad especial en el año, en la segunda semana de mayo celebrando al Dulce Corazón de María. Las celebraciones se llevan a cabo en la iglesia, explanada de la misma y calles aledañas.

### 1.3.4 Vivienda

En cuanto a la vivienda el INEGI reporta para el 2010 un total de 210 viviendas, la mayoría de las cuales están construidas con materiales tradicionales (ladrillo, mortero y concreto), encontrado viviendas de una y dos plantas.

#### Indicadores de carencia en viviendas

Nueva Colonia El copalillo Indicadores	2005 <sup>[1]</sup>		2010 <sup>[2]</sup>	
	Valor	%	Valor	%
Viviendas particulares habitadas	196		210	
<b>Carencia de calidad y espacios de la vivienda</b>				
Viviendas con piso de tierra	16	8.16	9	4.29
<b>Carencia de acceso a los servicios básicos en las viviendas particulares habitadas</b>				
Viviendas sin drenaje	13	6.63	12	5.71
Viviendas sin luz eléctrica	1	0.51	-	-
Viviendas sin agua entubada	3	1.53	3	1.43
Viviendas sin sanitario	17	8.67	10	4.76

Fuente: Estimaciones del CONEVAL, con base en INEGI.

### 1.3.5 Marginación y rezago social.

En el caso de San José de Bernalejo, el grado de rezago social se clasifica como muy bajo, en contraparte el grado de marginación se considera como medio, de acuerdo con la información del Consejo Nacional de evaluación de la Política de Desarrollo Social (CONEVAL) y la CONAPO.

#### Indicadores de rezago social

<b>Nueva Colonia Copalillo</b>	<b>2005</b>	<b>2010</b>
Población total	828	927
% de población de 15 años o más analfabeta	16.22	13.31
% de población de 6 a 14 años que no asiste a la escuela	7.27	1.06
% de población de 15 años y más con educación básica incompleta	70.45	60.06
% de población sin derecho-habienencia a servicios de salud	58.82	55.45
% de viviendas particulares habitadas con piso de tierra	8.16	4.29
% de viviendas particulares habitadas que no disponen de excusado o sanitario	8.67	4.76
% de viviendas particulares habitadas que no disponen de agua entubada de la red pública	1.53	1.43
% de viviendas particulares habitadas que no disponen de drenaje	6.63	5.71
% de viviendas particulares habitadas que no disponen de energía eléctrica	0.51	0
% de viviendas particulares habitadas que no disponen de lavadora	40.82	26.19
% de viviendas particulares habitadas que no disponen de refrigerador	20.41	10
Índice de rezago social	-1.07069	-1.06488
Grado de rezago social	1 muy bajo	Muy bajo

Fuente: Estimaciones del CONEVAL, con base en INEGI, II Censo de Población y Vivienda 2005.

16

#### Indicadores de Marginación

<b>Nueva Colonia Copalillo</b>	<b>2005</b>	<b>2010</b>
Población total	828	927
% Población de 15 años o más analfabeta	16.22	13.31
% Población de 15 años o más sin primaria completa	37.55	27.68
% Viviendas particulares habitadas sin excusado	6.12	4.76
% Viviendas particulares habitadas sin energía eléctrica	0.51	0.00
% Viviendas particulares habitadas sin agua entubada	1.53	1.43
% Ocupantes por cuarto en viviendas particulares habitadas	35.71	1.26
% Viviendas particulares habitadas con piso de tierra	8.16	4.29
% Viviendas particulares habitadas que no disponen de refrigerador	20.41	10.00
Índice de marginación	-1.03162	-0.98283
Grado de marginación	Bajo	Medio
Lugar que ocupa en el contexto nacional		93,092

Fuente: Estimaciones del CONAPO, Índices de marginación 2005; y CONAPO (2011)

## 1.4 Subsistema económico

### 1.4.1 Actividades económicas básicas y secundarias

De acuerdo con los datos del Censo de Población y Vivienda 2010, la Población económicamente activa es de 300 habitantes, encontrando que la Población ocupada es de 294 habitantes de los cuales, 59 representan la Población femenina ocupada y 235 la Población masculina ocupada.

Nueva Colonia El copalillo	
Población económicamente activa	300
Población femenina económicamente activa	59
Población masculina económicamente activa	241
Población ocupada	294
Población femenina ocupada	59
Población masculina ocupada	235
Población desocupada	6
Población femenina desocupada	0
Población masculina desocupada	6
Población no económicamente activa	377
Población femenina no económicamente activa	294
Población masculina no económicamente activa	83

Fuente de información: INEGI, Principales resultados por localidad (ITER). Censo de Población y Vivienda 2010.

#### 1.4.2 Características del empleo

La mayoría de la población masculina se emplea como jornaleros; en el caso de la población femenina, la mayoría se dedica al hogar y el resto como trabajadoras domesticas.

La localidad colinda con el ejido El Copalillo y con el ejido de lo de Juárez, por lo que algunos de sus habitantes cuentan con terrenos parcelarios y es por ello por lo que se efectúan labores agrícolas en la localidad principalmente de riego. La mayoría de sus alimentos, ropa y calzado son adquiridos en la Ciudad de Irapuato.

Se propone la generación de talleres en la localidad para la generación de autoempleo e incubación de micro empresas comunitarias, que favorezcan el empleo dentro de la localidad.

### 1.5 Subsistema rural-urbano

#### 1.5.1 Tipología y jerarquía

La localidad de Nueva Colonia Copalillo se considera como una localidad rural, en virtud de que su población no rebasa los 2500 habitantes.

#### 1.5.2 Redes de comunicación e infraestructura carretera

Se accede a la localidad por el camino Irapuato – Silao, tomando el camino que comunica con la localidad de Serrano y que cuentan con pavimento asfáltico, 500 metros después de tomar el camino a Serrano, se encuentra el camino de acceso a la localidad mismo que no cuenta con pavimento recorriendo aproximadamente 1.7 km para llegar a la localidad.

## 1.6 Subsistema político-institucional

### 1.6.1 Órganos de gobierno

La localidad cuenta con un Delegado Municipal, Sub delegado y tiene conformado un comité de agua potable encargado de administrar el sistema.

18

### 1.6.2 Marcos Normativos

El marco Normativo que rige a las localidades del Municipio de Irapuato está conformado por la Constitución Política de los Estados Unidos Mexicanos, la Constitución Política para el Estado de Guanajuato, Ley Orgánica Municipal para el Estado de Guanajuato, Reglamento para los delegados y subdelegados del Municipio de Irapuato, Guanajuato (véase ficha para el **Municipio de Irapuato**).

## 1.7 Acciones propuestas.

### Agua, drenaje y saneamiento

**Acción 1.** Estudio de eficiencia electromecánica, aforo y estudio de calidad del agua a la fuente de abastecimiento en la localidad de Nueva Colonia Copalillo.

Prioridad: Alta.

Justificación: Se presenta desabasto sobre todo en temporada de secas.

**Acción 2.** Ampliación de la red de agua potable en la localidad de Nueva Colonia Copalillo.

Prioridad: Alta.

Justificación: Actualmente el servicio en las calles que no cuentan con red, es mediante mangueras, situación que ocasiona fugas de agua.

**Acción 3.** Ampliación de la red de drenaje sanitario en la localidad de Nueva Colonia Copalillo.

Prioridad: Alta.

Justificación: Otorgar servicios básicos a todos los habitantes de la localidad.

**Acción 4.** Construcción de planta de tratamiento de aguas residuales en la localidad de Nueva Colonia Copalillo.

Prioridad: Alta.

Justificación: Actualmente las aguas son descargadas a un canal sin contar con el debido tratamiento.

### **Pavimentaciones y movilidad**

**Acción 5.** Pavimentación de la calle Francisco Villa en la localidad de Nueva Colonia Copalillo.  
Prioridad: Alta.

Justificación: Son las calles de acceso a la localidad en las cuales se generan grandes encharcamientos en temporada de lluvias y por falta de drenajes sanitarios.

**Acción 6.** Pavimentación de la calle Emiliano Zapata en la localidad de Nueva Colonia Copalillo.  
Prioridad: Alta.

Justificación: Son las calles de acceso a la localidad en las cuales se generan grandes encharcamientos en temporada de lluvias y por falta de drenajes sanitarios.

19

### **Espacios públicos**

**Acción 7.** Mantenimiento de la cancha de futbol en la localidad Nueva Colonia Copalillo.

Prioridad: Baja

Justificación: El espacio se puede mejorar y reforestar con lo cual se fomenta el deporte dentro de la localidad.

### **Salud**

**Acción 8.** Atención a la salud de la población de la localidad por medio de las unidades médicas móviles.

Prioridad: Alta

Justificación: Servicio básico de salud para la localidad.

### **Educación y cultura**

**Acción 9.** Impartición de talleres en la localidad para la generación de autoempleo e incubación de microempresas comunitarias

Prioridad: Media

Justificación: Se requiere incentivar actividades que favorezcan el empleo dentro de la localidad.

**Acción 10.** Impartición de talleres y cursos de educación ambiental en la localidad que favorezcan la conservación del medio ambiente.

Prioridad: Media

Justificación: Se requiere generar conciencia para evitar la contaminación ambiental dentro de la localidad.

**MATRIZ DE ESTRATEGIAS Y ACCIONES**

PROGRAMA/ACCIÓN	CORRESPONSABILIDAD					
	FEDERAL	ESTATAL	MUNICIPAL			
<b>Agua, drenaje y saneamiento</b>						
1	Acción 1. Estudio de eficiencia electromecánica, aforo y estudio de calidad del agua a la fuente de abastecimiento en la localidad de Nueva Colonia Copalillo.		CEA	JAPAMI	DESARROLLO RURAL	
2	Acción 2. Ampliación de la red de agua potable en la localidad de Nueva Colonia Copalillo.	CONAGUA	CEA	JAPAMI	DESARROLLO RURAL	
3	Acción 3. Ampliación de la red de drenaje sanitario en la localidad de Nueva Colonia Copalillo.	CONAGUA	CEA	JAPAMI	DESARROLLO RURAL	
4	Acción 4. Construcción de planta de tratamiento de aguas residuales en la localidad de Nueva Colonia Copalillo.	CONAGUA	CEA	JAPAMI	DESARROLLO RURAL	
<b>Pavimentaciones y movilidad</b>						
5	Acción 5. Pavimentación de la calle Francisco Villa en la localidad de Nueva Colonia Copalillo.	SEDESOL	SECRETARÍA DE OBRA PÚBLICA	SEDESHU	OBRAS PÚBLICAS	DESARROLLO RURAL
6	Acción 6. Pavimentación de la calle Emiliano Zapata en la localidad de Nueva Colonia Copalillo.	SEDESOL	SECRETARÍA DE OBRA PÚBLICA	SEDESHU	OBRAS PÚBLICAS	DESARROLLO RURAL
<b>Espacios públicos</b>						
7	Acción 7. Mantenimiento de la cancha de fútbol en la localidad Nueva Colonia Copalillo.	SEDESOL	INIFEG	SEDESHU	OBRAS PÚBLICAS	DESARROLLO RURAL

# DIAGNÓSTICO DEL SISTEMA DE LOCALIDADES DE IRAPUATO, GUANAJUATO.

PROGRAMA/ACCIÓN	CORRESPONSABILIDAD		
	FEDERAL	ESTATAL	MUNICIPAL
<b>Energía eléctrica y alumbrado</b>			
<b>8</b> Acción 8. Atención a la salud de la población de la localidad por medio de las unidades médicas móviles.		SSG	SERVICIOS MÉDICOS MUNICIPALES
			DESARROLLO RURAL
<b>Educación y cultura</b>			
<b>9</b> Impartición de talleres en la localidad para la generación de autoempleo e incubación de microempresas comunitarias.		SECRETARÍA DE DESARROLLO SOCIAL Y HUMANO	DESARROLLO ECONÓMICO
			DESARROLLO RURAL
<b>10</b> Impartición de talleres y cursos de educación ambiental en la localidad que favorezcan la conservación del medio ambiente.		SECRETARÍA DE MEDIO AMBIENTE Y ORDENAMIENTO TERRITORIAL	DIRECCIÓN DE ORDENAMIENTO AMBIENTAL
			DESARROLLO RURAL