

MUNICIPIO DE IRAPUATO.  
LOCALIDAD SANTA BÁRBARA.

1. Caracterización

Santa Bárbara es una de las localidades pertenecientes al municipio de Irapuato con una población mayor a los 500 habitantes, se ubica en el sector norponiente y se encuentra muy cercana al límite con el municipio de Silao (véase **mapa 3b - Accesos Carreteros sector norponiente**).

1

1.1 Subsistema físico ambiental

1.1.1 Ubicación

Se localiza en la zona norponiente del municipio, en las coordenadas geográficas 20° 47' 41" de latitud norte y 101° 24' 17" de longitud oeste; con una altitud de 1747 m, conforme a los datos del INEGI.

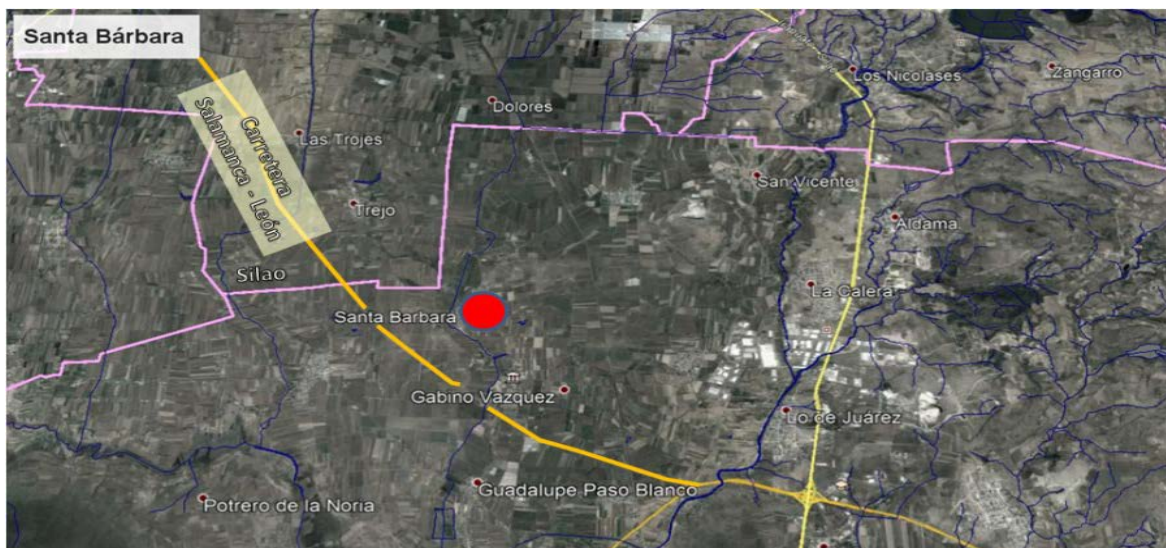


Gráfico 1.- Ubicación Santa Bárbara.

1.1.2 Fisiografía

La localidad de Santa Bárbara se encuentra en la subprovincia del Bajío Guanajuatense y corresponde a un sistema de topofomas caracterizado por una Llanura aluvial (véase **mapa 7b – Fisiografía sector norponiente**).

### 1.1.3 Hidrología

**Hidrología Superficial:** Santa Bárbara pertenece a la cuenca del río Guanajuato, el río más cercano a la localidad es el Silao, que se encuentra a unos 4 km al poniente de Santa Bárbara; así también, se encuentran al poniente un canal que desaloja sus aguas en la presa El Conejo II, cuyo vaso de almacenamiento se extiende al sur de la localidad de Santa Bárbara.

2

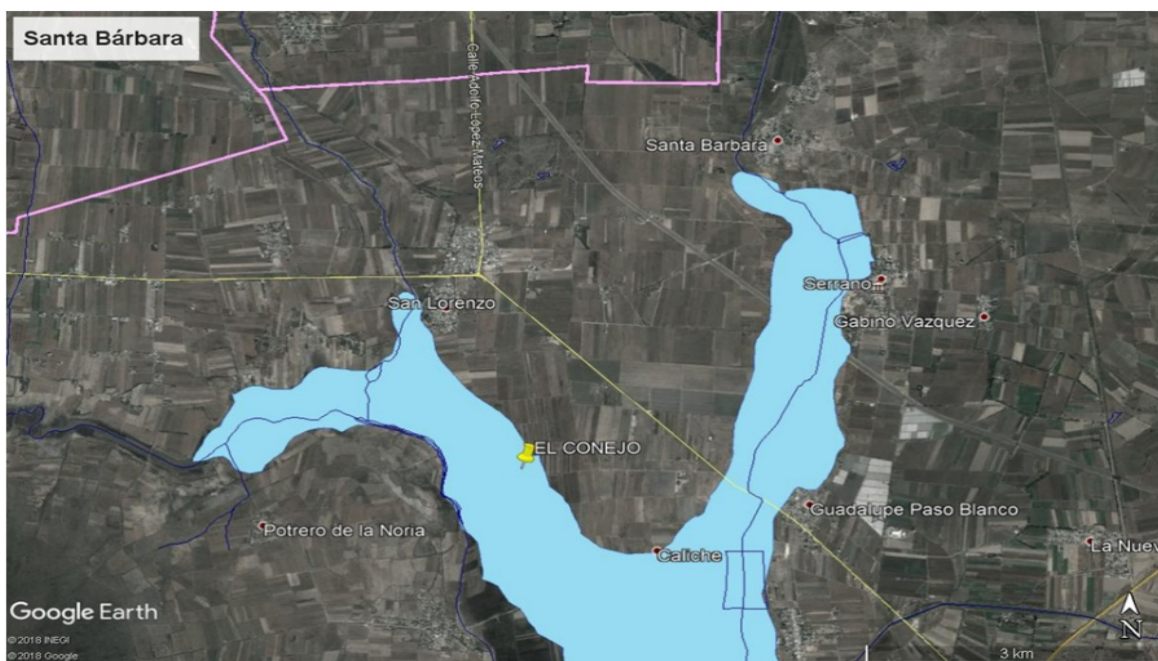


Gráfico 2.- Hidrología superficial Santa Bárbara.

**Hidrología Subterránea:** La localidad y el pozo que los abastece de agua potable se ubican en el acuífero Silao – Romita (véase **mapa 6b - Hidrología subterránea sector norponiente**).

### 1.1.4 Topografía

El terreno en la localidad se considera plano con pendientes comprendidas entre 0 a 3%. (véase **mapa 8b – Pendientes sector norponiente**).

### 1.1.5 Vegetación

Los terrenos colindantes a la localidad son aptos para la agricultura, encontrando que los predios al oriente de la localidad pertenecen a la zona de riego del Distrito 011 Alto Río Lerma<sup>1</sup>. (véase **mapa 9b - Uso de suelo y vegetación sector norponiente**).

<sup>1</sup> Conforme a la consulta realizada en el Sistema de Información Geoespacial del Registro Agrario Nacional.

**1.1.6 Clima, temperatura e índice de humedad.**

La localidad, presenta un clima Semicálido subhúmedo con lluvias en verano.

**1.1.7 Espacios bajo protección o conservación**

En la localidad no existen áreas bajo protección o conservación.

**1.1.8 Riesgos socio ambientales y vulnerabilidad**

Fenómeno Hidrometeorológico.

La localidad de Santa Bárbara no se encuentra en la zona de susceptibilidad de inundación, conforme a la información del Sistema de Información Estadística y Geográfica del Municipio de Irapuato; sin embargo, colinda en su parte sur con el vaso de la presa del Conejo II por lo que se deberán tomar las debidas medidas para evitar que el crecimiento de la localidad invada el vaso de la presa.

3

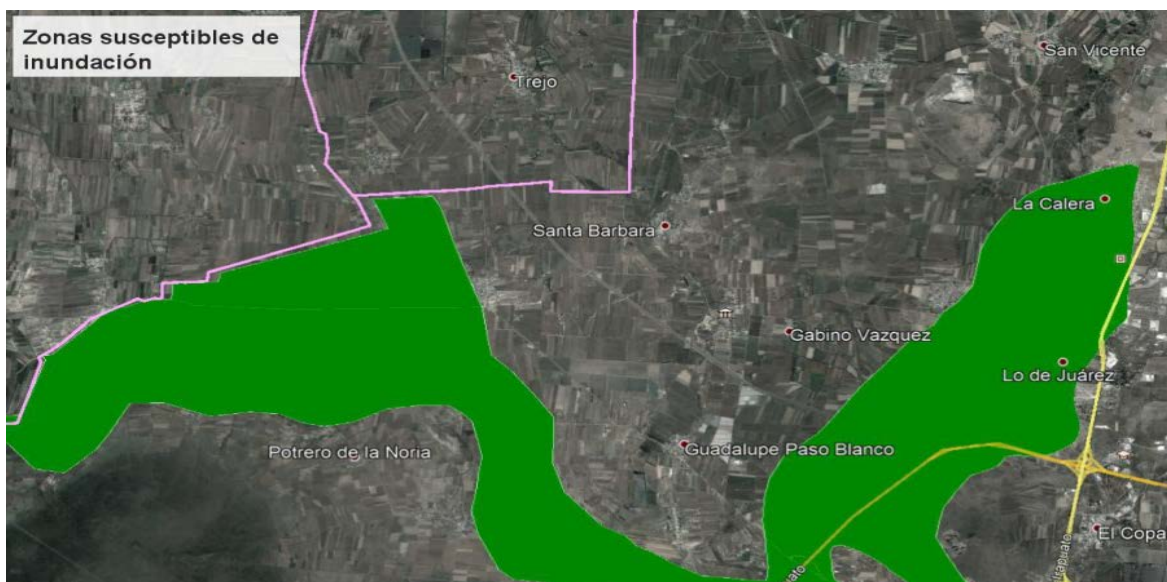


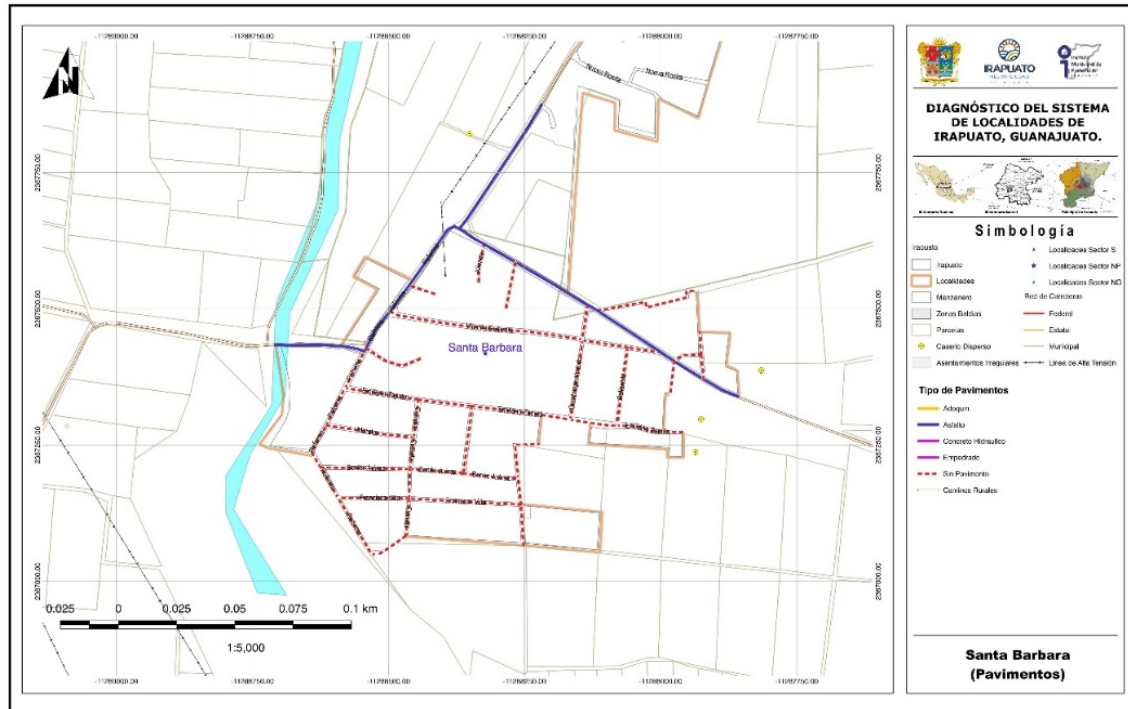
Gráfico 3.- Zonas susceptibles de inundación. Fuente: Sistema de Información Estadística y Geográfica del Municipio de Irapuato.

**1.2 Subsistema físico (Infraestructura)**

**1.2.1 Traza / manzanas/ calles**

La localidad presenta una traza irregular y se encuentra limitada al norte por un camino que pertenece a la red de caminos rurales del municipio y que rodea a la misma. La calle Vicente Guerrero que atraviesa la localidad de oriente a poniente comunica también con el camino principal, paralela a esta vialidad se encuentra la calle Emiliano Zapata considerada como la calle principal, en su extremo sur poniente se encuentra la calle Reforma, el resto de las vialidades comunican el resto de la localidad con las calles mencionadas o con el camino (véase **mapa Pavimentos, Santa Bárbara**).

Santa Bárbara colinda al norte con la localidad de Buenos Aires, estando comunicados por la calle Reforma.



Mapa 1.- Pavimentos, Santa Bárbara.

### 1.2.1.1 Nomenclatura de calles

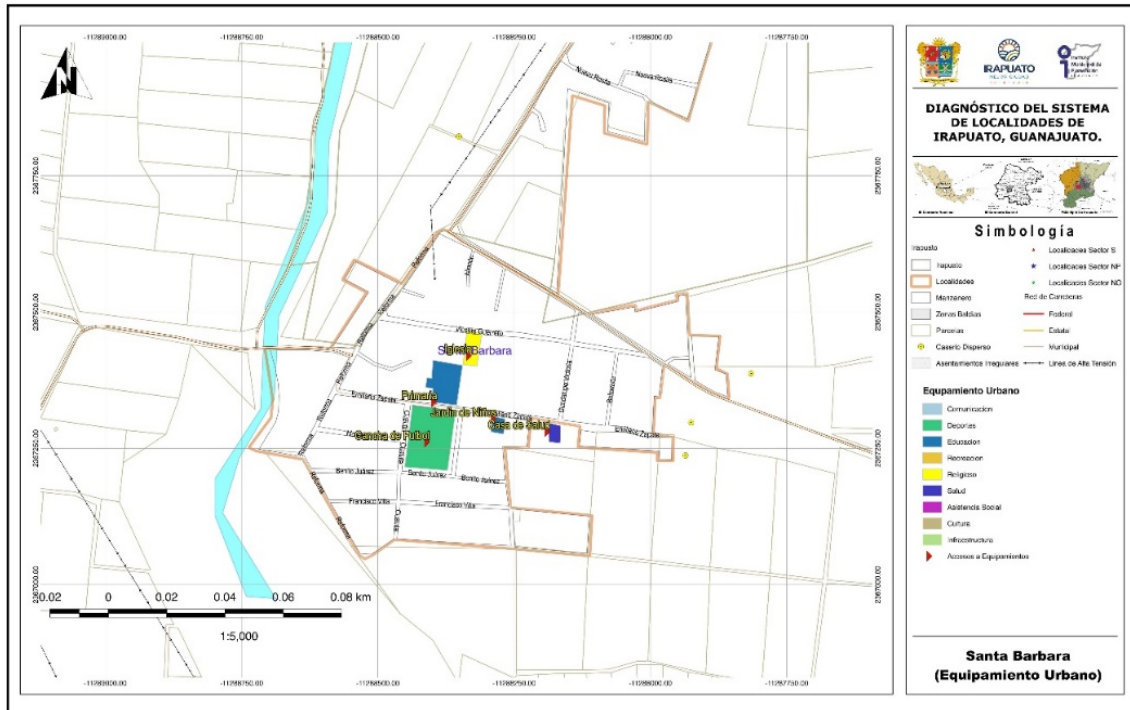
La localidad presenta una traza urbana irregular, con un camino de acceso que la bordea y una calle principal, las calles locales confluyen a la vialidad principal o al camino de acceso y presentan dimensiones estrechas. Con excepción de la calle Bellavista, el resto de las vialidades presentan nombres que hacen referencia a personajes de la historia de México. (véase **mapa Pavimentos, Santa Bárbara**).

En cuanto a la señalética oficial, no se encontraron placas en la localidad que indicaran el nombre de las calles.

### 1.2.2 Identificación de vialidad o vialidades principales por conectividad, usos y costumbres, localización del equipamiento, etc.

La localidad cuenta con una vialidad principal la calle Emiliano Zapata que interconecta la localidad de poniente a oriente; a esta calle se accede por la calle Reforma que conecta con el camino de acceso, tiene una sección más o menos uniforme y un trazo recto, que en su extremo oriente se convierte en una brecha sin trazo definido y que comunica con la carretera (véase **mapa Equipamiento urbano, Santa Bárbara**).

Se forma un circuito con la calle Vicente Guerrero, Guadalupe Victoria, Emiliano Zapata, Reforma y a su vez con el camino que comunica a la localidad que es el único que se encuentra pavimentado.

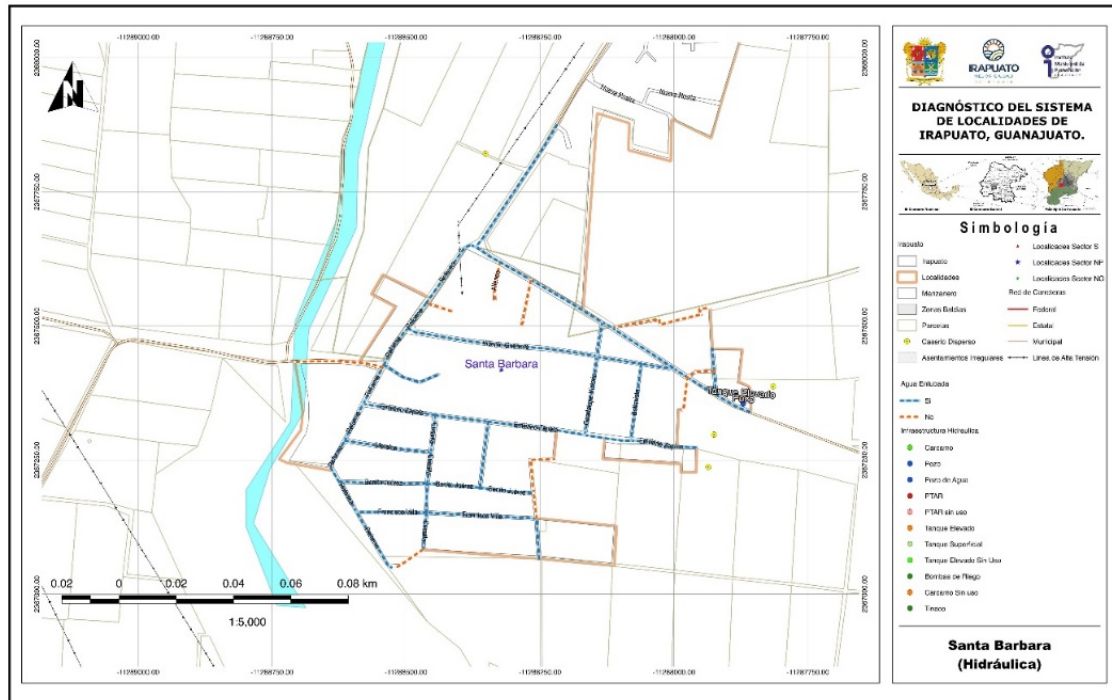


Mapa 2.- Equipamiento urbano, Santa Bárbara.

### 1.2.3 Identificación de infraestructura existente (cobertura por zona en cada localidad).

#### 1.2.3.1 Agua potable

El sistema consta de un pozo profundo con bombeo a tanque elevado metálico y distribución por gravedad a la red. El sistema es operado por el comité de agua de la localidad y se considera que el sistema se encuentra en buenas condiciones de conservación. (véase **mapa Hidráulica, Santa Bárbara**).



Mapa 3.- Hidráulica, Santa Bárbara.

### 1.2.3.2 Redes, Pozo, Tanque elevado y cobertura de servicio

La localidad cuenta con una única fuente de abastecimiento de agua potable localizada en el camino que comunica a la localidad, donde se encuentra es un pozo profundo con equipo de cloración y tanque elevado.

Conforme a la consulta efectuada en el **Localizador de aprovechamientos LOCREPDA<sup>2</sup>** de la Comisión Nacional del Agua (fecha de publicación 01 de junio de 2016), la localidad cuenta con una fuente registrada con el título 08GUA111110/12HMDL15 del acuífero Silao – Romita a nombre del Municipio de Irapuato y con un volumen concesionado de 75,158.06 m<sup>3</sup> al año.

Conforme a la información de la JAPAMI, en la localidad se cuenta con una planta potabilizadora para el llenado de garrafones, ubicada en la calle Vicente Guerrero de la localidad.

<sup>2</sup> Sistema diseñado para la ubicación geográfica de las concesiones y asignaciones de aguas nacionales, inscritas en el Registro Público de Derechos de Agua. CONAGUA, 2018.

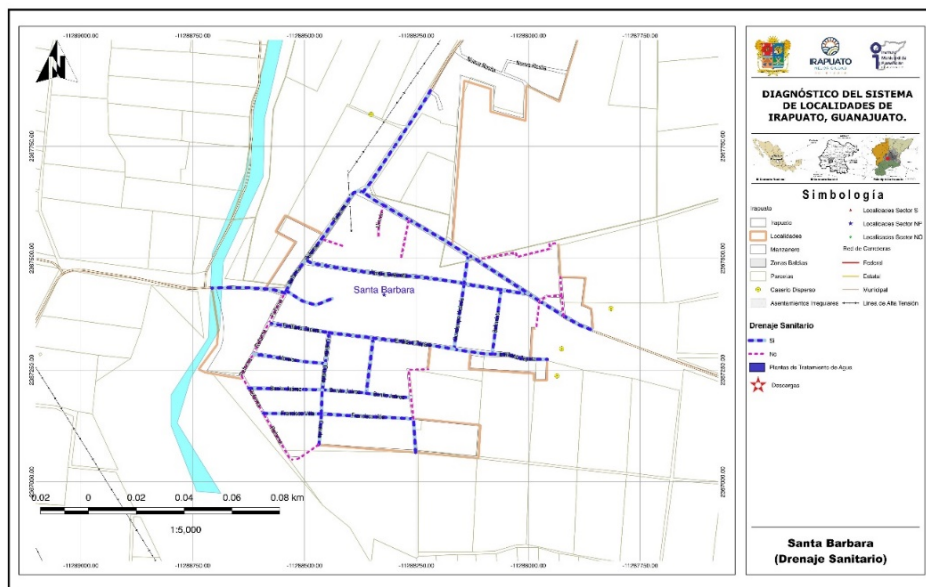


Imagen 1. Tanque elevado y pozo ubicado en el camino de acceso a la localidad. Fuente: Propia (2018).

De acuerdo con la información proporcionada por el Delegado de la localidad, la cobertura del servicio de agua potable abarca todas las calles de la localidad en tuberías de 3" y 1 ½" de diámetro; se informa además, de problemas en la calidad del agua de la fuente, por lo que se recomienda realizar un monitoreo continuo al agua del pozo y en su caso proponer el tratamiento adecuado.

**1.2.3.3 Drenaje y saneamiento de aguas residuales**

Tanto la red de drenaje sanitario como la planta de tratamiento de la localidad, se encuentra en proceso de construcción, por lo que se espera que una vez finalizados los trabajos todos los habitantes cuenten con un buen servicio de drenaje sanitario (véase **mapa Drenaje sanitario, Santa Bárbara**).



Mapa 4.- Drenaje sanitario, Santa Bárbara.



Imagen 2. Trabajos de introducción de la red de drenaje sanitario en la calle Emiliano Zapata. Fuente: Propia (2018).



Imagen 3. Planta de tratamiento de aguas residuales para las localidades de Santa Bárbara y Buenos Aires, en proceso de construcción. Fuente: Propia (2018).

#### **1.2.3.4 Redes y líneas de transmisión - energía eléctrica**

Energía eléctrica: La localidad cuenta con servicio de energía eléctrica.



Imagen 4. Calle Vicente Guerrero, se observa red de energía eléctrica con que cuenta la localidad. Fuente: Propia (2018).

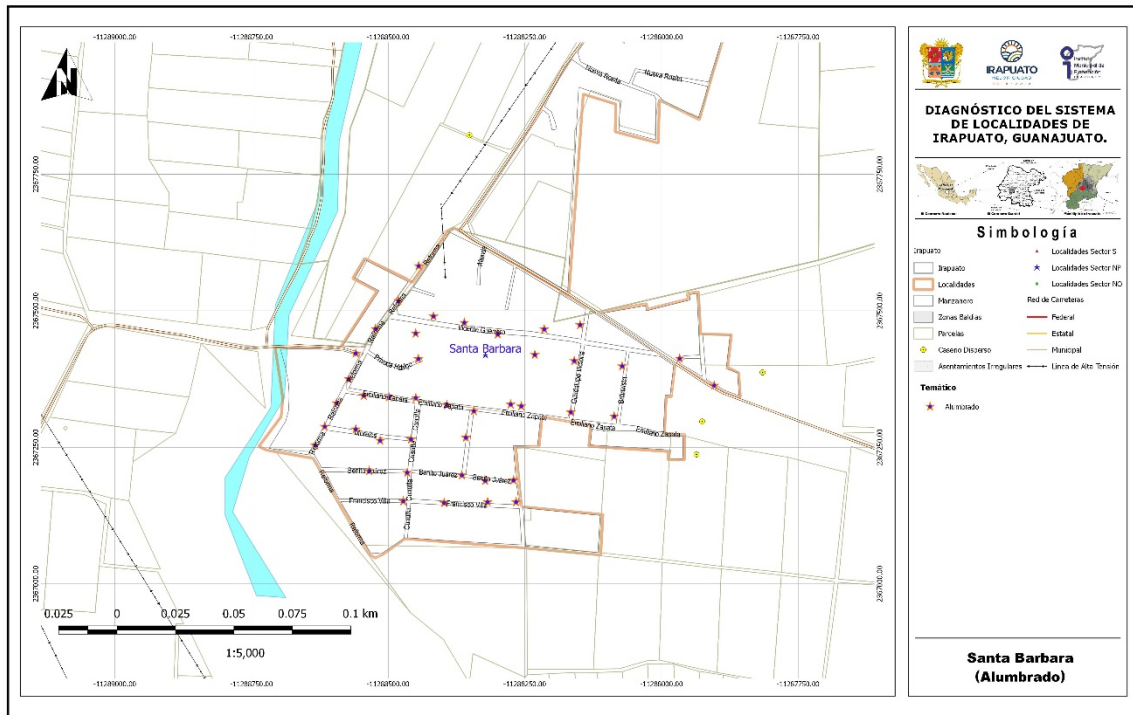


Imagen 5. Calle Emiliano Zapata, red de energía eléctrica. Fuente: Propia (2018).

#### **1.2.3.5 Alumbrado público**

Se cuenta con el servicio por parte del Municipio, con una cobertura en toda la localidad encontrando luminarias del tipo vapor de sodio, así como del tipo led. (véase **mapa Alumbrado, Santa Bárbara**).

# DIAGNÓSTICO DEL SISTEMA DE LOCALIDADES DE IRAPUATO, GUANAJUATO.



9

Mapa 5.- Alumbrado, Santa Bárbara.



Imagen 6. Alumbrado público en la calle Cuautla de la localidad.  
Fuente: Propia (2018).

### 1.2.3.6 Telefonía (servicio de internet)

Se cuenta con el servicio de telefonía fija y servicio de telefonía móvil.

### 1.2.3.7 Antenas

No hay antenas de telefonía en la localidad.

### 1.2.3.8 Ductos de PEMEX

No hay ductos de PEMEX en la localidad; sin embargo, uno de los ductos pasa a 1.5 km al oriente de la localidad.

### 1.2.4 Vialidad

#### 1.2.4.1 Pavimentos (tipo, estado de conservación y operación)

Con excepción del camino que comunica a la localidad que cuenta con pavimento asfáltico, todas las calles de la localidad no cuentan con pavimento. (véase **mapa Pavimentos, Santa Bárbara**).

10

En el rubro de pavimentación se propone iniciar con la pavimentación de las calles Vicente Guerrero, Guadalupe Victoria, Emiliano Zapata y el tramo de la Calle Reforma de Zapata hasta al camino; con lo cual se contaría con un circuito que comunitaria el resto de las calles con el camino de acceso; además, de brindar acceso a la escuela primaria y jardín de niños de la localidad.



Imagen 7. Calle Vicente Guerrero, no cuenta con pavimento.  
Fuente: Propia (2018).



Imagen 8. Calle Guadalupe Victoria, sin pavimentar. Fuente:  
Propia (2018).



Imagen 9. Calle Emiliano Zapata, vialidad sin pavimentar. Fuente:  
Propia (2018).



Imagen 10. Camino de acceso a la localidad, vialidad asfaltada.  
Fuente: Propia (2018).

#### 1.2.4.2 Guarniciones y banquetas

En el rubro de guarniciones y banquetas la localidad no cuenta con las mismas, salvo aquellos casos en que han sido construidas por los propios vecinos pero sin tener una sección uniforme ni continúa.

#### 1.2.5 Equipamiento

##### 1.2.5.1 Identificación por tipo

11

##### Educación

Se cuenta con escuelas de educación preescolar y primaria. En el caso de la educación secundaria los alumnos asisten a la Telesecundaria No. 11 de la localidad de Serrano a 2.5 km aproximadamente o se trasladan a la Ciudad de Irapuato para cursar la misma (véase **mapa de equipamiento urbano Santa Bárbara**).

En el caso de la educación media superior, los alumnos asisten a los bachilleratos de las localidades de Serrano, San Agustín, Trejo (en el municipio de Silao) y a la ciudad de Irapuato.

##### Salud

En la localidad se cuentan con servicios primarios de salud, proporcionados en la Casa de Salud de la localidad ubicada en la calle Emiliano Zapata, en donde asisten dos médicos una vez por semana brindando atención médica general. Por lo que los habitantes tienen que recurrir a las instalaciones del Hospital General Irapuato o al CAISES (Centro de Atención Integral de Servicios Esenciales en Salud) de la Colonia Juárez en la ciudad de Irapuato.

SERVICIOS DE SALUD	POBLACIÓN
Población derechohabiente a servicios de salud	89
Población sin derechohabiencia a servicios de salud	703
Población derechohabiente del IMSS	15
Población derechohabiente del ISSSTE o ISSSTE estatal	28
Población derechohabiente del Seguro Popular	46
Población derechohabiente de Pemex, Sedena o Semar	0

Fuente de información: INEGI, Sistema para la consulta de la información censal 2010 (SCINCE 2010).

Se propone incrementar los servicios de salud generando mayor número de visitas a la semana por parte del personal médico.

**1.2.5.2 Descripción de capacidades de cada equipamiento**

**Educación**

Niveles preescolar Escuela Lauro Aguirre y primaria turno matutino Emiliano Zapata.

LOCALIDAD	CLAVE	NIVEL	SERVICIO	TURNO	NOMBRE DEL CENTRO EDUCATIVO
SANTA BÁRBARA	11DJN2765C	PREESCOLAR	GENERAL	MATUTINO	LAURO AGUIRRE
SANTA BÁRBARA	11DPR1506Z	PRIMARIA	GENERAL	MATUTINO	EMILIANO ZAPATA

NIVEL	ALUMNOS	GRADOS / GRUPOS	AULAS	CANCHAS	PATIOS
PREESCOLAR	40	3 / 2	2	-	1
PRIMARIA	182	6 / 6	7	1	1

Fuente: Sistema de Información y Gestión Educativa, SEP.



Imagen 11. Escuela primaria Emiliano Zapata. Fuente: Propia (2018).



Imagen 12. Acceso del Preescolar Lauro Aguirre. Fuente: Propia (2018).

Se indica por parte del delegado de la localidad, la necesidad de contar con un espacio deportivo (cancha de usos múltiples) para la escuela primaria.

De acuerdo con información del INIFEG (instituto de infraestructura física educativa de Guanajuato) no se tienen registradas acciones realizadas del 2012 a la fecha en las escuelas de la localidad.

### **1.2.5.3 Características del espacio público (plazas, jardines, etc.)**

En la localidad se cuenta con una cancha de tierra para la práctica del Fútbol, existiendo dos equipos que compiten en las diferentes ligas locales.

La localidad no cuenta plaza pública, por lo que sus festividades las realizan en los templos y ocupando la calle Vicente Guerrero (véase **mapa Equipamiento urbano, Santa Bárbara**).

13



Imagen 13. Campo deportivo en la localidad. Fuente: Propia (2018).



Imagen 14. Iglesia en la localidad de Santa Bárbara y su explanada, ubicado en la calle Guerrero. Fuente: Propia (2018).



Imagen 15. Templo a Santa Bárbara, ubicado en la calle Guerrero. Fuente: Propia (2018).

En la localidad se cuenta también con una congregación cristiana que posee instalaciones ubicadas al oriente de la localidad sobre la calle Emiliano Zapata, denominado Salón del reino de los testigos de Jehová.

### **1.2.5.4 Identificación de alguna actividad productiva o extraordinaria dentro de la localidad**

En la localidad no se identificaron actividades productivas que generen empleos fuera de pequeños negocios familiares.

## **1.2.6 Servicios**

### **1.2.6.1 Transporte Público (ruta y frecuencia)**

A la localidad da servicio la ruta de transporte público No. 49 que comunica con la ciudad de Irapuato (calle Ixtoc) con las localidades de San Antonio Texas, Buenos Aires, Santa Bárbara, Serrano, Guadalupe Paso Blanco y Arandas. La frecuencia es aproximadamente cada hora y se considera que la ruta ofrece un buen servicio para los usuarios.

También se cuenta con una línea de transporte que comunica con la ciudad de Silao, además de las líneas privadas que transportan personal a las empresas del parque industrial Castro del Río y Puerto Interior, con una frecuencia de acuerdo a los turnos de trabajo que va de 12 a cada 8 horas.

### **1.2.7 Asentamientos Irregulares**

Al oriente de la localidad se identificaron algunos asentamientos fuera del polígono que corresponde a los límites de la localidad, aún cuando estos se encuentran dispersos, se estima que el área donde se sitúan es de 21,112.17 m<sup>2</sup>.

#### **1.2.7.1 Porcentaje de ocupación**

Para los asentamientos identificados se estima un porcentaje de ocupación del orden del 25%, el equivalente a 5,216.26 metros cuadrados ocupados, mismos que no cuentan con servicios.

### **1.2.8 Riesgos inherentes a las condiciones naturales de la zona o a alguna instalación o actividad antropogénica**

De acuerdo con el mapa de las zonas susceptibles de inundación del Sistema de Información Estadística y Geográfica del Municipio de Irapuato, no se identificó que en la zona exista el riesgo de inundación; sin embargo, se reportan encharcamientos importantes en la calle Reforma, producto de las intensas lluvias y la falta de pavimentos en la zona. Importante también, será limitar el crecimiento de la localidad sobre todo al sur de esta ya que se encuentra colindante con el vaso de la presa El Conejo II y dar limpieza y desazolve al canal que se encuentra al poniente de la localidad.

**Residuos sólidos:** Estos son recolectados por el Municipio con una frecuencia de dos días por semana, el servicio se considera adecuado.

**Aire:** Contaminación por polvo por falta de pavimentos y malos olores provenientes de las aguas residuales que escurren por las calles a cielo abierto, situación que se espera se vea solucionada una vez que la red de drenaje sanitario entre en operación.

**Agua:** Dado que las aguas residuales de la localidad serán tratadas en la planta de tratamiento que se está construyendo, se espera que no existan problemas de contaminación. Sin embargo, se recomienda un seguimiento para verificar la correcta operación del sistema.

**Suelo:** Contaminación por basura y aguas residuales.



Imagen 16. Aguas residuales que escurren a cielo abierto en la calle Reforma. Fuente: Propia (2018).

### 1.3 Subsistema social

#### 1.3.1 Población

La población de Santa Bárbara de acuerdo a los datos del Censo de población y vivienda 2010 es de 792 habitantes, de los cuales 377 son mujeres y 415 son hombres.

Conforme a la información de los Censos de Población del INEGI, se realizó una proyección de la población considerando un crecimiento exponencial con factor constante, con lo cual se espera un crecimiento de la misma con relación al censo del 2010. Se estima que en el 2020 la población total de la localidad se encuentre alrededor de los 835 habitantes.

NOMBRE LOCALIDAD	ITER 1990			ITER 2000			ITER 2010		
	POBLACIÓN TOTAL	HOMBRES	MUJERES	POBLACIÓN TOTAL	HOMBRES	MUJERES	POBLACIÓN TOTAL	HOMBRES	MUJERES
Santa Bárbara	711	354	357	748	349	399	792	377	415

Fuente de información: INEGI, Principales resultados por localidad (ITER).

Censo de Población y Vivienda 2010.

Censo General de Población y Vivienda 2000.

Censo General de Población y Vivienda 1990.

LOC	NOMBRE LOCALIDAD	TASA DE CRECIMIENTO			Tasa a utilizar	PROYECCIONES		VOLUMEN MEDIO ANUAL	No. DE VIV TOTALES	PROMEDIO OCUPACIÓN
		1990-2000	2000-2010	Promedio		2020	2030			
0162	Santa Bárbara	0.5	0.6	0.5	0.5	835	882	45,716.25	216	4.30

Nota: Proyecciones obtenidas considerando un crecimiento exponencial con tasa de crecimiento constante. Elaboración: Propia (2018).

Para el caso del agua potable, el volumen medio anual para el año 2020 será de 45,716 m<sup>3</sup>/anuales, considerando una dotación de 150 l/hab/día. Este es el volumen mínimo requerido para la concesión de aguas subterráneas para el abastecimiento de la comunidad.

16

### 1.3.2 Movimientos Migratorios

En la localidad y de acuerdo al Censo de Población y Vivienda 2010, la Población nacida en la entidad fue de 777 habitantes en contraste con 11 nacidos en otra entidad y 4 en otro país. Así mismo, se indica que la Población de 5 años y más residente en otro país en junio de 2005 era de 20 personas residiendo en Estados Unidos de América.

Santa Bárbara	
Población nacida en la entidad	777
Población femenina nacida en la entidad	408
Población masculina nacida en la entidad	369
Población nacida en otra entidad	11
Población femenina nacida en otra entidad	7
Población masculina nacida en otra entidad	4
Población nacida en otro país	4
Población de 5 años y más residente en la entidad en junio de 2005	680
Población femenina de 5 años y más residente en la entidad en junio de 2005	371
Población masculina de 5 años y más residente en la entidad en junio de 2005	309
Población de 5 años y más residente en otra entidad en junio de 2005	0
Población femenina de 5 años y más residente en otra entidad en junio de 2005	0
Población masculina de 5 años y más residente en otra entidad en junio de 2005	0
Población de 5 años y más residente en otro país en junio de 2005	20
Población de 5 años y más residente en Estados Unidos de América en junio de 2005	20

Fuente de información: INEGI, Principales resultados por localidad (ITER). Censo de Población y Vivienda 2010.

### 1.3.3 Cultura (Actividades culturales, fiestas patronales)

Se realizan dos festividades especiales en el año, el 12 de Diciembre celebrando a la Virgen de Guadalupe y el 4 de Diciembre a Santa Bárbara. Las celebraciones se llevan a cabo en las iglesias, las explanadas de estas y ocupando la calle Vicente Guerrero.

### 1.3.4 Vivienda

En cuanto a la vivienda el INEGI reporta para el 2010 un total de 184 viviendas, la mayoría de las cuales están construidas con materiales tradicionales (ladrillo, mortero y concreto), encontrado viviendas de una y dos plantas.

**Indicadores de carencia en viviendas**

Santa Bárbara	2005 <sup>[1]</sup>		2010 <sup>[2]</sup>	
	Valor	%	Valor	%
Viviendas particulares habitadas	143		184	
<b>Carencia de calidad y espacios de la vivienda</b>				
Viviendas con piso de tierra	19	13.29	12	6.52
<b>Carencia de acceso a los servicios básicos en las viviendas particulares habitadas</b>				
Viviendas sin drenaje	76	53.15	66	35.87
Viviendas sin luz eléctrica			2	1.09
Viviendas sin agua entubada	2	1.4		
Viviendas sin sanitario	76	53.15	53	28.80

Fuente: Estimaciones del CONEVAL, con base en INEGI.

### 1.3.5 Marginación y rezago social.

En el caso de Santa Bárbara, el grado de rezago social se clasifica como bajo, en contraparte el grado de marginación se considera como Alto, de acuerdo con la información del Consejo Nacional de evaluación de la Política de Desarrollo Social (CONEVAL) y la CONAPO.

**Indicadores de rezago social**

Santa Bárbara	2005	2010
Población total	701	792
% de población de 15 años o más analfabeta	18.27	15.95
% de población de 6 a 14 años que no asiste a la escuela	15.03	6.25
% de población de 15 años y más con educación básica incompleta	80.55	71.57
% de población sin derecho-habiencia a servicios de salud	83.02	88.76
% de viviendas particulares habitadas con piso de tierra	13.29	6.52
% de viviendas particulares habitadas que no disponen de excusado o sanitario	53.15	28.8
% de viviendas particulares habitadas que no disponen de agua entubada de la red pública	1.4	0
% de viviendas particulares habitadas que no disponen de drenaje	53.15	35.87
% de viviendas particulares habitadas que no disponen de energía eléctrica	0	1.09
% de viviendas particulares habitadas que no disponen de lavadora	47.55	45.11
% de viviendas particulares habitadas que no disponen de refrigerador	26.57	33.7

Índice de rezago social	-0.50649	-0.36417
Grado de rezago social	2 bajo	Bajo
Lugar que ocupa en el contexto nacional	0	0

Fuente: Estimaciones del CONEVAL, con base en INEGI, II Censo de Población y Vivienda 2005.

**Indicadores de Marginación**

<b>Santa Bárbara</b>	<b>2005</b>	<b>2010</b>
Población total	701	792
% Población de 15 años o más analfabeta	18.27	15.95
% Población de 15 años o más sin primaria completa	51.12	39.71
% Viviendas particulares habitadas sin excusado	53.15	28.80
% Viviendas particulares habitadas sin energía eléctrica	0.00	1.09
% Viviendas particulares habitadas sin agua entubada	1.40	0.00
% Ocupantes por cuarto en viviendas particulares habitadas	41.26	1.29
% Viviendas particulares habitadas con piso de tierra	13.29	6.52
% Viviendas particulares habitadas que no disponen de refrigerador	26.57	33.70
Índice de marginación	-0.55369	-0.52187
Grado de marginación	Alto	Alto
Lugar que ocupa en el contexto nacional		69,142

Fuente: Estimaciones del CONAPO, Índices de marginación 2005; y CONAPO (2011)

**1.4 Subsistema económico**

**1.4.1 Actividades económicas básicas y secundarias**

De acuerdo con los datos del Censo de Población y Vivienda 2010, la Población económicamente activa es de 216 habitantes, encontrando que la Población ocupada es de 211 habitantes de los cuales, 44 representan la Población femenina ocupada y 167 la Población masculina ocupada.

<b>Santa Bárbara</b>	
<b>Población económicamente activa</b>	216
<b>Población femenina económicamente activa</b>	44
<b>Población masculina económicamente activa</b>	172
<b>Población ocupada</b>	211
<b>Población femenina ocupada</b>	44
<b>Población masculina ocupada</b>	167
<b>Población desocupada</b>	5
<b>Población femenina desocupada</b>	0
<b>Población masculina desocupada</b>	5
<b>Población no económicamente activa</b>	332
<b>Población femenina no económicamente activa</b>	260
<b>Población masculina no económicamente activa</b>	72

Fuente de información: INEGI, Principales resultados por localidad (ITER). Censo de Población y Vivienda 2010.

#### **1.4.2 Características del empleo**

La mayoría de la población masculina se emplea en trabajos agrícolas y en las fábricas e industrias. La población femenina se emplea en la industria y en labores del hogar.

Se propone la generación de talleres en la localidad para la generación de autoempleo e incubación de micro empresas comunitarias, que favorezcan el empleo dentro de la localidad.

19

### **1.5 Subsistema rural-urbano**

#### **1.5.1 Tipología y jerarquía**

La localidad de Santa Bárbara se considera como una localidad rural, en virtud de que su población no rebasa los 2500 habitantes.

#### **1.5.2 Redes de comunicación e infraestructura carretera**

Se accede a la localidad al sur de esta, por el camino Irapuato – Romita, entroncando al camino rural que comunica con Serrano, Santa Bárbara, Buenos Aires, San Antonio Texas, etc. Camino que cuenta con carpeta asfáltica y que se encuentra en buenas condiciones de conservación.

Existen otras alternativas para acceder a Santa Bárbara, ya que se comunica a través de la red de caminos rurales con la localidad de San Agustín de los Tordos al poniente mediante un camino asfaltado en buenas condiciones.

### **1.6 Subsistema político-institucional**

#### **1.6.1 Órganos de gobierno**

La localidad cuenta con un Delegado Municipal, Sub delegado, Comisariado Ejidal y tienen conformado un comité de agua potable encargado de administrar el sistema.

#### **1.6.2 Marcos Normativos**

El marco Normativo que rige a las localidades del Municipio de Irapuato, está conformado por la Constitución Política de los Estados Unidos Mexicanos, la Constitución Política para el Estado de Guanajuato, Ley Orgánica Municipal para el Estado de Guanajuato, Reglamento para los Delegados y subdelegados del Municipio de Irapuato, Guanajuato (véase ficha para el **Municipio de Irapuato**).

## 1.7 Acciones propuestas. Agua, drenaje y saneamiento

**Acción 1.** Estudio de calidad de agua para el pozo profundo en la localidad de Santa Bárbara.  
Prioridad: Alta  
Justificación: Revisar la calidad del agua del pozo para garantizar el cumplimiento con la norma aplicable.

**Acción 2.** Limpieza, reforzamiento de bordos y desazolve del arroyo ubicado al poniente de la localidad de Santa Bárbara y Buenos Aires.  
Prioridad: Media  
Justificación: Es necesario llevar a cabo trabajos de mantenimiento y limpieza del arroyo colindante con las localidades de Santa Bárbara y Buenos Aires con el fin de minimizar los riegos por inundación en temporada de lluvias.

20

## Pavimentaciones y movilidad

**Acción 3.** Pavimentación de la calle Emiliano Zapata y Reforma (en su tramo de Zapata a acceso), en la localidad de Santa Bárbara.  
Prioridad: Alta  
Justificación: Es una de la calle principal de la localidad y en donde se ubican la escuela primaria y el preescolar.

**Acción 4.** Pavimentación de la calle Vicente Guerrero, en la localidad de Santa Bárbara.  
Prioridad: Alta  
Justificación: Es una de las calles principales de la localidad, comunica con el camino y es donde se celebran sus festividades.

**Acción 5.** Pavimentación de la calle Guadalupe Victoria, en la localidad de Santa Bárbara.  
Prioridad: Media  
Justificación: Con esta vialidad e generaría un circuito vial dentro de la localidad ya que interconecta las principales calles con el camino rural.

## Espacios públicos

**Acción 6.** Creación de plaza pública y espacios recreativos en la localidad de Santa Bárbara.  
Prioridad: Baja  
Justificación: No se cuenta con el espacio público en la localidad.

## Salud

**Acción 7.** Incrementar la cobertura del servicio en la casa de salud de la localidad.  
Prioridad: Alta

Justificación: Se otorga servicio una vez a la quincena, sin embargo, la demanda es mayor, por lo que los habitantes de la localidad se tienen que trasladar a otros centros de salud.

### Educación y cultura

**Acción 8.** Impartición de talleres en la localidad para la generación de autoempleo e incubación de micro empresas comunitarias

Prioridad: Media

Justificación: Se requiere incentivar actividades que favorezcan el empleo dentro de la localidad.

**Acción 9.** Impartición de talleres y cursos de educación ambiental en la localidad que favorezcan la conservación del medio ambiente.

Prioridad: Media

Justificación: Se requiere generar conciencia para evitar la contaminación ambiental dentro de la localidad.

**Acción 10.** Construcción de cancha de usos múltiples en la escuela primaria Emiliano Zapata de la localidad de Santa Bárbara.

Prioridad: Media

Justificación: Se contar con el espacio deportivo para que los niños que cursan su educación primaria tengan mayores alternativas en la para la práctica de un deporte.

### MATRIZ DE ESTRATEGIAS Y ACCIONES

PROGRAMA/ACCIÓN	CORRESPONSABILIDAD		
	FEDERAL	ESTATAL	MUNICIPAL
<b>Agua, drenaje y saneamiento</b>			
1 Estudio de calidad de agua para el pozo profundo en la localidad de Santa Bárbara.		CEA	JAPAMI DESARROLLO RURAL
2 Limpieza, reforzamiento de bordos y desazolve del arroyo ubicado al poniente de la localidad de Santa Bárbara y Buenos Aires.	CONAGUA	CEA	JAPAMI DESARROLLO RURAL

# DIAGNÓSTICO DEL SISTEMA DE LOCALIDADES DE IRAPUATO, GUANAJUATO.

PROGRAMA/ACCIÓN	CORRESPONSABILIDAD					
	FEDERAL	ESTATAL	MUNICIPAL			
<b>Pavimentaciones y movilidad</b>						
3	Pavimentación de la calle Emiliano Zapata y Reforma (en su tramo de Zapata a acceso), en la localidad de Santa Bárbara.	SEDESOL	SECRETARÍA DE OBRA PÚBLICA	SEDESHU	OBRAS PÚBLICAS	DESARROLLO RURAL
4	Pavimentación de la calle Vicente Guerrero, en la localidad de Santa Bárbara.	SEDESOL	SECRETARÍA DE OBRA PÚBLICA	SEDESHU	OBRAS PÚBLICAS	DESARROLLO RURAL
5	Pavimentación de la calle Guadalupe Victoria, en la localidad de Santa Bárbara.	SEDESOL	SECRETARÍA DE OBRA PÚBLICA	SEDESHU	OBRAS PÚBLICAS	DESARROLLO RURAL
<b>Espacios públicos</b>						
6	Acción 6. Creación de plaza pública y espacios recreativos en la localidad de Santa Bárbara.	SEDESOL	SECRETARÍA DE OBRA PÚBLICA	SEDESHU	OBRAS PÚBLICAS	DESARROLLO RURAL
<b>Salud</b>						
7	Incrementar la cobertura del servicio en la casa de salud de la localidad.		SSG		SERVICIOS MÉDICOS MUNICIPALES	DESARROLLO RURAL
<b>Educación y cultura</b>						
8	Impartición de talleres en la localidad para la generación de autoempleo e incubación de micro empresas comunitarias.		SECRETARÍA DE DESARROLLO SOCIAL Y HUMANO		DESARROLLO ECONÓMICO	DESARROLLO RURAL
9	Impartición de talleres y cursos de educación ambiental en la localidad que favorezcan la conservación del medio ambiente.		SECRETARÍA DE MEDIO AMBIENTE Y ORDENAMIENTO TERRITORIAL		DIRECCIÓN DE ORDENAMIENTO AMBIENTAL	DESARROLLO RURAL
10	Construcción de cancha de usos múltiples en la escuela primaria Emiliano Zapata de la localidad de Santa Bárbara.	SEDESOL	INIFEG	SEDESHU	OBRAS PÚBLICAS	DESARROLLO RURAL